

320C

320
C

نام:

نام خانوادگی:

شماره داوطلبی:

امضاء:

دفترچه شماره ۲



جمهوری اسلامی ایران
وزارت علوم، تحقیقات و فناوری
سازمان سنجش آموزش کشور

اگر دانشگاه اصلاح شود مملکت اصلاح می‌شود.
امام خمینی (ره)

آزمون سراسری ورودی دانشگاه‌های کشور - سال ۱۳۹۴

صبح پنجشنبه
۹۴/۳/۲۱

آزمون اختصاصی
گروه آزمایشی علوم انسانی

مدت پاسخگویی: ۱۶۵ دقیقه

تعداد سؤال: ۱۸۰

عنوان مواد امتحانی آزمون اختصاصی گروه آزمایشی علوم انسانی، تعداد، شماره سؤالات و مدت پاسخگویی

ردیف	مواد امتحانی	تعداد سؤال	از شماره	تا شماره	مدت پاسخگویی
۱	ریاضی	۲۰	۱۰۱	۱۲۰	۲۵ دقیقه
۲	اقتصاد	۱۵	۱۲۱	۱۳۵	۱۰ دقیقه
۳	زبان و ادبیات فارسی	۳۰	۱۳۶	۱۶۵	۳۰ دقیقه
۴	زبان عربی	۲۰	۱۶۶	۱۸۵	۲۰ دقیقه
۵	تاریخ	۱۵	۱۸۶	۲۰۰	۲۵ دقیقه
			۲۰۱	۲۱۵	
۶	جغرافیا	۱۵	۲۰۱	۲۱۵	۱۵ دقیقه
۷	علوم اجتماعی	۲۰	۲۱۶	۲۳۵	۱۵ دقیقه
۸	فلسفه و منطق	۲۵	۲۳۶	۲۶۰	۲۵ دقیقه
۹	روان‌شناسی	۲۰	۲۶۱	۲۸۰	۱۵ دقیقه

حق چاپ، تکثیر و انتشار سوالات به هر روش (الکترونیکی و...) پس از برگزاری آزمون برای تمامی اشخاص حقیقی و حقوقی تنها با مجوز این سازمان مجاز می‌باشد و با متخلفین برابر مقررات رفتار می‌شود.



۱۰۱- اجتماع دو مجموعه A و B دارای ۴۰ عضو است. مجموعه‌های (A-B) و (B-A) به ترتیب ۱۲ و ۱۸ عضو دارند. اگر از هر یک از مجموعه‌های A و B، ۹ عضو برداشته شود، از مجموعه اشتراک آنها ۴ عضو کم می‌شود. تعداد عضوهای اجتماع دو مجموعه جدید، کدام است؟

- (۱) ۲۲ (۲) ۲۳ (۳) ۲۴ (۴) ۲۶

۱۰۲- ساده شده عبارت $\left(\sqrt{5 + \left(-\frac{1}{\sqrt{3}}\right)^4} + (-\sqrt{2})^2\right)^{-\frac{3}{2}} + \left(\sqrt{\frac{1}{4}}\right)^3$ کدام است؟

- (۱) ۳/۲۵ (۲) ۳/۵ (۳) ۳/۷۵ (۴) ۴/۵

۱۰۳- در تقسیم عبارت $(8x^3 - 2x^2 + x)$ بر دو جمله‌ای $2x - 3$ ، مجموع ضرایب چندجمله‌ای خارج قسمت، کدام است؟

- (۱) ۱۱ (۲) ۱۳ (۳) ۱۵ (۴) ۱۷

۱۰۴- حاصل عبارت $\left(\frac{x}{x^2 - 4x + 4} - \frac{1}{x - 2}\right) (x^3 - 6x^2 + 12x - 8)$ ، کدام است؟

- (۱) $2x - 4$ (۲) $2x - 2$ (۳) $2x - 1$ (۴) $2x$

۱۰۵- اگر $x = 7 - 2\sqrt{6}$ باشد، حاصل عبارت $\sqrt{\frac{x+2}{25}} + \frac{1}{x}$ ، کدام است؟

- (۱) ۵/۶ (۲) ۵/۸ (۳) ۱/۲ (۴) ۱/۴

۱۰۶- در دسته‌بندی داده‌های آماری، مناسب‌ترین مقداری که می‌توانیم به هر یک از افراد یک دسته نسبت دهیم، کدام است؟

- (۱) مرکز دسته (۲) کران پایین (۳) میانگین مقادیر دسته (۴) کران بالا

۱۰۷- داده‌های آماری، به صورت نمودار ساقه و برگ مقابل داده شده است. چند درصد این داده‌ها در بازه (۳۴، ۴۵) است؟

ساقه	برگ
۲	۵ ۶ ۷
۳	۰ ۱ ۱ ۲ ۴ ۵ ۹
۴	۰ ۰ ۲ ۳ ۳ ۴ ۵ ۷
۵	۲ ۳ ۴ ۴ ۶ ۸ ۸

- (۱) ۳۲ (۲) ۳۲/۵ (۳) ۳۶ (۴) ۳۷/۵

۱۰۸- در 50° داده آماری، مجموع اختلافات داده‌ها از عدد ۱۲ برابر صفر است و مجموع مجذورات اختلاف داده‌ها از عدد ۱۲ برابر 450° می‌باشد. ضریب تغییرات این داده‌ها، کدام است؟

- (۱) $0,2$ (۲) $0,25$ (۳) $0,3$ (۴) $0,35$

۱۰۹- اگر $f(x) = -\frac{1}{3}x^2 + |2x|$ باشد، $f(2\sqrt{2} - 3)$ ، کدام است؟

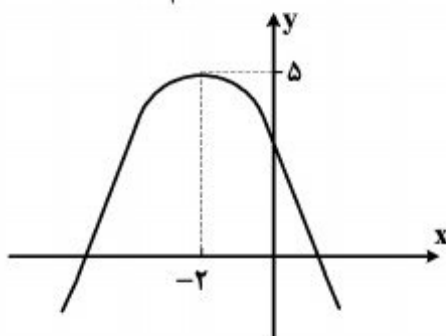
- (۱) $-\frac{1}{3}$ (۲) $-\frac{2}{3}$ (۳) $\frac{1}{3}$ (۴) $\frac{2}{3}$

۱۱۰- به ازای کدام مقادیر m ، خط به معادله $y = mx + m - 3$ ، از ناحیه دوم محورهای مختصات، نمی‌گذرد؟

- (۱) $0 \leq m \leq 3$ (۲) $m \geq 3$ (۳) $m \leq 0$ (۴) هیچ مقدار m

۱۱۱- در معادله درجه دوم $6x^2 + (k+1)x + k = 0$ ، اگر مجموع دو ریشه حقیقی برابر $\frac{1}{6}$ باشد، ریشه مثبت آن، کدام است؟

- (۱) $\frac{1}{2}$ (۲) $\frac{2}{3}$ (۳) ۱ (۴) $\frac{4}{3}$



۱۱۲- شکل روبه‌رو، نمودار کدام تابع زیر است؟

(۱) $y = x^2 + 4x + 3$

(۲) $y = -x^2 - 2x + 4$

(۳) $y = -\frac{1}{2}x^2 - 2x + 5$

(۴) $y = -\frac{1}{2}x^2 - 2x + 3$

۱۱۳- با حروف کلمه RANGIN، چند کلمه رمز ۳ حرفی می‌توان ساخت؟

- (۱) ۶۰ (۲) ۷۲ (۳) ۸۴ (۴) ۱۲۰

محل انجام محاسبات

۱۱۴- در یک دنباله هندسی، جمله چهارم ۸ برابر جمله اول است. اگر جمله ششم ۲۴ باشد، مجموع شش جمله اول آن، کدام است؟

- (۱) $47/25$ (۲) $47/5$ (۳) $47/75$ (۴) $48/5$

۱۱۵- در دنباله اعداد $a_1 = 1$ ، $a_n = a_{n-1} + 2n + 1$ ، جمله بیست و سوم، کدام است؟

- (۱) ۴۸۴ (۲) ۵۱۷ (۳) ۵۲۹ (۴) ۵۷۶

۱۱۶- اگر $\log 144 - \frac{1}{2} \log 15 + \log 2 = \log(x+1) + \log x$ باشد، عدد x کدام است؟

- (۱) -۵ (۲) ۲ (۳) ۳ (۴) ۴

۱۱۷- برای بیهوش کردن یک پرنده ۱۰ میلی گرم دارو، برای هر یک کیلوگرم وزن آن لازم است. نیم عمر زوال دارو، در بدن پرنده ۶۰ دقیقه است. چه مقدار دارو برای بیهوش نگهداشتن یک پرنده ۵ کیلوگرمی، در مدت

۱۵ دقیقه، لازم است؟ ($\log 2 = 0/30$ ، $\log 2 = 0/75$)

- (۱) ۵۴ (۲) ۶۰ (۳) ۶۴ (۴) ۷۵

۱۱۸- بیشترین مقدار تفاضل $\frac{1}{9}$ مربع عددی، از ۶ برابر آن عدد، کدام است؟

- (۱) ۵۴ (۲) ۶۳ (۳) ۷۲ (۴) ۸۱

۱۱۹- هر یک از ارقام ۵، ۴، ۳، ۲ و ۱، بر روی ۵ گوی یکسان نوشته شده است. یک گوی از بین آنها برداشته و با ثبت شماره آن، دوباره به ظرف برمی گردانیم. با تکرار متوالی این آزمایش، عدد تصادفی سه رقمی حاصل می شود. با کدام احتمال، در این عدد سه رقمی، لااقل دو رقم مساوی هستند؟

- (۱) $0/45$ (۲) $0/48$ (۳) $0/52$ (۴) $0/54$

۱۲۰- دو تاس را با هم ۵۰ بار پرتاب کرده ایم، در ۹ بار این آزمایش، مجموع هر دو عدد ظاهر شده، کمتر از ۵ می باشد. تفاضل احتمال نظری از تخمین احتمال آن، کدام است؟

- (۱) $\frac{1}{75}$ (۲) $\frac{1}{60}$ (۳) $\frac{1}{50}$ (۴) $\frac{1}{45}$

محل انجام محاسبات

۱۲۱- سیاست‌های اقتصادی «دولت»:

- ۱) می‌تواند حرکت جامعه را به سمت «توسعه» کند سازد.
 - ۲) می‌تواند حرکت جامعه را به سمت «توسعه» سرعت ببخشد.
 - ۳) نمی‌تواند حرکت جامعه را به سمت «توسعه» کند سازد. ولی برعکس می‌تواند بر «سرعت» آن بیفزاید.
 - ۴) هم می‌تواند حرکت جامعه به سمت «توسعه» را کند سازد و هم برعکس می‌تواند بر «سرعت» آن بیفزاید.
- ۱۲۲- جدول زیر: در بردارنده «اقدام درآمدی» است که در طول یکسال نصیب یک جامعه فرضی شده است. با

توجه به مندرجات جدول:

الف) «درآمد ملی» این جامعه چقدر است؟

ب) «معنا و مفهوم سرانه» چیست؟

ج) کدام ردیف جدول «قیمت خدمات سرمایه» و کدام «اجاره بها یا جوه مربوط به اجاره» است؟

د) «درآمد سرانه» این جامعه، کدام است؟

قابل توجه: درآمد کارمندان و کارگران موضوع ردیف‌های ۲ و ۶ به تفکیک محاسبه شده است.

ردیف	اقدام درآمدی	ارزش
۱	درآمد «صاحبان سرمایه»	۹۸۶ میلیارد ریال
۲	درآمد «حقوق‌بگیران»	$\frac{1}{3}$ مجموع درآمد ردیف‌های ۱ و ۷
۳	درآمد «صاحبان مشاغل آزاد»	$\frac{2}{5}$ مجموع درآمد ردیف‌های ۱ و ۵
۴	جمعیت کل کشور	۴۵ میلیون نفر
۵	سود «شرکت‌ها و مؤسسات»	۸۹۴ میلیارد ریال
۶	دستمزدها	$\frac{1}{6}$ سود «شرکت‌ها و مؤسسات»
۷	درآمد «صاحبان املاک و مستغلات»	۷۸۷ میلیارد ریال

۱) الف) ۴۱۵۹. ب) سهم متوسط هر فرد جامعه در میزان «درآمد یا تولید» آن جامعه. ج) ردیف: ۱ و ۷.

د) ۹۲/۴۲.

۲) الف) ۴۱۵۹. ب) سهم متوسط هر فرد جامعه در میزان «درآمد» آن جامعه. ج) ردیف: ۱ و ۷. د) ۹۴/۲۲.

۳) الف) ۴۵۱۹. ب) سهم متوسط هر فرد جامعه در میزان «تولید یا درآمد» آن جامعه. ج) ردیف: ۱ و ۵.

د) ۹۴/۲۲.

۴) الف) ۴۵۱۹. ب) سهم متوسط هر فرد جامعه در میزان «تولید» آن جامعه. ج) ردیف: ۱ و ۵. د) ۹۴/۲۲.

۱۲۳- کدام «گزینه» در بردارندهٔ گروه ویژگی‌هایی است که کشوری را به وضعیت «استقلال اقتصادی» نزدیک می‌کند؟

- ۱) امکان تأمین کلیهٔ نیازهایش را در داخل فراهم کند - به کشوری «وابستگی سیاسی» نداشته باشد. - از وضعیت «تک محصولی» فاصله بگیرد.
- ۲) «وابستگی اقتصادی» به کشوری نداشته باشد. - نتواند کالای خاصی را صادر کند. - از وضعیت «تک محصولی» فاصله بگیرد.
- ۳) از وضعیت «تک محصولی» فاصله بگیرد. - امکان تأمین بعضی از نیازها را در داخل فراهم کند - منابع تأمین بعضی از نیازها را در داخل فراهم کند.
- ۴) منابع تأمین کالاهای صادراتی یا بازارهای فروش کالاهایش را متنوع کند - از وضعیت «تک محصولی» فاصله بگیرد - همهٔ نیازهایش را در داخل فراهم نماید.

۱۲۴- با توجه به مندرجات جدول زیر: چنانچه مجموع ارزش اقلام: «پوشاک، ماشین‌آلات و مواد غذایی» در یک

A	ارزش «تولید خارجیان مقیم کشور»	۳۰ میلیارد ریال
B	جمعیت کل کشور	۱۱۰ میلیون نفر
C	هزینهٔ «استهلاک»	$\frac{1}{5}$ ارزش تولید مردم کشور که در خارج اقامت دارند
D	ارزش «تولید مردم کشور که در خارج اقامت دارند»	۸۵ میلیارد ریال
E	ارزش «خدمات ارائه شده»	$\frac{2}{3}$ ارزش تولید خارجیان مقیم کشور

جامعهٔ فرضی ۱۶۵ میلیارد ریال باشد در این صورت:

- الف) تولید «خالص ملی»
- ب) تولید «ناخالص داخلی»
- ج) تولید «خالص ملی سرانه» در این جامعه کدام است؟
- ۱) الف) ۲۵۳ (ب) ۲۱۵ (ج) $\frac{2}{3}$
- ۲) الف) ۲۵۳ (ب) ۲۱۵ (ج) $\frac{3}{2}$
- ۳) الف) ۲۳۵ (ب) ۲۵۱ (ج) $\frac{2}{3}$
- ۴) الف) ۲۳۵ (ب) ۲۵۱ (ج) $\frac{3}{2}$

۱۲۵- با توجه به اطلاعات ارائه شده در جدول و تفاوت موجود بین «کشورهای توسعه یافته و در حال توسعه» از نظر وضعیت معیشتی:

- الف) کدام گزینه به ترتیب «ردیف ۱ و ۲» پاسخ درست و کامل «جاهای خالی» جدول زیر است؟
- ب) در ضمن در سال ۲۰۰۷ میلادی: تولید ناخالص داخلی سرانه: در کشور «سویس» و در کشور «کنیا» چه میزان بوده است؟

ردیف ۱	گروه کشورها	درآمد سرانه «سالانه»	نرخ مرگ و میر «وزادان» «در هر هزار نفر»	امید به زندگی «در بدو تولد»	درصد نرخ بیسوادی (بزرگسالان) (به طور متوسط)
ردیف ۱	۵۰ کشور در حال توسعه با پایین‌ترین سطح «درآمد سرانه»	کمتر از «.....»	بیش از: ۱۰۰	کمتر از «.....» سال	بیش از: ۳۵ درصد
ردیف ۲	۲۰ تا ۲۲ کشور «توسعه یافته»	«.....» و بالاتر	کمتر از: ۶	بیش از: ۷۸	کمتر از «.....» درصد

- ۱) الف) ۱۲۰۰ دلار - ۴۰ سال - ۳۵ هزار دلار - ۴ (ب) بیش از ۵۱ هزار دلار - حدود ۲۸۲ دلار.
- ۲) الف) ۱۲۰۰ دلار - ۵۰ سال - ۲۵ هزار دلار - ۱ (ب) بیش از ۵۱ هزار دلار - حدود ۴۷۳ دلار.
- ۳) الف) ۹۰۰ دلار - ۵۰ سال - ۳۵ هزار دلار - ۳ (ب) بیش از ۴۱ هزار دلار - حدود ۴۷۳ دلار.
- ۴) الف) ۹۰۰ دلار - ۴۰ سال - ۲۵ هزار دلار - ۲ (ب) بیش از ۴۱ هزار دلار - حدود ۲۸۲ دلار.

۱۲۶- با توجه به اطلاعات مندرج در جدول زیر، به ترتیب: «از راست به چپ»:

الف) «تولید کل» به قیمت «جاری» در سال: ۱۳۹۲ و

ب) تولید کل به قیمت «ثابت» در سال: ۱۳۹۲، کدام است؟

سال: ۱۳۹۲		سال: ۱۳۹۰		کالا
مقدار	قیمت	مقدار	قیمت	
۷۵	۴۰۰	۱۵۰	۳۰۰	A
۷۰۰	۱۲۰	۴۰۰	۶۰	B

(۱) الف) (۱۱۴,۰۰۰ ب) ۶۵,۴۰۰

(۲) الف) (۱۱۴,۰۰۰ ب) ۶۴,۵۰۰

(۳) الف) (۱۴۱,۰۰۰ ب) ۶۴,۵۰۰

(۴) الف) (۱۴۱,۰۰۰ ب) ۶۵,۴۰۰

۱۲۷- در شرایط کنونی دولت‌های کشورهای «در حال توسعه و توسعه‌نیافته» با مسائل «توسعه اقتصادی» درگیرند، بسیاری از آن‌ها با جدیت تمام تلاش می‌کنند تا حرکت به سمت «توسعه اقتصادی» را در جامعه آغاز کنند یا آن را «سرعت» بخشند و به همین دلیل:

(۱) به طور ضمنی این ممالک مبارزه شدیدی را با «استعمار» آغاز کردند.

(۲) سعی می‌کنند با تمام کشورهای پیشرفته صنعتی در «ارتباط تجاری» باشند.

(۳) بحث مربوط به نقش «دولت» در جریان «توسعه اقتصادی جوامع» بحثی جدی و پر اهمیت است.

(۴) نقش «دولت» در جریان «توسعه اقتصادی» یکی از مظاهر دخالت «دولت در اقتصاد» است.

۱۲۸- با توجه به اطلاعات ارائه شده در جدول زیر، نتیجه عملکرد سالیانه یک «بنگاه اقتصادی» با ۱۵ نفر کارمند، و

تولید سالیانه ۲۲۰۰ دستگاه هر یک به ارزش: ۱,۲۰۰,۰۰۰ ریال، کدام است؟

۱	اجاره بهای ماهانه کارگاه تولیدی	۱۲,۰۰۰,۰۰۰ ریال
۲	حقوق متوسط ماهانه هر فرد کارمند تولیدی و اداری	۸۵۰,۰۰۰ ریال
۳	خرید مواد اولیه مورد نیاز سالیانه به ارزش	۱۸۵,۰۰۰,۰۰۰ ریال
۴	هزینه استهلاك سالیانه ماشین‌های تولیدی به ارزش:	معادل ۳۰٪ حقوق سالیانه کارمندان

(۱) ۲,۱۱۲,۱۱۰,۰۰۰ ریال «زیان یا ضرر»

(۲) ۲,۲۱۱,۱۰۰,۰۰۰ ریال «زیان یا ضرر»

(۳) ۲,۱۲۱,۱۱۰,۰۰۰ ریال «سود یا منفعت»

(۴) ۲,۱۱۲,۱۰۰,۰۰۰ ریال «سود یا منفعت»

۱۲۹- گروهی از بانک‌ها به منظور کسب «سود» اوراقی را که منتشر شده است خریداری می‌کنند. آن‌گاه این اوراق

را به مبلغی بیش از خرید به دیگران می‌فروشند. به ترتیب از «راست به چپ»:

الف) نام این گروه از بانک‌ها چیست؟

ب) این «اوراق» چه نامیده می‌شود؟

د) این اوراق به چه کسانی فروخته می‌شود؟

ج) انتشاردهنده این اوراق کدام‌اند؟

ه) این «فعالیت بانکی» چه نام دارد؟

(۱) الف) تجاری. ب) اوراق قرضه. ج) دولت. د) بازرگانان. ه) عملیات پولی.

(۲) الف) تجاری. ب) اسناد خزانه. ج) دولت. د) افراد متقاضی. ه) عملیات اعتباری.

(۳) الف) تخصصی. ب) اوراق سهام. ج) مؤسسات اعتباری. د) تولیدکنندگان. ه) عملیات تجاری.

(۴) الف) تخصصی. ب) اوراق مشارکت. ج) دولت و مؤسسات اعتباری. د) سپرده‌گذاران بانکی. ه) عملیات مالی.

۱۳۰- با فرض: جدول مالیاتی زیر:

- الف) میزان «مالیات ماهانه» تولیدکننده‌ای که در ماه: ۸۵ میلیون ریال درآمد دارد، کدام است؟
 ب) میزان مانده خالص ماهانه او چقدر است؟
 ج) نام «نرخ مالیاتی» مورد محاسبه چیست؟
 د) چنانچه این شخص $\frac{1}{3}$ مانده خالص ماهانه خود را در سرمایه‌گذاری جدید به کارگیرد، چه مقدار از این مانده برای سایر هزینه‌های او باقی خواهد ماند؟

A	درآمدهای تا «۱۵ میلیون ریال»	معاف از «مالیات»
B	درآمدهای تا «۲۵ میلیون ریال»	با نرخ: ۱۰ درصد نسبت به مازاد «۱۵ میلیون ریال»
C	درآمدهای تا «۳۵ میلیون ریال»	با نرخ: ۱۵ درصد نسبت به مازاد «۲۵ میلیون ریال»
D	درآمدهای تا «۶۵ میلیون ریال»	با نرخ: ۱۸ درصد نسبت به مازاد «۳۵ میلیون ریال»
E	درآمدهای بالاتر از «۶۵ میلیون ریال»	با نرخ: ۲۴ درصد نسبت به مازاد «۶۵ میلیون ریال»

- ۱) الف) ۱۲,۷۰۰,۰۰۰ (ب) ۷۲,۳۰۰,۰۰۰ (ج) تصاعدی طبقه‌ای. د) ۴۸,۲۰۰,۰۰۰
 ۲) الف) ۱۷,۲۰۰,۰۰۰ (ب) ۷۳,۲۰۰,۰۰۰ (ج) تصاعدی طبقه‌ای. د) ۴۸,۲۰۰,۰۰۰
 ۳) الف) ۲,۷۰۰,۰۰۰ (ب) ۷۳,۲۰۰,۰۰۰ (ج) تصاعدی کلی. د) ۴۲,۸۰۰,۰۰۰
 ۴) الف) ۷,۲۰۰,۰۰۰ (ب) ۷۲,۳۰۰,۰۰۰ (ج) تصاعدی کلی. د) ۴۲,۸۰۰,۰۰۰

۱۳۱- کدام مورد از «آثار و نتایج مفید» فعالیت‌های بورس، بر اقتصاد جامعه است؟

- ۱) جذب و به کار انداختن «سرمایه‌های راکد»
 ۲) تشویق مردم به «پس‌انداز» و «به‌کارگیری» پس‌اندازها
 ۳) ایجاد ارتباط بین «عرضه‌کنندگان و تقاضاکنندگان» سرمایه
 ۴) تهیه «سرمایه‌های لازم» برای اجرای پروژه‌های بزرگ «دولتی و خصوصی»
 ۱۳۲- با توجه به مندرجات جدول زیر، با فرض این که عمر مفید ماشین‌آلات، بیست سال باشد، در این صورت:

- الف) میزان «هزینه استهلاک» چند ریال است؟
 ب) مقدار «درآمد خالص سالیانه» این بنگاه اقتصادی، چقدر است؟

۱	خرید ماشین‌آلات	۱۶۰,۰۰۰,۰۰۰ ریال
۲	میزان درآمدزایی «سالیانه»	۴۰,۰۰۰,۰۰۰ ریال

- ۱) الف) ۸,۰۰۰,۰۰۰ (ب) ۲۳,۰۰۰,۰۰۰
 ۲) الف) ۸,۰۰۰,۰۰۰ (ب) ۳۲,۰۰۰,۰۰۰
 ۳) الف) ۷,۰۰۰,۰۰۰ (ب) ۳۲,۰۰۰,۰۰۰
 ۴) الف) ۷,۰۰۰,۰۰۰ (ب) ۲۳,۰۰۰,۰۰۰

- ۱۳۳- کدام مورد در تعریف «حجم پول و میزان نقدینگی» مشترک و کدام مورد «اختصاصی» یکی از آنهاست؟
- (۱) سپرده‌های غیردیداری در «حجم پول و نقدینگی» مشترک - و سپرده‌های دیداری «اختصاصی» میزان نقدینگی» است.
 - (۲) مجموع میزان «اسکناس‌ها» در «حجم پول و نقدینگی» مشترک - و سپرده‌های دیداری «اختصاصی» میزان نقدینگی» است.
 - (۳) سپرده‌های دیداری در «حجم پول و نقدینگی» مشترک - سپرده‌های غیردیداری «اختصاصی» میزان نقدینگی» است.
 - (۴) مجموع میزان «مسکوکات» موجود در دست مردم در «حجم پول و نقدینگی» مشترک و سپرده‌های دیداری «اختصاصی» میزان نقدینگی» است.

۱۳۴- جدول روبه‌رو، بیانگر «وضعیت توزیع درآمد» کشور C در سال ۱۹۹۰ میلادی است. ارائه کدام شاخص:

سه‌م دهک اول	۳ درصد
سه‌م دهک دوم	۵ درصد
سه‌م دهک سوم	۷ درصد
سه‌م دهک چهارم	۹ درصد
سه‌م دهک پنجم	۱۸ درصد
سه‌م دهک ششم	۲۱ درصد

- (الف) بیانگر نامناسب بودن «توزیع درآمد» در این کشور است؟
- (ب) «توزیع درآمد» را در این کشور «مناسب‌تر» نشان می‌دهد؟
- (ج) شاخصی که برای مقایسه «وضعیت توزیع درآمد» مورد استفاده قرار می‌گیرد، چگونه محاسبه می‌شود؟

- (۱) الف) نسبت: «دهک اول به دهک دهم». (ب) نسبت ده درصد بالا به چهل درصد پایین. (ج) با محاسبه: «نسبت دهک پنجم به دهک اول».
- (۲) الف) نسبت: «دهک دهم به دهک اول». (ب) نسبت ده درصد بالا به چهل درصد پایین. (ج) با محاسبه: «نسبت دهم به دهک اول».
- (۳) الف) نسبت بیست درصد بالا به بیست درصد پایین. (ب) نسبت: «ده درصد پایین به چهل درصد بالا». (ج) با محاسبه: «نسبت دهک دهم به دهک اول».
- (۴) الف) نسبت بیست درصد پایین به بیست درصد بالا. (ب) نسبت: «ده درصد پایین به چهل درصد بالا». (ج) با محاسبه: «نسبت دهک ششم به دهک دهم».

۱۳۵- کدام گزینه، بیانگر معنا و مفهوم تعریفی «مزیت نسبی» است؟

- (۱) بر اساس این اصل: هر منطقه یا کشور باید همه نوع کالایی را تولید کند تا «خودکفا» شود.
- (۲) بر اساس این اصل: برای رسیدن به «خودکفایی» باید تا حد امکان از واردات کالا به داخل کشور جلوگیری نمود.
- (۳) بر اساس این اصل: هر منطقه یا کشور باید کالایی را «تولید» کند که هزینه تولید آن در مقایسه با سایر نقاط «کمتر» باشد.
- (۴) بر اساس این اصل: هر منطقه یا کشور باید کالایی را «تولید» کند که هزینه آن حداقل برابر با سایر نقاط یا منطقه یک کشور باشد.

۱۳۶- تاریخ بیهقی در پرداختن به مسایل اخلاقی و اندرز و عبرت و سخنان خردمندان، تا حدودی به کدام کتاب نزدیک است و از نظر زبان و دقت در جزئیات با کدام کتاب همانندی‌هایی دارد؟

(۱) کشف‌المحجوب، شاهنامه

(۲) شاهنامه، تاریخ جهانگشا

(۳) تاریخ سیستان، سفرنامه‌ی ناصر خسرو

(۴) شاهنامه، سفرنامه‌ی ناصر خسرو

۱۳۷- پدیدآورندگان - «رساله‌العشق - یزدان شناخت - ترجمه‌ی طبقات صوفیه - خوان اخوان» به ترتیب صاحب کدام آثار هستند؟

(۱) اسرار التوحید - مصیبت‌نامه - شرح تعرف - زادالمسافیرین

(۲) رساله‌الطیر - منشآت - راحة الصدور - تحفة‌العراقین

(۳) صغیر سیمرغ - تمهیدات - رسایل - جامع‌الحکمتین

(۴) لغت موران - مختارنامه - الهی‌نامه - سفرنامه

۱۳۸- کدام مورد درباره‌ی کتاب کشف‌المحجوب، نادرست است؟

(۱) قدیمی‌ترین کتاب نثر فارسی در زمینه‌ی تصوف و عرفان است.

(۲) موضوع آن، طریقت، اصول عرفان و بیان کیفیت عشق به خداست.

(۳) بنا به خواهش ابوسعید هجویری و در پاسخ به پرسش‌های عرفانی اوست.

(۴) نویسنده‌ی آن ابوالحسن جلابی هجویری است که در قرن پنجم می‌زیست.

۱۳۹- میزبان گروه میدان در پاریس چه کسی بود و اعضای این گروه ضد طرفداران کدام مکتب، بودند؟

(۱) فلوربر، رئالیسم (۲) امیل زولا، رمانتیسم (۳) امیل زولا، ناتورالیسم (۴) گی دوموپاسان، رئالیسم

۱۴۰- نخستین هنرمند ایتالیایی که زن در آثارش مقامی والا یافته است کیست و از پیشگامان کدام مکتب، است؟

(۱) پترارک، اومانیزم

(۲) رافائل، کلاسیسیسم

(۳) پترارک، کلاسیسیسم

(۴) لیوناردو داوینچی، اومانیزم

۱۴۱- با توجه به رواج شعر و شاعری در میان علما و مجتهدان عصر صبا، کدام گزینه، درست نیست؟

(۱) ملا احمد نراقی صاحب مثنوی طاق‌دیس با تخلص صفایی شعر می‌سرود.

(۲) میرزا محمود مازندرانی متخلص به فدایی در سوگ امام حسین شعر سروده است.

(۳) حاج ملا هادی سبزواری، فیلسوف نامدار، متخلص به اسرار، صاحب دیوان غزلیات بود.

(۴) میرزا حبیب خراسانی با تخلص مسکین، علاوه بر تدریس علوم شرعی به شعر هم توجه داشت.

۱۴۲- هنر فروغی بسطامی در چیست و سرمشق کار او چه کسانی هستند؟

(۱) سرودن مثنوی، سنایی، عطار

(۲) غزل سرایی، سعدی، حافظ

(۳) قصیده سرایی، خاقانی، سنایی

(۴) غزل سرایی، مولوی، سعدی

۱۴۳- کدام گزینه، درباره‌ی شعر سید اشرف‌الدین حسینی (نسیم شمال) غلط است؟

(۱) شعر او فریاد انسانی آگاه و سختی کشیده از زمانه‌ی است که در آن جهل و خودکامگی مجال برای اندیشه‌ی سالم باقی نگذاشته است.

(۲) ویژگی عمده‌ی شعر او، گذشته از سادگی و صمیمیت زبانی، مضمون و محتوای آن است که از عمق وجود مردم مایه می‌گرفت.

(۳) اشعار او به زبان کوچه و بازار است و می‌توان آن را از لحاظ انسجام ادبی، فنی و جوهر شعری بلند پایه ارزیابی کرد.

(۴) شعر او حاوی قصه‌های شیرین، لطیفه‌ها و نکته‌سنجی‌هایی است که به روح و جان مردم آن عصر نزدیک است.

۱۴۴- با انتشار مجله‌ی آپولو در سپتامبر ۱۹۳۲ مکتب شعری را در میان شاعران عرب قوام بخشید.

- (۱) احمد زکی ابو شادی - رمانتیک
(۲) عبدالوهاب البیاتی - سمبلیک
(۳) جبران خلیل جبران - رمانتیک
(۴) نازک الملانکه - سمبلیک

۱۴۵- پدیدآورندگان: (حادثه‌ی شرف - فاجعه‌ی رمضان - غم‌نامه‌ای برای یاسمن‌ها - پیامبر) به ترتیب خالق کدام آثارند؟

- (۱) پایان دنیا - زیبای کربلا - بیروت ۷۵ - المواقب
(۲) کابوس‌های بیروت - ابومسلم خراسانی - اشک و لبخند - نظرات
(۳) سرباز سیاه - العیرات - در بند کردن رنگین کمان - ملکه‌ی زنوبیا
(۴) شب تابستان - دوشیزه‌ی قریش - قهوه‌خانه‌ی باشوره، - کابوس‌های بیروت

۱۴۶- در کدام بیت، هر دو تشبیه بلیغ (اسنادی و اضافی) وجود دارد؟

- (۱) ای در کمند زلفک تو حلقه‌ی فریب
(۲) دیوان حافظی تو و دیوانه‌ی تو من
(۳) من آن شهرم که سیلاب محبت ساخت ویرانم
(۴) عارض گلگون بنما، دم ز گلستان چه زنی؟
وی در کمان ابـروی تو ناوک حیل
اما پری به دیدن دیوان نیامدی
تو آن گنجی که در ویرانه‌ی دل‌ها وطن داری
سنبل مشکین بگشا دسته‌ی ریحان چه کنی؟

۱۴۷- آرایه‌های روبه‌روی همه‌ی ابیات تماماً درست است بجز:

- (۱) ای صبا با بلبل خوش‌گویی، گسوی
(۲) آن‌که نشنیده است هرگز بوی عشق
(۳) دور از تو گر چه ز آتش دل در جهنم
(۴) شیوه‌ی گل دلستانی، رسم بلبل نغمه‌خوانی
می‌نماید لاله‌ی خود روی، روی (تشخیص - کنایه)
گو به شیراز آی و خاک من بـوی (حس آمیزی - مجاز)
دارم طمع که روضه‌ی رضوان من شوی (ایهام - استعاره)
چون بخندد چون نگریم چون بنالد چون ننالم (لف و نشر - تناقض)

۱۴۸- ترتیب توالی ابیات به لحاظ داشتن آرایه‌های (استعاره‌ی مصرحه، کنایه، تناقض، حسن تعلیل و جناس)، کدام است؟

- (الف) چون غبار هستیم بنشست گفتم روشن است
(ب) در جهان مردی نمی‌بینم که از دردی جداست
(ج) سرد باشد هر که او بی‌مهر رویی دم زند
(د) درد دل را گفتم از وصلش دوا سازم ولیک
(ه) هیچ رویی نیست کز چرخ سیه‌رو زرد نیست
(۱) الف، ب، د، ه ج (۲) ه الف، د، ج، ب
کز من خاکی کنون بر هیچ خاطر گرد نیست
یک‌طربناک است بر گردون و آن هم مرد نیست
چون دم مهر از دل گرم است از آن رو سرد نیست
دردمندان صحبت را دوا جز درد نیست
کار هیچ آزاده‌ای زین آسیا برگرد نیست
(۳) ج، الف، ه د، ب (۴) ه د، ب، ج، الف

۱۴۹- ترتیب ابیات زیر به لحاظ داشتن آرایه‌های (لف و نشر، مجاز، کنایه، تشبیه بلیغ، پارادوکس)، در کدام گزینه درست است؟

- (الف) دامن کشان گذر نمودی به خاک من
(ب) برق عشقت کفر و ایمان مرا یکسر بسوخت
(ج) دوش گفتی ماجرای وصل و هجرانت به من
(د) من از دو نرگس مست تو چشم آن دارم
(ه) رنج عشقت راحت هر دردمندی
تا جان نازنین نمودم فدای تو
کز رخ و گیسو بلای کفر و ایمانم تویی
هم امید لطف و هم بیم ستم دادی مرا
که آگه از نگه گاه‌گاه من باشی
زخم تیغت مرهم هر دل فـگاری

- (۱) ب - الف - ج - د - ه
(۲) ب - د - ه - الف - ج
(۳) ج - الف - د - ب - ه
(۴) ج - د - ه - ب - الف

۱۵۰- در کدام بیت، آرایه‌های استعاره‌ی مکنیه و استعاره‌ی مصرحه، وجود دارد؟

- (۱) صبحدم چون گل به شکر خنده بگشاید دهن
 (۲) پیش رویش ز آتش دل سوختم پروانه‌وار
 (۳) چون گل صد برگ بزم خسروانی ساز کرد
 (۴) ابر را بنگر که لاف درفشانی می‌زند
- از خروش و ناله‌ی مرغ سحرخوان چاره نیست
 زان که شمعی چون رخس در مجلس اصحاب نیست
 بلبل خوش نغمه آهنگ هزار آوا گرفت
 بس که از چشمم به دامن لؤلوی لالا گرفت

۱۵۱- چند گروه از واژه‌های زیر می‌توانند با همدیگر، قافیه شوند؟

- «مشق - عشق» (لب‌خندان - آبروان) (خلق - شرق) (علی - دلی) (گوبش - پوشش) (لرزه - مزه)
 (دردانه - پروانه) (سرگردانند - حیرانند)»

- (۱) دو (۲) سه (۳) چهار (۴) پنج

۱۵۲- کدام بیت، ذوقافیتین نیست؟

- (۱) خوش است فصل بهاران شراب نوشیدن
 (۲) بی‌دلان آغوش جان‌ها وا کنید
 (۳) چون توانم نقش آن زیبا کشید
 (۴) لیک ملاً شمس را جويا بود
- به روی سبزه و گل همچو آب غلتیدن
 اشک شوق قرن‌ها دریا کنید
 چشم من حیران شد و او را ندید
 هر کجا شمس است آن جا می‌رود

۱۵۳- در کدام دو بیت، اختیار شاعری «ابدال» وجود دارد؟

- (الف) بال و پرش ز سنگ ستم کی توان شکست
 (ب) خدیو روی زمین آفتاب دولت و دین
 (ج) فغان که در طلب گنج‌نامه‌ی مقصود
 (د) زاهد خلوت‌نشین دوش به میخانه شد
- مرغی که جز در تو ندارد نشیمنی
 که کمترین خدمش حکم بر سلاطین داد
 شدم خراب جهانی ز غم تمام و نشد
 از سر پیمان برفقت با سر پیمانه شد
- (۱) الف - د (۲) الف - ج (۳) ب - ج (۴) د - ب

۱۵۴- وزن بیت زیر، کدام است؟

- «جلوه‌کنان می روی و باز می‌آیی»
 (۱) مفتعلن فاعلات مفتعلن فع
 (۳) مفتعلن مفتعلن مفاعلهن مفتعلن
- سرو ندیدم بدین صفت متمایل»
 (۲) مفعول فاعلات مفاعلهن فاعلهن
 (۴) مفتعلن فاعلهن مفاعلهن فاعلهن

۱۵۵- نام وزن بیت زیر، کدام است؟

- «ز تیغ حادثه آن روز ایمنم کردند»
 (۱) مجتث مثنی مخبون مقبوض
 (۳) هزج مثنی مخبون محذوف
- که با دو ابروی پیوسته‌ی تو پیوستم»
 (۲) مجتث مثنی مخبون محذوف
 (۴) هزج مثنی مخبون محذوف

۱۵۶- بیت: «چو بلبل سحری بر گرفت نوبت بام

زیر، هم وزن است؟

- (۱) رفیق مهربان و یار همدم
 (۲) دوران دهر عاقبتم سر سفید کرد
 (۳) تو مپنندار کزین در به ملامت بروم
 (۴) مرا به عاشقی و دوست را به معشوقی
- همه کس دوست می‌دارند و من هم
 وز سر به در نمی‌رودم همچنان فضول
 که گرم تیغ زنی بنده‌ی بازوی توام
 چه نسبت است؟ بگوید قاتل و مقتول

۱۵۷- در بیت زیر کدام اختیارات شاعری تماماً وجود دارد؟

«امروز که دستگاه داری و توان
بیخی که بر سعادت آرد بنشان»

(۱) حذف همزه - ابدال

(۲) تبدیل مصوت کوتاه به بلند - ابدال

(۳) تبدیل مصوت کوتاه به بلند - حذف همزه

(۴) تبدیل مصوت کوتاه به بلند - تبدیل مصوت بلند به کوتاه

۱۵۸- هر یک از صاحب نظران زیر، به ترتیب از منتقدان کدام نقد می‌باشند؟

«ادگار آلن پو، اریستارک، تئوفیل گوتیه، تولستوی، ژان پل سارتر»

(۱) زیباشناسی، فنی، زیباشناسی، اخلاقی، اجتماعی (۲) اجتماعی، فنی، زیباشناسی، تاریخی، اخلاقی

(۳) زیباشناسی، تاریخی، فنی، اخلاقی، اجتماعی (۴) فنی، زیباشناسی، اجتماعی، فنی، اخلاقی

۱۵۹- کدام عبارت با ویژگی‌های سبکی «قابوس‌نامه»، تناسب دارد؟

(۱) من دیوانه‌ی جرعه‌ی ذوقم، برآرنده‌ی شعله‌ی شوقم، زلف محبت را شانهم، زرع مودت را دانه‌ام.

(۲) دوش در خواب چنان دیدم که آتشی عظیم قصد من کردی و من پناه جستمی تا صورت نیکویی پیش من آمدی.

(۳) شبی از شبهای غربت، بدان دیار و تربت، که مقصد و مقصود بود، برسیدم بر آشنایی که بوی آشنایی داشت.

(۴) و گاو را به مدت، انتعاشی حاصل آمد و در طلب چرا خور می‌پوید تا به مرغزاری رسید آراسته به انواع نبات و اصناف ریاحین.

۱۶۰- کدام بیت به عرفان عملی و ضرورت همراهی انسان کامل جهت هدایت در سیر و سلوک، اشاره دارد؟

(۱) به من هم چون خضیر دادند عمر جاودان اما
گره شد رشته‌ی عمرم ز بس بر خویش پیچیدم

(۲) طایر گلشن قدسم چه دهم شرح فراق
که درین دامگه حادثه چون افتادم

(۳) نصیب خضر خدا کرد آب حیوان را
بگو سکندر ظلّمت دویده حیران باش

(۴) من به سر منزل عنقا نه به خود بردم راه
قطع این مرحله با مرغ سلیمان کردم

۱۶۱- بیت: «مرنجان دلم را که این مرغ وحشی
ز بامی که برخاست مشکل نشیند» با کدام بیت تقابل

مفهومی دارد؟

(۱) بسته‌ی زلف تو شد دل مزنش ناوک چشم
مرغ در دام چو افتاد برون می‌نبرد

(۲) ای مرغ ز دام سر زلفش خبرت نیست
گستاخ از آن می‌گذری بر سر بامش

(۳) چه کند گر نرود از سرکویت صیدی
دل که خوش نیست گلستان ارم زندان است

(۴) دل گفت وصالش به دعا باز توان یافت
عمری است که عمرم همه در کار دعا رفت

۱۶۲- مفهوم بیت «کمال همنشین در من اثر کرد
وگر نه من همان خاکم که هستم» با کدام بیت تناسب دارد؟

(۱) چو گل به بار بود همنشین خار بود
چو در کنار بود خار در نمی‌گنجد

(۲) از زلف یار رنگ دگر برگرفته‌ایم
مومیم اگر چه نکهت عنبر گرفته‌ایم

(۳) سایه با من همنشین و ناله با من همدم است
جام غم بر روی ایشان درکشم تا صبحدم

(۴) نیست بر روی تو آن زلف، پر طاووس است
یا ز بهر من دیوانه پری‌رو شده‌ای؟

۱۶۳- مفهوم کدام بیت با سایر ابیات، متفاوت است؟

(۱) چه خوش است در فراق همه عمر صبر کردن
که مگر گشاده گردد در دولت وصالی

(۲) یاری به دست کن که به امید راحتش
واجب بود که صبر کنی بر جراحتش

(۳) پس از چندین شکیبایی شبی یارب توان دیدن
که شمع دیده افروزیم در محراب ابرویت

(۴) با فراق چند سازم برگ تنه‌ایم نیست
دستگاه صبر و پایاب شکیباییم نیست

۱۶۴- مفهوم بیت: «سهل است اگر بال و پری نقصان این پروانه شد کان شمع سامان می‌دهد از شعله زرین بال‌ها»
با کدام بیت، متناسب است؟

ز داغ در جگر آفتاب‌ها انداخت
بسی چو ماند چون زهر گردد آب زلال
جز بدان عارض شمعی نبود پروازم
چون سلامت‌طلبان رخنه‌ی دیوار طلب

۱) اگر ستاره‌ی من سوخت عشق عالمسوز
۲) اگر چه آب زلال است زندگانی خلق
۳) و چو پروانه دهد دست فراغ بالی
۴) چون نداری پر و بالی که به جایی برسی

۱۶۵- عبارات زیر با کدام بیت تناسب مفهومی دارد؟

«گفتمش بر بخل خداوندان نعمت و قوف نیافته‌ای الا به علت گدایی و گرنه هر که طمع یک سو نهد، کریم و بخیلش یکی نماید.»

چندان که طمع کنند کرم بیش کند
ماکیان (مرغ) بر در کنند و گریه در زندان سرا
دانی که همه جهان کریم‌اند
بخیل هرگز کس را گدا نمی‌خواهد

۱) منعم که نظر به حال درویش کند
۲) پیش ما بینی کریمانی که گاه مانده
۳) چون تو طمع از جهان بریدی
۴) کرم ز بخل به، اما بخیل به ز کریم

موسسه تحقیقاتی آرمان

■ ■ عَيْنُ الْأَصْحَاحِ وَالْأَثَقِ فِي الْجَوَابِ لِلتَّرْجَمَةِ أَوْ التَّعْرِيبِ أَوْ الْمَفْهُومِ (۱۶۶ - ۱۷۱)

۱۶۶- « إِنَّ الْقُلُوبَ تَتَعَبُ كَالْأَبْدَانِ، وَ الَّذِي يُتَعَبُهَا هُوَ الْجَهْلُ، فَأَقْبِلُوا عَلَى الْحِكْمِ لِرَفْعِ تَعَبِهَا! »:

- (۱) قلبها مثل بدن هستند، از جهالت خسته می‌شوند، پس برای رفع خستگی آنها به حکمتها روی بیاورید!
- (۲) بدنها را قلبها خسته می‌کنند، و علت آن جهل است، پس سخنان حکیمانه را بپذیرید تا از خستگی بدر آیند!
- (۳) بدنها مثل قلبها خسته می‌شوند، و جهل است که آنها را خسته می‌کند، سخنان حکمت‌آمیز را قبول کنید تا از خستگی بدر آیند!
- (۴) قلبها مثل بدنها خسته می‌شوند، و آنچه آنها را خسته می‌کند جهل است، پس برای بر طرف کردن خستگی آنها به حکمتها روی بیاورید!

۱۶۷- « كِدْتَ أَنْ أَفْقِدَ مَا كُنْتُ إِكْتَسِبْتَهُ مِنَ الْمَالِ بِالتَّعَبِ الْكَثِيرِ، فَجَاءَتْ! »:

- (۱) نزدیک بود مالی را که با سختی بسیار به دست آورده بودم، ناگهان از دست بدهم!
- (۲) چیزی نمانده بود آنچه را که با رنج زیاد کسب کرده‌ام یک دفعه از دستش بدهم!
- (۳) مالی را که به سختی فراوان به یکباره به دست آورده بودم، چیزی نمانده از بین برود!
- (۴) نزدیک بود آنچه را که با رنج بسیار به دست آورده‌ام، ناگهان از دست من برود!

۱۶۸- « عَلَيْنَا أَنْ لَا نَجْعَلَ لِلْمُفْسِدِينَ مَنَفَذًا يَنْفِذُونَ مِنْهُ إِلَى قُلُوبِنَا أَبَدًا، وَ إِنِ وَاجِهِنَا الْمَصَاعِبُ! »:

- (۱) هرگز نباید برای مفسدان محل نفوذی قرار دهیم که از آن به قلبهایمان نفوذ کنند، اگرچه با سختیها مواجه شویم!
- (۲) اگر چه به حادثه‌ای ناگوار دچار شویم هرگز راهی برای مفسدان نگذاریم تا از طریق آن به قلبهایمان وارد شوند!
- (۳) نباید برای فاسدان منفذی قرار دهیم، اگر چه به مصیبتها دچار شویم، که همیشه بتوانند از آن به قلبهای ما نفوذ کنند!
- (۴) هیچگاه برای فاسدانی که در قلبهایمان وارد می‌شوند محل ورودی قرار ندهیم، هر چند با حوادث ناگوار روبرو شویم!

۱۶۹- عَيْنُ الصَّحِيحِ:

- (۱) الحرب خطر كبير خاصة بعد الهزيمة،: جنگ، مخصوصاً بعد از شکست، خطرناک است،
- (۲) يَلْحَقُ فِي ذَلِكَ بَعْضُ الْبِلَادِ بِدُونِ تَفَكُّرٍ،: بعضی کشورها بدون تفکر بر آن اصرار می‌ورزند،
- (۳) مَنْ وَقَعَ فِيهَا بِدُونِ تَأَمُّلٍ ابْتَعَدَ عَنِ الْحَزْمِ،: هرکس بدون تأمل در آن افتاد احتیاط از او دور شده است،
- (۴) وَ هَذَا عَامِلُ الْهَدْمِ وَ الذَّمَّارِ وَ قَتْلِ الْأَبْرِيَاءِ! : و این عامل ویرانی و نابودی و کشته شدن بی‌گناهان خواهد شد!

۱۷۰- « از جمله اسرار عالم وجود اینست که هرچه در آنست بر بهترین صورت می‌باشد! »:

- (۱) من جملة أسرار عالم الوجود هي أن كل ما فيه في أحسن تقويم!
- (۲) من أسرار عالم الوجود هي أن يكون في العالم في أحسن ترسيم!
- (۳) من أسرار عالم الوجود هو أنه يكون في العالم كله في أحسن التصوير!
- (۴) من جملة أسرار عالم الوجود في أنها كان في العالم كله في أحسن التقويم!

١٧١- عَيْنِ الصَّحِيحِ:

- (١) چه انسان خوبی است آنکه آرزوی لقاء خدا را می کند! نعم المرء من كان متمني لقاء الله!
 (٢) خوشا به حال کسی که در بلايا شکیبائی ورزد! طوبی لمن كان يصبر عند البلاء!
 (٣) هیچ آرامشی بالاتر از رضایت داشتن از او نیست! لا الهدوء أعلى من كسب رضاه!
 (٤) هیچ زیوری زیباتر از وفای به عهد نیست! لا حلية أجمل من الوفاء بالعهد!

■ ■ عَيْنِ الْخَطَأِ فِي التَّشْكِيلِ (١٧٢ و ١٧٣)

١٧٢- « يا صاحب الذنوب الكبير أو الصغير لا تقطن، فإن إلهنا رؤوف بالجميع خاصة بالنسبة إلى عباده الصالحاء المخلصين! »:

- (١) صَاحِبٌ - الذَّنْبِ - الكَبِيرِ - الصَّغِيرِ
 (٢) الصَّغِيرِ - رُؤُوفٌ - عِبَادِ - الصُّلْحَاءِ
 (٣) تَقْطُنُ - إلهنا - بالنسبة - المخلصين
 (٤) الكبير - تَقْطُنُ - إلهنا - رؤوف
 ١٧٣- « كل هذه الأفعال جامدة و لا يشتق منها المضارع إلا فعل «كاد» فيستعمل مضارعه أيضاً! »:
- (١) المضارع - فِعْلٌ - يُسْتَعْمَلُ - مضارعه
 (٢) كَلُّ - الأفعال - جامدة - يُشْتَقُّ
 (٣) الأفعال - جامدة - يُشْتَقُّ - المضارع
 (٤) يُشْتَقُّ - المضارع - فِعْلٌ - يُسْتَعْمَلُ

■ ■ عَيْنِ الصَّحِيحِ فِي الإِعْرَابِ وَ التَّحْلِيلِ الصَّرْفِيِّ (١٧٤ و ١٧٥)

- ١٧٤- « ما فائدة الصدقة التي وراءها المن و الأذى! »:
- (١) الصدقة: مفرد مؤنث - جامد - معرّف بأل - معرب - منصرف / نعت و مجرور بالتبعية
 (٢) وراء: اسم - مفرد مذكّر - معرّف بالإضافة - معرب - ممدود - منصرف / ظرف أو مفعول فيه للمكان و منصوب
 (٣) الأذى: مشتق (صفة مشبهة) - معرّف بأل - معرب - منقوص / معطوف و مرفوع تقديرًا بالتبعية للمعطوف عليه « المن »
 (٤) المن: مفرد مذكّر - مشتق (صفة مشبهة) - معرّف بأل - معرب - منصرف / مبتدأ مؤخر و مرفوع، و خبره شبه جملة « وراء »
- ١٧٥- « أخذ هؤلاء الجنود يدافعون عن بلادهم! »:

- (١) هؤلاء: اسم إشارة للقریب - معرفة - معرب - ممدود / اسم لفعل «أخذ» (من أفعال المقاربة) و مرفوع تقديرًا
 (٢) الجنود: جمع تكسير (مفرد: جندي، مذكّر) - معرّف بأل - معرب / عطف بيان و مجرور بالتبعية للمعطوف عليه «هؤلاء»
 (٣) يدافعون: مضارع - للغائبين - مزيد ثلاثي (من باب مفاعلة) / فعل مرفوع بثبوت نون الإعراب، فاعله ضمير الواو البارز، و الجملة فعلية
 (٤) أخذ: ماضٍ - مجرد ثلاثي - صحيح و مهموز الفاء - مبني / فعل من الأفعال الناقصة، و هي من النواسخ، اسمه «هؤلاء» و خبره الجملة الفعلية « يدافعون »

■ ■ عَيْنُ الْمُنَاسِبِ لِلْجَوَابِ عَنِ الْأَسْئَلَةِ التَّالِيَةِ (١٧٦ - ١٨٥)

١٧٦- عَيْنُ مَا فِيهِ تَأْنِيثُ الْفِعْلِ وَاجِبٌ:

- (١) تحضر هذه التلميذة كلَّ يوم في صفِّها!
 (٢) تُحاول لتربيتنا أمهاتنا طول العمر!
 (٣) تعبت يدا هذا الفلاح بسبب العمل الكثير!
 (٤) إستيقظت من النوم أختي لصلاة الصبح!

١٧٧- عَيْنُ الْمُنْسُوبِ:

- (١) ﴿ إِنَّ أَرْضِي وَاسِعَةٌ فَإِيَّايَ فَاعْبُدُون ﴾
 (٢) حاولت أن أعلم ولدي الأدب و العلم!
 (٣) تمنح الرياضة اليومية النشاط و السرور للإنسان!
 (٤) إنَّ عمل المؤمن النقي مرضي عند الله في الدنيا والآخرة!

١٧٨- عَيْنُ ضَمِيرِ الْفَصْلِ:

- (١) أخوك هو الذي أحقَّ منك بالجنة لأنه يعمل بإخلاص!
 (٢) أختي طبيبة حاذقة و هي تعمل في المناطق البعيدة عن المدينة!
 (٣) أصفهان هي مدينة كبيرة و الناس يذهبون إليها لزيارة معالمها الأثرية!
 (٤) على الطلاب كلهم أن يجتهدوا هم من بداية السنة الدراسية إلى آخرها!

١٧٩- عَيْنُ مَا لَيْسَ مِنْ أَسْلُوبِ التَّعَجُّبِ:

- (١) ما أقرب إلينا إلهنا في كل أعمالنا!
 (٢) ما أبهج محبة الأم لولدها الصغير!
 (٣) ما أثمر هذه الأشجار التي غرسها قبل سنوات!
 (٤) ما أعطى البخيل المحتاجين شيئاً يفيدهم لرفع حاجتهم!

١٨٠- عَيْنُ مَا لَيْسَ مِنْ أَسْلُوبِ التَّحْذِيرِ:

- (١) إِيَّاكَ و غيبة الناس، فهي عمل قبيح عند الله!
 (٢) إِيَّاكَ أَحَبُّ يَا أُمِّي الْعَزِيزَةَ، أَقُولُ هَذَا الْكَلَامَ مَرَارًا!
 (٣) إِيَّاكَ و الكبر أمام خلق الله، لأنه يفسد عبادتك كثيراً!
 (٤) إِيَّاكَ و النوم الكثير، فيبعدك عن أعمالك المهمة في الحياة!

١٨١- عَيْنُ الْمَفْعُولِ لَهُ:

- (١) أتى رمضان و هو مزرعة للعباد مبشراً لتطهير القلوب من الفساد،
 (٢) فأذَّ حقوقه قولاً و فعلاً و زادك فاتخذ للمعاد،
 (٣) فمن زرع الحبوب و ما سقاها تألم نادماً يوم الحصاد،
 (٤) فلا تؤذ الناس في هذا الشهر خاصة بالنميمة خوفاً من غضب الله في المعاد!

١٨٢- عَيْن التمييز منصوباً في الأصل:

- (١) مدرسة الفقر أعظم فائدة و أقلّ لذة في الدنيا!
(٢) أ ليس الإنسان أفضل من الموجودات الأخرى عقلاً!
(٣) الأم أكثر من الأب في تربية أولادها صبراً!
(٤) يؤثر الآخرون على الشباب تأثيراً يكثرهم تشاؤماً!

١٨٣- عَيْن الصحيح في أسلوب الاستثناء:

- (١) لم يمنحه وساماً بسبب نجاحه إلا المدرسة!
(٢) لا يبتسم في وجه الولد الصغير ابتسامة حلوة إلا الأم!
(٣) لا يخرج من الصفّ بعد الانتهاء من الدرس إلا أستاذين!
(٤) ذهبت أختي إلى حفلة الميلاد و لم تشاهد هناك إلا صديقتها!

١٨٤- عَيْن التشبيه البليغ:

- (١) الخلق الحسن في مداواة كالعسل!
(٢) عمك شجرة يسقيها عزمك!
(٣) المؤمن كأنه فصل الزبيح في الاعتدال!
(٤) الحلم مثل الثوب يستر نقائصنا!

١٨٥- عَيْن ما ليس فيه التوكيد:

- (١) المعاجم هي المرجع في فهم معاني المفردات!
(٢) إنّ الأولاد ليرثون من الوالدين كثيراً من الصفات الحسنة!
(٣) قد أصبح هذا الزجل اليوم صاحب علم كثير بفضل معلميه!
(٤) على الصغار كلهم احترام الكبار في حياتهم حتّى يُحترموا في المستقبل!

تأليفاتى آرمان

- ۱۸۶- اقوام تازه نفس آموری با قدرت‌یابی در سرزمین باستانی میان دورود به کدام اقدام دست زدند؟
 (۱) برای همیشه به حکومت سومریان خاتمه دادند.
 (۲) قلمرو خود را تا سواحل مدیترانه گسترش دادند.
 (۳) ایلامی‌ها را از این ناحیه بیرون رانده و جای آن‌ها را گرفتند.
 (۴) اکدی‌ها را که دو قرن در این ناحیه قدرت را در دست داشتند، شکست دادند.
- ۱۸۷- مهم‌ترین تحولی که آیین زردشت در نظام اجتماعی جامعه‌ی آریایی در ایران به وجود آورد، کدام است؟
 (۱) طبقه‌ی کشاورز در کنار طبقه‌ی جنگ‌آور و روحانی اهمیت یافت.
 (۲) به مردم توصیه می‌کرد که زندگی آن‌ها اسیر نیروهای خارق‌العاده‌ی طبیعت نیستند.
 (۳) خرافه‌پرستی و قربانی کردن حیوانات را که به گله‌داری آسیب می‌رساند از میان رفت.
 (۴) نگرش جامعه را نسبت به هستی تحول بخشید و برگزاری آداب دینی گسترش یافت.
- ۱۸۸- پیامبر (ص) و یاران باوفایش به منظور بی‌اثر ساختن توطئه‌ی محاصره اقتصادی کفار قریش به کدام روش روی آوردند؟
 (۱) به دره‌ای در میان کوه‌های مکه موسوم به شعب ابوطالب پناه بردند.
 (۲) زمینه‌ی مهاجرت پیروان خود را از مکه به سرزمین حبشه فراهم ساخت.
 (۳) با بستن پیمان عقبه با بزرگان شهر یثرب مسلمانان را به این دیار فرستادند.
 (۴) آن حضرت ناچار گردید تلاش خود را برای دعوت مردم به اسلام، به ماه‌های حرام به ویژه ایام حج محدود سازد.
- ۱۸۹- کدام‌یک از خلفای اموی اقدام پدر خود در به شهادت رساندن امام حسین (ع) و کشتار اهل بیت پیغمبر (ص) را مورد نکوهش قرار داد؟
 (۱) ولید اول (۲) معاویه دوم (۳) عبدالملک (۴) عمر بن عبدالعزیز
- ۱۹۰- کدام‌یک از اقدامات مهم خواجه‌نصیر طوسی با حضور در دربار ایلخانان مغول می‌باشد؟
 (۱) احیای دوباره‌ی فرهنگ و تمدن در کشور
 (۲) مهار خوی خشن و ویران‌گرانه‌ی مغولان در سرزمین ایران
 (۳) تلاش فراوان در رونق یافتن و گسترش مذهب شیعه
 (۴) فراهم ساختن زمینه‌ی عدم تعصب مذهبی ایلخانان علیه شیعه
- ۱۹۱- کدام مورد را نهضت تحت رهبری جان کالون در سوئیس که رهبری پاپ را قبول نداشت به پیروان خود توصیه می‌کرد؟
 (۱) اعتراض به برپایی دادگاه تفتیش عقاید
 (۲) ساده‌زیستی همراه با تلاش و کوشش اقتصادی
 (۳) حمایت از کلیساهای ملی فرانسه و انگلستان
 (۴) مخالفت با دخالت پاپ در امور سیاسی کشورهای اروپایی
- ۱۹۲- دولت ژاپن برای مبارزه با استعمارگران پس از اخراج پرتغالی‌ها از این سرزمین و قتل‌عام ژاپنی‌های مسیحی شده به کدام روش، روی آورد؟
 (۱) با حمله به سرزمین کره آن را تصرف کرد.
 (۲) دروازه‌های خود را به روی اروپائیان بست.
 (۳) حکومت شوگونی را وادار به کناره‌گیری از قدرت نمود.
 (۴) شروع به دست‌اندازی به خاک چین کرد و قسمت‌هایی از آن را تصرف نمود.

- ۱۹۳- کدام یک از مهم‌ترین اقدامات میرداماد در دوره‌ی سلطنت شاه عباس صفوی در ایران، می‌باشد؟
- (۱) علامه مجلسی را در تدوین مجموعه‌ی عظیم بحارالانوار همراهی کرد.
 - (۲) آثار ارزنده‌ای در رشته‌های مختلف هنری خلق کرد.
 - (۳) فلسفه و حکمت را در بین دانشمندان رونق بخشید.
 - (۴) فلسفه‌ی ابن‌سینا را در قالب تازه‌ای احیاء کرد.
- ۱۹۴- هدف عمده‌ی رضاشاه از لغو یکجانبه‌ی امتیاز کشف و بهره‌برداری از منابع نفتی ایران که در دوره‌ی مظفرالدین شاه با ویلیام ناکس داریسی بسته شده بود، کدام است؟
- (۱) کوتاه کردن دست شرکت‌های نفتی خارجی در کشور
 - (۲) انعقاد قرارداد جدید نفتی به مراتب زیانبارتر از امتیاز پیشین با انگلستان
 - (۳) فراهم ساختن زمینه‌ی حضور آلمانی‌ها در کشور و حمایت از سیاست‌های هیتلر
 - (۴) حمایت از توسعه‌ی نفوذ ارتش آلمان در خاورمیانه و تحت فشار قرارداد انگلستان
- ۱۹۵- عکس‌العمل رئیس‌جمهور امریکا پس از جنایت هولناک رژیم پهلوی در قیام خونین ۱۷ شهریور در تهران، کدام بود؟
- (۱) به صراحت از رژیم شاه حمایت کرد.
 - (۲) به سیاست شعار دفاع از حقوق بشر روی آورد.
 - (۳) خواستار کاهش فشار و خودداری از سرکوب مردم گردید.
 - (۴) خواستار برقراری حکومت نظامی برای سرکوب مردم شد.
- ۱۹۶- به کدام دلیل بشر امروزی نمی‌تواند تمامی رویدادهای زمان حال را مشاهده و در مورد آن‌ها اظهارنظر کند؟
- (۱) هرکس به اندازه‌ی شناخت خود در مورد وقایع تاریخی اظهارنظر می‌کند.
 - (۲) هیچ‌کس نمی‌تواند تمامی رویدادها را از نزدیک مشاهده و بررسی کند.
 - (۳) زیرا رویدادها در سرزمین‌های دور و نزدیک روی می‌دهند.
 - (۴) قضاوت‌ها اغلب در باره‌ی رخدادها متفاوت می‌باشد.
- ۱۹۷- کدام یک از موارد زیر از طریق جغرافیای تاریخی که در قلمرو مطالعات این رشته قرار دارد، بررسی می‌گردد؟
- (۱) بررسی عصر طلایی ملت‌ها و تجارب بشری در زمینه‌های مختلف
 - (۲) چگونگی حاکمیت فرهنگ شفاهی در جوامع قبل از اختراع خط
 - (۳) پژوهش در مورد افسانه‌ها و حماسه‌ها در سرزمین‌های مختلف
 - (۴) مهاجرت‌های بزرگ اقوام در گذشته و تحولات اقتصادی
- ۱۹۸- در تحقیقات باستان‌شناسی یافته‌های تاریخی تا چه زمانی دارای اعتبار هستند؟
- (۱) از طریق سال‌یابی به روش کربن ۱۴ دوره‌ی زمانی آن مشخص شده باشد.
 - (۲) آثار به دست آمده باید از سوی افراد متخصص تأیید شده باشد.
 - (۳) نگهداری آثار در مکان امن و مناسب قرار گرفته باشد.
 - (۴) تاریخی جدیدتر یافته‌ها را نقض نکرده باشند.
- ۱۹۹- درک اندیشه‌های کدام نهضت جز از طریق مطالعه‌ی اشعار شاعران آن ممکن نیست؟
- (۱) حروفیه
 - (۲) نقطویه
 - (۳) شعوبیه
 - (۴) اسماعیلیه
- ۲۰۰- کدام مورد برای بررسی دوره‌های جدید تاریخ بشر این قرون به مورخان برای شناخت بهتر آن یاری می‌رساند؟
- (۱) نشریات
 - (۲) اسناد تاریخی
 - (۳) سفرنامه‌ها
 - (۴) عکس‌های تاریخی

- ۲۰۱- ناحیه کوهستانی لبه غربی فلات ایران، چه ویژگی دارد؟
- (۱) غلبه با سنگ‌های رسوبی است.
 - (۲) در بخش‌های عمده‌ای از آن توده‌های آذرین درونی دیده می‌شود.
 - (۳) بین دامنه شمالی و دامنه جنوبی آن دو دنیای کاملاً متفاوت خشک و مرطوب به وجود آمده است.
 - (۴) در جنوب شرقی این ناحیه کوهستانی دره‌ها تنگ و پرپیچ و خم و عمیق و رودهای پر آب در این دره‌ها جاری‌اند.
- ۲۰۲- نتیجه به وجود آمدن مناطق پرفشار جنب حاره، چیست؟
- (۱) بارش سالانه بیش از تخییر با دامنه دمای زیاد
 - (۲) خشکی و گرمی هوا و صاف بودن آسمان آن مناطق
 - (۳) هوای گرم و مرطوب با دامنه دمای کم و پوشش گیاهی نسبتاً زیاد
 - (۴) بارش در تابستان بیشتر از زمستان و با میانگین دمای سالانه ۱۸ درجه
- ۲۰۳- به کدام علت تا صد سال پیش تعداد کسانی که برای سرگرمی و مسافرت به یک کشور خارج سفر می‌کردند، محدود بود؟
- (۱) جاذبه‌های گردشگری و جلب توریسم وجود نداشت.
 - (۲) مردم انگیزه‌ای برای مسافرت و سیر و سیاحت نداشتند.
 - (۳) گردشگری فقط به گروه خاصی از تجار اختصاص داشت.
 - (۴) مسافرت‌ها اغلب طولانی، ناراحت‌کننده و گران تمام می‌شدند.
- ۲۰۴- با مهاجرت روستائیان به شهرها، هرم سنی روستاهای ایران کدام ویژگی جمعیتی را پیدا خواهد کرد؟
- (۱) جمعیت رو به پیری می‌رود.
 - (۲) قاعده هرم سنی پهن خواهد شد.
 - (۳) درصد جمعیت زنان کاهش می‌یابد.
 - (۴) میزان مولید افزایش و مرگ و میر کاهش می‌یابد.
- ۲۰۵- کدام عبارت بیانگر تأکید جغرافیا بر پراکندگی فضایی است؟
- (۱) چگونگی استخراج مس و میزان بهره‌برداری آن در معادن مس سرچشمه
 - (۲) ساختمان داخلی و چگونگی ازدیاد درختان خرما در نواحی جنوبی کشور
 - (۳) میزان تلفات وارد شده بر شهر بم در اثر وقوع زلزله
 - (۴) علت به وجود آمدن پالایشگاه نفت در آبادان
- ۲۰۶- پدیده پخش یا انتشار، عامل به وجود آورنده کدام مورد است؟
- (۱) مرز بین نواحی جغرافیایی
 - (۲) کانون و مرکز ناحیه
 - (۳) ناحیه جدید
 - (۴) وحدت و تجانس ناحیه
- ۲۰۷- تصویر روبه‌رو نتیجه کدام شکل از اشکال فرسایش بادی بوده و چرا کناره‌ها ناهموار است؟
- (۱) کاوشی - وزش باد از دو جهت مخالف و عمود بر هم
 - (۲) تراکمی - وزش باد از دو جهت مخالف و عمود بر هم
 - (۳) کاوشی - متفاوت بودن مقاومت لایه‌های مختلف رسوبی
 - (۴) تراکمی - متفاوت بودن مقاومت لایه‌های مختلف رسوبی



۲۰۸- گزینه درست در ارتباط با طول روز و شب در نقاط واقع بر مدار قطبی ۶۶ درجه و ۳۳ دقیقه شمالی، کدام است؟

- (۱) در اول تیرماه یک شب ۲۴ ساعته حاکم است.
- (۲) تنها یک روز یا شب ۲۴ ساعته در طول سال وجود دارد.
- (۳) ۶ ماه روز و ۶ ماه شب و خورشید مدت ۶ ماه در آسمان است.
- (۴) فاقد شب‌های کامل و خورشید حتی نیمه شب بالای افق دیده می‌شود.

۲۰۹- از نظر عملکرد شهرها، نقش مذهبی و نقش دانشگاهی به ترتیب به کدام شهرها تعلق دارند؟

- (۱) لورد - کمبریج (۲) بنارس - نیس (۳) سن موریتز - منچستر (۴) رم - ژوهانسبورگ

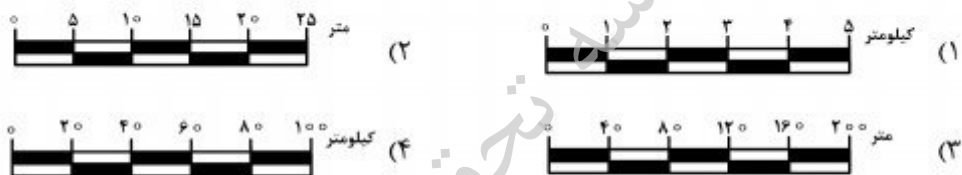
۲۱۰- محصولات عمده کشاورزی در کشت تخصصی تک محصولی، کدام‌اند؟

- (۱) تنباکو، گندم، قهوه و موز
- (۲) نخل روغن، گندم، چای و قهوه
- (۳) کاکائو، برنج، چای و کائوچو
- (۴) تنباکو، نخل روغن، کاکائو و موز

۲۱۱- در چه شرایطی بقای سیستم تضمین می‌شود؟

- (۱) به بازخورد مثبت دچار شود.
- (۲) دارای پسخوراند منفی باشد.
- (۳) خروجی آن بیشتر از ورودی باشد.
- (۴) مواد جدید دوباره به سیستم برگردد.

۲۱۲- در تهیه نقشه مسیر لوله آب، از کدام مقیاس استفاده می‌شود؟



۲۱۳- کدام نرم‌افزار امکان طراحی و ترسیم وضعیت توپوگرافی سطح زمین را فراهم می‌کند؟

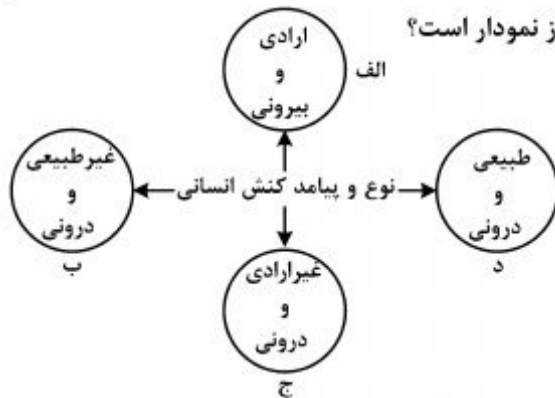
- (۱) SPSS (۲) Excel (۳) Surfer (۴) PC globe

۲۱۴- در مطالعه میدان دید ماهواره‌ها، کوچک بودن پیکسل نشانه چیست؟

- (۱) قدرت تفکیک تصویر بیشتر است.
- (۲) ماهواره در ارتفاع بالایی قرار دارد.
- (۳) پدیده‌های بزرگتری در آن قابل مشاهده است.
- (۴) ماهواره از قدرت برجسته‌نمایی ضعیفی برخوردار است.

۲۱۵- اساس جغرافیای کاربردی چیست و اصولاً میدان عمل آن کدام است؟

- (۱) ساخت مدل - سیستم‌های طبیعی
- (۲) برنامه‌ریزی - سیستم‌های طبیعی
- (۳) ساخت مدل - مسائل مهم مکان‌ها
- (۴) برنامه‌ریزی - مسائل مهم مکان‌ها



۲۱۶- هر یک از عبارات زیر به ترتیب مربوط به کدام قسمت از نمودار است؟

- اجازه خواستن از معلم

- یادگرفتن درس

- پاسخ دادن به پرسش‌های امتحانی

- غمگین شدن از یک خبر

(۲) ب - د - الف - ج

(۱) الف - ج - ج - د

(۴) ج - الف - الف - ب

(۳) الف - ج - الف - د

۲۱۷- پدیده‌های زیر را از نظر اندازه و دامنه و عینی و ذهنی بودن، مشخص کنید:

آزادی بیان - روستا - دید و بازدید عید نوروز

(۱) ذهنی و کلان - خرد و محسوس - خرد و عینی

(۲) محسوس و کلان - عینی و متوسط - محسوس و خرد

(۳) ذهنی و محسوس - محسوس و خرد - ذهنی و متوسط

(۴) نامحسوس و ذهنی - عینی و محسوس - نامحسوس و متوسط

۲۱۸- کدام یک در ارتباط با جهان اجتماعی، درست است؟

(۱) جهان اجتماعی مانند موجودات ارگانیک دارای اعضای مختلفی است که از نوعی نظم برخوردار بوده و پدیده‌ای تکوینی و اعتباری است.

(۲) جهان اجتماعی و نظم آن، پدیده‌ای طبیعی و تکوینی است و هستی آگاهانه‌ای دارد و انسان‌ها با پذیرش و قبول عضویت به جهان اجتماعی وارد می‌شوند.

(۳) جهان اجتماعی پس از آن که با کنش و رفتار انسان تحقق پیدا کرد، پیامدها و الزام‌هایی را به دنبال می‌آورد که به اعتبار و اراده‌ی انسان بستگی دارد.

(۴) آگاهی و شناختی که جهان اجتماعی براساس آن شکل می‌گیرد نوعی آگاهی مشترک و عمومی است و در صورت عدم انتقال فرهنگ به نسل بعد، جهان اجتماعی فرو می‌ریزد.

۲۱۹- هر یک از این عبارات به ترتیب با کدام موضوع، مرتبط است؟

«نظام اجتماعی برنامه‌ریزی شده‌ای که همه‌ی ابعاد وجود انسان‌ها را احاطه می‌کند»، «داوری درباره‌ی کنش‌های خوب و بد انسان‌ها» و «جامعه‌شناسی علمی به دلیل خصلت تجربی خود، نمی‌تواند داوری ارزشی کند»

(۱) قفس آهنین - فایده‌ی علوم انسانی - روش جامعه‌شناسی تفهیمی

(۲) ویژگی جهان متجدد - اهمیت علوم اجتماعی - روش جامعه‌شناسی انتقادی

(۳) کنش‌های عقلانی معطوف به هدف - اهمیت علوم انسانی - ویژگی علوم اجتماعی عقلی

(۴) بسط و توسعه‌ی عقلانیت ابزاری - ویژگی جامعه‌شناسی انتقادی - روش جامعه‌شناسی تفهیمی

۲۲۰- کدامیک به ترتیب در رابطه با شناخت علمی، وحیانی و شهودی، درست است؟

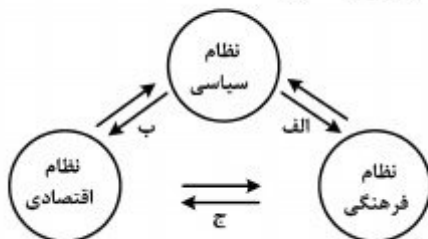
- (۱) شناخت مسایل و قوانین کلی و عام است - این شناخت از منبع طبیعت و شناخت عمومی بهره نمی‌گیرد - معنای خاص وحی شامل همه الهامات می‌شود.
- (۲) برای کشف واقعیت و شناخت درست و نادرست بودن امور و پدیده‌ها است - حس را به عنوان یکی از ابزارهای شناخت مورد توجه قرار می‌دهد - ابزار این شناخت، دل و قلب آدمی است.
- (۳) اندوخته‌ی مشترکی از دانش‌ها و آگاهی‌ها است که هنگام تعامل با دیگران از آن استفاده می‌کنیم - با شناخت عقلاتی و عمومی مخالفتی ندارد - مشاهده و استدلال هم از روش‌های این شناخت است.
- (۴) شناخت علمی برای زندگی اجتماعی مانند هوا برای زندگی انسان ضروری است - ناظر به مسایلی است که برای بشر از فرهنگ و شناخت عمومی وجود دارد - انسان از درون خود بدون استفاده از ابزارهای حسی، بسیاری از امور محسوس و غیرمحسوس را می‌شناسد.

۲۲۱- اجزاء متناظر با «ساختمان ورزشگاه»، «مجموعه‌ی اجزا و عناصر بیمارستان»، «روابط همسری - فرزندی» و

«آموزش و پرورش» به ترتیب در جامعه کدام‌اند؟

- (۱) ساختار اجتماعی - نظام اجتماعی - جهان اجتماعی - نهاد فرهنگی
- (۲) نظام اجتماعی - جهان اجتماعی - ساختار اجتماعی - نهاد اجتماعی و سیاسی
- (۳) نظام اجتماعی - جهان اجتماعی - ساختار اجتماعی - نهاد اجتماعی و فرهنگی
- (۴) جهان اجتماعی - ساختار اجتماعی - نظام اجتماعی - نهاد اجتماعی و فرهنگی

۲۲۲- مصداق‌های الف، ب و ج، کدام‌اند؟



- (۱) فراهم کردن بحران‌های هویتی و فرهنگی - تحکیم قدرت دولت با حمایت‌های ویژه - تعیین ارزش‌ها و اصول حاکم
- (۲) وضع قوانین و مدیریت اجرایی - سلب فرصت‌های مناسب تحرک اجتماعی - ایجاد زمینه‌ی تعارضات فرهنگی
- (۳) ایجاد زمینه‌ی تعارضات فرهنگی - تأمین رفاه عمومی - وفاداری نظام فرهنگی بر ارزش‌های اقتصادی
- (۴) بسط و توسعه فرهنگ - افزایش شکاف طبقاتی جامعه - تعیین ارزش‌ها و اصول حاکم

۲۲۳- به ترتیب در صورتی که کدامیک از ارزش‌های متعلق به یک فرهنگ مطلوب جهانی تحقق نیابد، این نتایج

حاصل می‌شود؟ «نداشتن معیار و میزانی برای سنجش عقاید و ارزش‌ها»، «آزایی بردن قدرت مقاومت یک فرهنگ» و «ناتوانی در دفاع از لایه‌های بنیادین هویتی خود»

- (۱) عقلانیت - معنویت - مسئولیت و تعهد
- (۲) حقیقت - مسئولیت و تعهد - عقلانیت
- (۳) معنویت - حریت و آزادی - حقیقت
- (۴) عدالت و قسط - معنویت - حقیقت

۲۲۴- به ترتیب ویژگی استبداد تاریخی - قومی و استعمارنو، کدام است؟

- (۱) عقبه‌ای خارج از جهان اسلام نداشت - برای حفظ سلطه‌ی جهان غرب از ابزارها و ظرفیت‌های فرهنگی بهره می‌برد.
- (۲) به رغم هویت اسلامی خود، در رویارویی مستقیم با فرهنگ اسلامی قرار می‌گرفت - از نهادها و ساختارهای اقتصادی و سیاسی بین‌المللی بهره می‌برد.
- (۳) با وجود هویت اسلامی، چاره‌ای جز حذف مظاهر فرهنگ اسلامی نداشت - با اتکاء به قدرت اقتصادی و فرهنگی خود سیاست کشورهای دیگر را در اختیار می‌گیرد.
- (۴) به رغم هویت غیراسلامی خود، از رویارویی مستقیم با فرهنگ اسلامی دوری می‌گزید - با روش و ساز و کارهای غیرمستقیم کنترل بازار و سیاست کشورهای دیگر را در اختیار می‌گیرد.

۲۲۵- این موارد به ترتیب متعلق به کدام یک از مراحل تکوین نظام جهانی است؟
 «کشورهای غربی، برای تأمین منافع اقتصادی نیازمند درهم شکستن مقاومت‌های فرهنگی اقوامی بودند که سلطه و نفوذ آنها را تحمل نمی‌کردند» - «صنعت، عنصر دیگری بود که بر فرآیند انباشت ثروت و موقعیت سرمایه‌داران افزود» - «با انقلاب فرانسه دولت‌هایی شکل گرفت که به طور رسمی، گسست خود را از دین اعلام کردند.»

(۱) دوم - سوم - اول (۲) دوم - سوم - چهارم (۳) سوم - دوم - اول (۴) چهارم - دوم - سوم

۲۲۶- به ترتیب هر یک از این موارد نتیجه‌ی چیست؟

«نامتعادل شدن سیستم عرضه و تقاضا»، «دست شستن علم از آرایه‌ی جهان‌بینی و داوری‌های ارزشی» و «رونق بازار بخش وسیعی از اقتصاد کشورهای صنعتی»

(۱) بحران‌های اقتصادی - روشن شدن محدودیت‌های علم حسی تجربی - تداوم جنگ سرد
 (۲) چالش فقر و غنا - پرسش از مبانی غیرتجربی علم مدرن - فروپاشی بلوک شرق
 (۳) چالش شمال و جنوب - شکل‌گیری جریان‌های پست مدرن - شکل‌گیری نهادهای بین‌المللی و بازارهای مشترک منطقه‌ای
 (۴) بحران‌های اقتصادی - محروم کردن فرهنگ‌ها از علوم مبتنی بر بنیان‌های دینی - تک محصولی شدن اقتصاد کشورهای استعمارزده

۲۲۷- «گریز از سکولاریسم در جوامع غربی»، «غفلت از ابعاد معنوی به بهانه‌ی رویکرد دنیوی» و «اصالت بخشیدن

به انسان دنیوی و این جهانی» به چه چیزی منجر شد؟

(۱) بحران فرهنگی - خرافه‌پرستی - شکاکیت و انکار حقیقت
 (۲) ظهور ادیان و عرفان‌های شرقی - بحران فرهنگی - نیهیلیسم
 (۳) بازگشت به هویت فرهنگی و تاریخی - بحران معرفتی - دنیسم
 (۴) جستجوی سنت‌های قدسی توسط نخبگان - اومانیزم - ظهور ادیان و عرفان‌های شرقی

۲۲۸- به ترتیب دیدگاه گروه‌های ناسیونالیستی و مارکسیستی فلسطینی چگونه بود؟

(۱) با هویت الحادی خود، جایگاهی برای باورها و اعتقادات دینی و معنوی قایل نبودند - از موضع قوم‌گرایی عربی به اسلام می‌نگریستند و اسلام را از جهت این که پدیده‌ای عربی است می‌پذیرفتند.
 (۲) از موضع قوم‌گرایی عربی به اسلام می‌نگریستند و اسلام را از جهت این که پدیده‌ای عربی است می‌پذیرفتند - با هویت الحادی خود، جایگاهی برای باورها و اعتقادات دینی و معنوی قایل نبودند.
 (۳) با سلاح‌های روسی می‌جنگیدند و جایگاهی برای باورها و اعتقادات دینی قایل نبودند - اسلام را از جهت این که پدیده‌ای عربی است می‌پذیرفتند و از حمایت‌های مالی آمریکا و انگلستان بهره می‌بردند.
 (۴) در جهت سازش با اسرائیل گام برمی‌داشتند و از موضع قوم‌گرایی عربی به اسلام می‌نگریستند - جبهه پایداری و مقاومت را تشکیل می‌دادند و اسلام را از جهت این که پدیده‌ای عربی است می‌پذیرفتند.

۲۲۹- این اتفاقات به ترتیب به کدام جریان تاریخی، مربوط می‌شود؟

«شکل‌گیری انتفاضه و جنبش‌های جدید اسلامی در فلسطین»، «پدیدآیی دولت - ملت‌های جدید»، «استفاده از بمب اتم برای اولین بار»

(۱) پس از قرارداد کمپ دیوید - ظهور لیبرالیسم - جنگ جهانی اول
 (۲) تشکیل جبهه نجات اسلامی - پس از رنسانس - جنگ جهانی دوم
 (۳) انقلاب اسلامی و بازگشت به اسلام - انقلاب فرانسه - جنگ جهانی دوم
 (۴) قتل انورسادات توسط اسلام خواهان مصر - فرو ریختن حاکمیت کلیسا - جنگ جهانی اول

۲۳۰- در متن زیر مفاهیم جامعه‌شناسی به کار رفته را به ترتیب مشخص کنید:

در پی سونامی ژاپن، کشورهای متعددی جهت امداد رسانی اعلام آمادگی کردند. اما دولت ژاپن با تکیه بر نیروی انسانی و امکانات داخلی خود، از پذیرش کمک‌ها امتناع نمود. بسیاری خانواده‌ها نیز از پذیرش کمک‌های دولت ژاپن نیز خودداری کردند. چندن تن از مسئولین هم در قبال این حادثه‌ی طبیعی از سمت خود استعفا کردند.

(۱) کنش اجتماعی - فرهنگ آرمانی - فرهنگ واقعی - عقلانیت

(۲) کنش انسانی - هویت اجتماعی - کنترل اجتماعی - حریت

(۳) هنجار اجتماعی - فرهنگ واقعی - فرهنگ عرفی - اجبار اجتماعی

(۴) ارزش اجتماعی - فرهنگ عمومی - اجبار اجتماعی - مسئولیت و تعهد

۲۳۱- این موارد به ترتیب با چه مفاهیمی ارتباط دارند؟

«روی کارآمدن رئیس‌جمهور سکولار در کشور اسلامی»، «علت استفاده دولت‌های استعمارگر از کودتای نظامی»، «مشکل کشورهای فقیر تنها ضعف اقتصادی و صنعتی آنها نیست، بلکه الگوپذیری مقلدانه آنها از کشورهای صنعتی است.»

(۱) اقتدار غیرمشروع - به قدرت رساندن نیروهای وابسته - چالش استعمارگر و استعمارزده

(۲) قدرت مقبول فاقد مشروعیت - به قدرت رساندن نیروهای وابسته - چالش مرکز و پیرامون

(۳) قدرت مشروع فاقد مقبولیت - کنترل بازار و سیاست کشورهای دیگر - چالش شمال و جنوب

(۴) اقتدار مقبول و مشروع - تبلیغ و ترویج عقاید و ارزش‌های فرهنگ غرب - چالش کشورهای توسعه‌یافته و عقب‌مانده

۲۳۲- به ترتیب هر یک از این عبارات، نتیجه و تعریف چیست؟

- پیدایش نوعی علم تجربی و دانش سکولار

- وقوع تغییرات هویتی در خارج از مرزهای مقبول فرهنگی جامعه و تقابل شیوه‌هایی از زندگی با عقاید و ارزش‌های اجتماعی

- ممانعت ارزش‌ها و عقاید یک جامعه از آشنایی درست افراد جامعه با انسان و جهان

(۱) ظهور پدیده اومانیسم - خودباختگی فرهنگی - بحران هویت

(۲) غلبه سکولاریسم بر فرهنگ غرب - تزلزل فرهنگی - خودباختگی فرهنگی

(۳) محدود شدن روشنگری به شناخت حسی و تجربی - مرگ طبیعی فرهنگ - از خود بیگانگی فرهنگی

(۴) محدود شدن روشنگری به شناخت حسی و تجربی - تعارض فرهنگی - از خود بیگانگی فرهنگی

۲۳۳- عبارات زیر را به ترتیب از حیث صحیح و غلط بودن مشخص نمایید:

- حرکت‌های اعتراض‌آمیز مذهبی (پروتستانتیسم) که با جریان دنیاگرایی تقابل نداشتند، مورد هجوم کاتولیک‌ها و دیگر پروتستان‌ها قرار گرفتند.

- دولت‌های سکولار غربی با تبلیغ مسیحیت، فرهنگ عمومی جوامع غیرغربی را دچار اختلال کردند.

- مسئولیت‌های مردمی مراتب امر به معروف و نهی از منکر در جامعه به عهده‌ی سازمان‌های رسمی و حکومتی است.

- آسیب مهم رویکرد عقلی به علوم اجتماعی این است که امکان مقابله با ارزش‌های حاکم را از بین برد و به آن خصلتی محافظه‌کارانه نسبت به جهان و نظام اجتماعی موجود بخشید.

(۱) ص - ص - غ - غ (۲) ص - غ - ص - غ (۳) غ - ص - غ - غ (۴) غ - غ - ص - ص

۲۳۴- پدید آیی این آسیب‌ها، ناشی از چیست؟

«تناقض لیبرال دموکراسی»، «دگرگونی جهان اجتماعی»، «قرار گرفتن در چرخه‌ی نامتعادل جهانی توزیع ثروت»

- ۱) حاکمیت اکثریت بر مدار خواسته‌هایشان - دگرگونی در ارزش‌ها و هنجارهای بنیادین - چالش مرکز و پیرامون
- ۲) انکار شناخت علمی ارزش‌های اجتماعی - عدم انتقال فرهنگ از طریق صفات ارثی به نسل بعد - جهانی شدن
- ۳) مطرح کردن مسئولیت انسان در برابر اراده‌ی الهی - تغییر لایه‌های عمیق و بنیادین جهان اجتماعی - پیوند میان بحران اقتصادی و چالش فقر و غنا
- ۴) ارجحیت ارزش عدالت نسبت به آزادی - عدم توانایی حفظ و انتقال فرهنگ به نسل بعد - اقتصاد وابسته کشورهای استعمارزده

۲۳۵- اشتراک نظر «کنت و هیتلر»، «دیلتای و وبر»، و «ارسطو و فارابی» در چه زمینه‌هایی است؟

- ۱) تحمیلی بودن جنگ در جوامع غربی - فهم پدیده‌های اجتماعی - کاوش درباره عقل نظری و عملی
- ۲) وقوع جنگ در جوامع غربی - تفاوت موضوع علوم انسانی و طبیعی - نظریه‌ی سیاسی
- ۳) جنگ تمدن‌ها - دیدگاه‌های محافظه‌کارانه - تفاوت جمهوری و دموکراسی
- ۴) نظریه‌ی سیاسی - موضوع جامعه‌شناسی - نظریه‌ی اقتصادی

موسسه تحقیقاتی آرمان

- ۲۳۶- راه پیدایش قضایای «هر موجودی جایی را اشغال می‌کند»، «اتاق هر خانه از آن خانه کوچک‌تر است» و «هر معلولی علت دارد»، به ترتیب کدام است؟
- (۱) وهم - بداهت - بداهت
(۲) وهم - حواس - بداهت
(۳) حواس - بداهت - تجربه‌ی علمی
(۴) تجربه‌ی علمی - حواس - تجربه‌ی علمی
- ۲۳۷- نسبت میان دو مفهوم مختلف که در یک حدّ تام به کار رود، از میان نسبت‌های چهارگانه کدام است؟
- (۱) تباین
(۲) تساوی
(۳) عموم و خصوص مطلق
(۴) عموم و خصوص من‌وجه یا تباین
- ۲۳۸- با توجه به تفاوت‌های ذاتی و عرضی، کدام دسته از مفاهیم به ترتیب تقدم آن‌ها در ذهن مرتب شده است؟
- (۱) مقدار - زوج - عدد - دو
(۲) گورخر - حیوان - راه - چهارپا
(۳) مایع - آلبیمو - اسیدی - ترش‌مزه
(۴) مقدار - سه زاویه‌ای - مثلث - متساوی‌الساقین
- ۲۳۹- در کدام یک «جسم» جنس همه‌ی مفاهیم شمرده می‌شود؟
- (۱) هوا - پوست بدن - ماهی - اتم
(۲) لاک‌پشت - سرخی - سنگ - حیوان ناطق
(۳) عروس دریایی - خزه - استوانه - سنگ
(۴) جسم غیرنامی - مجسمه - استقامت - خانه
- ۲۴۰- کدام مفهوم در رسم ناقص «جسم نامی» باید به کار رود؟
- (۱) زنده
(۲) جسم
(۳) جوهر
(۴) میوه‌دار
- ۲۴۱- در کدام مورد، هر دو عبارت قضیه‌ی حملی است؟
- (۱) ز دانش دل پیر برنا بود - دل در کسی میند که دل‌بسته‌ی تو نیست
(۲) بنی‌آدم سرشت از خاک دارند - طریق درویشان ذکر است و شکر
(۳) اگر دنیا نباشد دردمندیم - نادان را از دانا وحشت است
(۴) دوش مرغی به صبح می‌نالید - چگونه آدمی هستی
- ۲۴۲- با کدام دو مفهوم می‌توان یک منفصله‌ی حقیقی ساخت؟
- (۱) کلی و ذاتی
(۲) ذاتی و فصل
(۳) غیرذاتی و عرض عام
(۴) عرض عام و عرض خاص
- ۲۴۳- از صدق قضیه‌ی «هیچ الف ب نیست»، صدق کدام مورد را نمی‌توان نتیجه گرفت؟
- (۱) هر غیر ب الف است.
(۲) هیچ ب الف نیست.
(۳) بعضی غیر ب الف است.
(۴) بعضی الف غیر ب است.
- ۲۴۴- پذیرش نتیجه‌ی استدلال، تابع کدام است؟
- (۱) درستی ماده
(۲) پذیرش مقدمات
(۳) یقینی بودن مقدمات
(۴) اعتبار صورت استدلال
- ۲۴۵- اگر نتیجه‌ی قیاسی «هر الف ب است» باشد، کدام مطلب درباره‌ی آن قیاس درست است؟
- (۱) می‌تواند شکل اول یا سوم باشد.
(۲) اثبات آن از دو راه امکان پذیر است.
(۳) «الف» در صغرا محمول واقع شده است.
(۴) حد وسط در کبرا موضوع قرار گرفته است.
- ۲۴۶- اگر از این قضیه که «برخی انسان‌ها بی‌سواد هستند» نتیجه بگیریم که «همه‌ی باسوادها انسان‌اند»، درباره‌ی این نتیجه‌گیری کدام عبارت درست است؟
- (۱) استدلالی است که حد وسط ندارد.
(۲) اساس آن مشاهده است.
(۳) نوعی ایهام انعکاس است.
(۴) استنتاج بی‌واسطه‌ی معتبر است.
- ۲۴۷- کوشش اصلی فلسفه‌ی علم اخلاق چیست؟
- (۱) تعیین باید و نبایدهای اخلاقی
(۲) تعریف و تبیین مفاهیم اخلاقی
(۳) پاسخ عقلانی به سوالات علم اخلاق
(۴) یافتن مبانی عقلانی علم اخلاق

۲۴۸- کدام یک با نظرات پروتاگوراس سازگار نیست؟

- (۱) همه چیز در جهان موقتی است، پس حقیقت امری نسبی است.
- (۲) هیچ اصل مشترکی وجود ندارد که بتوان آن را مورد توافق همه دانست.
- (۳) چیزی را که در زمان فعلی ادراک می‌کنیم، فقط در همان زمان حقیقت دارد.
- (۴) تفکیک حق و باطل به سختی امکان‌پذیر است؛ زیرا تمایلات آدمیان در آن مؤثر است.

۲۴۹- کدام یک بیانگر نظر سقراط درباره‌ی انسان است؟

- (۱) هر قدر نادان‌تر باشد، در واقع داناتر است.
- (۲) هرگز نباید گمان کند که چیزی را می‌داند.
- (۳) می‌تواند با تأمل در خود، به معرفت دست یابد.
- (۴) از هیچ چیزی نباید هراسی به دل راه دهد.

۲۵۰- منظور اصلی افلاطون از ارائه‌ی «تمثیل غار»، بیان کدام مطلب است؟

- (۱) نحوه‌ی سیر عقل به سوی حقیقت
- (۲) دلایل ناپایداری موجودات طبیعت
- (۳) نهایت بی‌اعتباری ادراکات حسی
- (۴) دلایل نارسایی ادراکات حسی

۲۵۱- ارسطو را می‌توان یک فیلسوف طبیعت‌شناس نامید؛ زیرا:

- (۱) درصدد توجیه عقلانی تغییرات طبیعی بود.
- (۲) دگرگونی‌های طبیعی را مورد تحقیق قرار می‌داد.
- (۳) اصلی‌ترین عوامل طبیعی پدیده‌ها را شناسایی کرد.
- (۴) علم فیزیک را که با طبیعت سروکار دارد، تعریف کرد.

۲۵۲- کدام مورد عبارت را به نحو درستی کامل می‌کند؟ متفکران مسیحی در آغاز قرون وسطی

- (۱) گرایش‌ات اصالت عقلی داشتند.
- (۲) افکار ارسطو را نمی‌شناختند.
- (۳) با افکار فیلسوفان مسلمان موافق نبودند.
- (۴) آثار افلاطون را در آکسفورد شرح می‌کردند.

۲۵۳- با توجه به بحث «مواد ثلاث» کدام عبارت نادرست است؟

- (۱) هر ماهیتی ممکن‌الوجود است.
- (۲) هیچ واقعیتی ممتنع‌الوجود نیست.
- (۳) ممتنع‌الوجود مانند واجب‌الوجود یک مصداق بیشتر ندارد.
- (۴) همه‌ی واقعیات ذاتاً یا ممکن‌الوجودند و یا واجب‌الوجود.

۲۵۴- کدام عبارت درباره‌ی علوم تجربی درست است؟

- (۱) اعتبار علمی تعمیم‌های تجربی، در اصل وابسته به تجربه نیست.
- (۲) عامل قطعیت یک قانون تجربی، مشاهدات مکرر دانشمندان است.
- (۳) تجربه‌ی علمی هر چند با اصول ضروری عقلی همراه گردد، قابل تعمیم نیست.
- (۴) جواز تعمیم تجربه را اصول علمی هر دانش برای دانشمندان آن فراهم می‌کند.

۲۵۵- کدام یک ویژگی تحقیق علمی را از دیدگاه ابن‌سینا بیان می‌کند؟

- (۱) پرده از کنه طبیعت برمی‌دارد.
- (۲) ابعاد ظاهری اشیا را هم معلوم نمی‌کند.
- (۳) جهان را اسرارآمیزتر از پیش نشان می‌دهد.
- (۴) محقق را به درک جهان طبیعت و مبدأ آن می‌رساند.

۲۵۶- کدام مورد نظر اشاعره را درباره‌ی «اصالت عقل» بیان می‌کند؟

- (۱) نتیجه‌ی تلفیق افکار فیلسوفان مشایی و معتزلیان است.
- (۲) منشاء اصلی آن معتزلیان‌اند که مبارزه با آنان واجب است.
- (۳) بحث و بررسی حقیقت اصول دینی است که با روح دین‌داری سازگار نیست.
- (۴) میراث یونانیان برای جهان اسلام است و با روح دین‌داری جمع نمی‌شود.

۲۵۷- کدام عبارت با نظرات شیخ اشراق در مورد نفس انسان ناسازگار است؟

- (۱) علم او به خودش، بر هر علمی تقدم دارد.
- (۲) با صورت‌های علمی آگاهی می‌یابد.
- (۳) خودش منبع نور و عین روشنائی است.
- (۴) در پرتو نور او چیزها آشکار می‌شوند.

۲۵۸- اساس استدلال معتزله بر این که «تکالیف دینی برای ثواب وضع شده‌اند»، کدام است؟

- (۱) خداوند کار قبیح انجام نمی‌دهد.
- (۲) هر چه که خداوند انجام دهد، خوب است.
- (۳) فایده‌ی تکالیف در آخرت نصیب انسان می‌شود.
- (۴) کار خدا را نمی‌توان با معیار حسن و قبح سنجید.

۲۵۹- با توجه به نظرات ملاصدرا، کدام یک مناسب‌تر است؟

- (۱) مهم‌ترین صفت شیء متحرک، حرکت و تغییر است.
- (۲) حرکت عین وجود شیء تدریجی و به اعتباری عین متحرک است.
- (۳) با توجه به اصالت وجود، حرکت در خود ماهیت شیء واقع می‌شود.
- (۴) همان‌طور که ذاتی از ذات جدا نمی‌شود، حرکت از وجود جدا نمی‌شود.

۲۶۰- انکار اصل علیت در فلسفه‌ی جدید غرب در اصل از کدام دیدگاه ناشی می‌شود؟

- (۱) علیت را در تجربه نمی‌توان یافت.
- (۲) علیت تکرار متوالی دو حادثه است.
- (۳) تجربه مبنای هر نوع شناختی است.
- (۴) علیت با تبیین عقلانی درک می‌شود.

فلسفه‌ی اشراقی
در آلمان

۲۶۱- گفته شده است که رشد جسمانی کودک بر رشد اجتماعی او اثر می‌گذارد. این مطلب با کدام ویژگی رشد، منطبق است؟

- (۱) کل‌گرا بودن
(۲) مرحله‌ای بودن
(۳) انعطاف‌پذیری
(۴) تأثیر رشد از شرایط تاریخی - فرهنگی

۲۶۲- روان‌شناسان سلامت به دنبال چه چیزی هستند؟

- (۱) کاهش خطرات ناشی از بیماری‌های مسری
(۲) تعدیل بیماری‌هایی که جنبه‌ی ارثی دارند.
(۳) مداوای کامل بیماری‌های ناشی از محیط زندگی
(۴) روش‌های به حداقل رساندن عوامل خطر رفتاری

۲۶۳- کردارشناسان از کدام روش تحقیق بیشتر بهره گرفته‌اند؟

- (۱) مشاهده
(۲) آزمایش
(۳) روش‌های قیاسی
(۴) روش هم‌بستگی

۲۶۴- استدلال استقرایی به چه معناست؟

- (۱) از نتایج کلی به نتایج جزئی پی‌بردن
(۲) فرق کل و کلی یا جزء و جزئی را فهمیدن
(۳) نمونه‌ها را با یکدیگر مقایسه و تفکیک کردن
(۴) از تجربه‌های جزئی به نتیجه‌گیری‌های کلی رسیدن

۲۶۵- حافظه‌ی کاری به کدام لوب، مربوط می‌شود؟

- (۱) پیشانی
(۲) گیجگاهی
(۳) پس‌سری
(۴) آهیانه‌ای

۲۶۶- دوره‌ی عملیات ذهنی یا صوری پیاژه هم‌زمان با کدام دوره در نظریه اریکسون مطابقت دارد؟

- (۱) صمیمیت در برابر انزوا
(۲) هویت در مقابل بی‌هویتی
(۳) اعتماد در برابر بی‌اعتمادی
(۴) یکپارچگی در مقابل سرخوردگی

۲۶۷- کدام روش درمانی برای تغییر و اصلاح رفتار مشاهده‌پذیر بیشترین کاربرد را دارد؟

- (۱) درمان پیشی
(۲) رفتار درمانی
(۳) شناخت درمانی
(۴) درمان‌های زیستی

۲۶۸- در برآورد طول دو خط A و B و مقایسه‌ی آنها با یکدیگر، متغیر مستقل کدام است؟

- (۱) زاویه‌ی شاخک‌ها
(۲) طول شاخک‌ها
(۳) جهت شاخک‌ها
(۴) طول دو خط
- 

۲۶۹- فرق احساس و ادراک، کدام است؟

- (۱) احساس پردازش داده‌ها و توانایی بازنمایی آنها است.
(۲) احساس تمایلات هیجانی است اما ادراک جنبه شناختی دارد.
(۳) ادراک تأثیر گیرنده‌های حسی است و احساس نتیجه‌ی هر ادراک
(۴) ادراک به تفسیر و معنابخشی به اطلاعات مربوط می‌شود نه دریافت ساده‌ی آنها

۲۷۰- «مفهوم خود» در کدام دوره شکل می‌گیرد؟

- (۱) کودکی اول
(۲) کودکی دوم
(۳) طفولیت
(۴) نوجوانی

۲۷۱- اگر معلمی بخواهد رفتار تحصیلی دانش‌آموز را تغییر دهد، از کدام روش تحقیق باید استفاده کند؟

- (۱) آزمایشی
(۲) هم‌بستگی
(۳) مشاهده‌ی رفتار طبیعی
(۴) پیمایشی (زمینه‌یابی)

- ۲۷۲- رشد فوق‌العاده زبان در کودک که در حقیقت انفجاری از نظر خزانه لغات، دستور زبان و کاربرد علمی زبان است در کدام دوره اتفاق می‌افتد و مربوط به کدام جنبه‌ی رشد است؟
- (۱) کودکی اول - اجتماعی
(۲) کودکی اول - شناختی
(۳) کودکی دوم - اجتماعی
(۴) کودکی دوم - شناختی
- ۲۷۳- کدام‌یک از ویژگی‌ها و مشخصات اصلی رشد به انسان کمک می‌کند تا نقایص و اختلالات رشدی را مرتفع سازد؟
- (۱) غیرقابل تفکیک بودن مراحل رشد
(۲) اثر زمینه‌های تاریخی در رشد
(۳) گوناگونی و تمایز مراحل رشد
(۴) انعطاف‌پذیری در رشد
- ۲۷۴- وقتی ما بارها تبلیغات یک کالا را در تلویزیون دیده باشیم وقتی به فروشگاه می‌رویم مشاهده‌ی آن کالا توجه ما را جلب می‌کند. این امر ناشی از فعالیت کدام حافظه است؟
- (۱) فعال
(۲) رویه‌ای
(۳) حوادث خاص
(۴) آماده‌سازی ادراکی
- ۲۷۵- اگر پیرمرد یا پیرزنی کار خوبی انجام دهد تا به او بگویند آفرین پیرمرد (پیرزن) خوب، اخلاق او بر اساس نظر کلب‌رگ در چه مرحله‌ای قرار دارد؟
- (۱) دوره‌ی مافوق قراردادی
(۲) دوره‌ی قبل از قراردادی
(۳) مرحله‌ی اول دوره‌ی قراردادی
(۴) مرحله‌ی دوم دوره‌ی قراردادی
- ۲۷۶- از نظر اریکسون، سالمندان با کدام بحران روبه‌رو می‌شوند؟
- (۱) زاینده‌گی در مقابل رکورد
(۲) صمیمیت در مقابل انزوا
(۳) وحدت در مقابل سرخوردگی
(۴) هویت‌یافتگی در مقابل بی‌هویتی
- ۲۷۷- کدام انتقاد نسبت به دیدگاه کلب‌رگ، درست است؟
- (۱) دوره‌ی قراردادی بر مبنای منفعت شخص صورت می‌گیرد.
(۲) استدلال اخلاقی دختران می‌تواند متفاوت از پسران باشد.
(۳) در نظریه‌ی کلب‌رگ، استدلال اخلاقی با قضاوت اخلاقی متفاوت است.
(۴) کلب‌رگ به رشد شناختی که رشد اخلاقی را تحت تأثیر قرار می‌دهد، توجهی نداشته است.
- ۲۷۸- محتوای حافظه‌ی کوتاه مدت چه زمانی تخریب می‌شود؟
- (۱) از 2 ± 7 فراتر برود.
(۲) مورد توجه و دقت قرار نگیرد.
(۳) مورد تمرین و تکرار قرار نگیرد.
(۴) به موضوعات حاشیه‌ای مربوط باشد.
- ۲۷۹- مهارت‌های ظریفی مانند توانایی بستن کفش، به طور معمول حدوداً از چه سنی شکل می‌گیرد؟
- (۱) ۲ تا ۴ سالگی
(۲) ۳ تا ۵ سالگی
(۳) ۴ تا ۶ سالگی
(۴) ۶ سالگی به بعد
- ۲۸۰- فرض کنید راننده‌ای خلاف کرده است. افسر راهنمایی می‌گوید که یا باید ۲۰۰,۰۰۰ تومان جریمه شوید یا اتومبیل را به پارکینگ منتقل کنید. راننده با کدام نوع تعارض روبه‌روست؟
- (۱) اجتناب - اجتناب
(۲) گرایش - گرایش
(۳) اجتناب - گرایش
(۴) اجتناب - گرایش چندگانه

