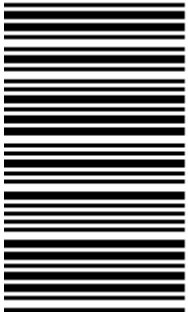


320

A



320A

نام  
نام خانوادگی  
محل امضاء

دفترچه شماره ۲



اگر دانشگاه اصلاح شود مملکت اصلاح می‌شود.  
امام خمینی (ره)

صبح شنبه  
۹۰/۴/۱۱

جمهوری اسلامی ایران  
وزارت علوم، تحقیقات و فناوری  
سازمان سنجش آموزش کشور

### آزمون سراسری ورودی دانشگاه‌های کشور - سال ۱۳۹۰

#### آزمون اختصاصی گروه آزمایشی علوم انسانی

شماره داوطلبی:

نام و نام خانوادگی:

مدت پاسخگویی: ۱۶۵ دقیقه

تعداد سؤال: ۱۸۰

عنوان مواد امتحانی آزمون اختصاصی گروه آزمایشی علوم انسانی، تعداد، شماره سؤالات و مدت پاسخگویی

ردیف	مواد امتحانی	تعداد سؤال	از شماره	تا شماره	مدت پاسخگویی
۱	ریاضی	۲۰	۱۰۱	۱۲۰	۲۵ دقیقه
۲	اقتصاد	۱۵	۱۲۱	۱۳۵	۱۰ دقیقه
۳	زبان و ادبیات فارسی	۳۰	۱۳۶	۱۶۵	۳۰ دقیقه
۴	زبان عربی	۲۰	۱۶۶	۱۸۵	۲۰ دقیقه
۵	تاریخ	۱۵	۱۸۶	۲۰۰	۲۵ دقیقه
۶	جغرافیا	۱۵	۲۰۱	۲۱۵	
۷	علوم اجتماعی	۲۰	۲۱۶	۲۳۵	۱۵ دقیقه
۸	فلسفه و منطق	۲۵	۲۳۶	۲۶۰	۲۵ دقیقه
۹	روان‌شناسی	۲۰	۲۶۱	۲۸۰	۱۵ دقیقه

ن چاپ و تکثیر سؤالات پس از برگزاری آزمون برای تمامی اشخاص حقیقی و حقوقی تنها با مجوز این سازمان مجاز می‌باشد و با متخلین برابر مقررات رفتار می‌شود.

۱۰۱- از تساوی  $9^{x+4} = (36)^3 \times \left(\frac{1}{3}\right)^{-2}$ ، عدد  $x$  کدام است؟

- (۱) صفر (۲)  $\frac{1}{2}$  (۳) ۱ (۴)  $\frac{3}{2}$

۱۰۲- در تقسیم عبارت  $(x^2-2)(6x+1)$  بر دو جمله‌ای  $3x+2$ ، خارج قسمت به صورت توان‌های نزولی  $x$  نوشته شده است. ضریب جمله از درجه ۱ کدام است؟

- (۱) -۲ (۲) -۱ (۳) ۱ (۴) ۲

۱۰۳- در تجزیه عبارت  $a(a-3)(a-4) - 12a + 36$ ، کدام عامل ضرب وجود ندارد؟

- (۱)  $a-6$  (۲)  $a-3$  (۳)  $a-2$  (۴)  $a+2$

۱۰۴- خلاصه شده عبارت  $(\frac{5x-2}{x-4} + x)(1 - \frac{6}{x+2})$ ، کدام است؟

- (۱)  $x-2$  (۲)  $x-1$  (۳)  $x+1$  (۴)  $x+2$

۱۰۵- حاصل عبارت  $\cos^2 \theta (1 + \tan^2 \theta) + (\cos \theta - 1)(\cos \theta + 1)$ ، کدام است؟

- (۱) -۱ (۲) صفر (۳) ۱ (۴) ۲

۱۰۶- طول ضلع مربعی را برحسب سانتی‌متر اندازه‌گیری کرده‌ایم، مدل آن به صورت  $L=6+E$  است. اگر این طول را برحسب میلی‌متر بیان کنیم، مدل آن چگونه است؟

- (۱)  $L=60+\frac{1}{10}E$  (۲)  $L=60+10E$  (۳)  $L=60+E$  (۴) اندازه‌گیری مجدد انجام شود.

۱۰۷- داده‌های آماری به ۱۲ طبقه دسته‌بندی شده‌اند. حدود دسته اول به صورت  $[23, 26)$  می‌باشد. اگر این داده‌ها به ۹ طبقه دسته‌بندی شوند، مرکز دسته وسط کدام است؟

- (۱)  $40,5$  (۲) ۴۱ (۳)  $41,5$  (۴) ۴۲

۱۰۸- امتیازات مهارت کاری دو فرد  $A$  و  $B$  در پنج روز متوالی چنین است.  $A: 22, 23, 24, 27, 29$  و  $B: 21, 24, 25, 27, 28$  دقت عمل کدام فرد بیشتر است؟

- (۱) یکسان (۲) غیربررسی (۳)  $A$  (۴)  $B$

۱۰۹- اگر  $f(x) = \frac{2x^2+2}{x^2-3}$  باشد، مقدار  $f(2-\sqrt{3})$  کدام است؟

- (۱)  $1-\sqrt{3}$  (۲)  $-2+\sqrt{3}$  (۳)  $\sqrt{3}$  (۴)  $1+\sqrt{3}$

۱۱۰- ضریب زاویه خطی که نقطه  $(-3, 5)$  را به نقطه تلاقی دو خط به معادلات  $x=y+8$  و  $5x+2y+9=0$  وصل کند، کدام است؟

- (۱) -۳ (۲) -۲ (۳) ۲ (۴) ۳

۱۱۱- ریشه بزرگتر معادله کسری  $\frac{6x}{x-1} + \frac{x-1}{3x} = 3$ ، کدام است؟

- (۱)  $-\frac{1}{2}$  (۲)  $-\frac{1}{5}$  (۳)  $\frac{1}{5}$  (۴)  $\frac{1}{2}$

۱۱۲- نقطه  $A(-1, -4)$  رأس سهمی به معادله  $y=3x^2+ax+b$  است. این سهمی محور  $y$ ها را با کدام عرض قطع می‌کند؟

- (۱) -۳ (۲) -۲ (۳) -۱ (۴) ۲

محل انجام محاسبه-----

۱۱۳- تعداد جایگشت‌های سه حرفی انتخاب شده از حروف کلمه DELAVAR کدام است؟

- (۱) ۱۱۵ (۲) ۱۲۵ (۳) ۱۳۰ (۴) ۱۳۵

۱۱۴- با کدام استدلال، مشاهدات اولیه در رفتار نوسانی وزنه‌های آویزان منجر به اختراع ساعت آونگ‌دار شد؟

- (۱) استقرایی (۲) شهودی (۳) تمثیلی (۴) استنتاجی

۱۱۵- حد مجموع جملات دنباله هندسی  $\dots, \frac{9}{4}, 6, 8$ ، کدام است؟

- (۱) ۲۴ (۲) ۲۸ (۳) ۳۰ (۴) ۳۲

۱۱۶- در دنباله مثلثی با جمله اول ۱، در جمله چندم عدد مربع کامل غیر ۱ نوشته می‌شود؟

- (۱) ششم (۲) هفتم (۳) هشتم (۴) نهم

۱۱۷- اگر  $\log_3(2x-1) = -2$  باشد، آنگاه لگاریتم  $(9x+3)$  در پایه ۲ کدام است؟

- (۱) ۱ (۲) ۲ (۳) ۳ (۴) ۴

۱۱۸- در توزیع یک کالا، معادله تقاضا به صورت  $P = 4500 - 75x$  مدل‌سازی شده است:  $x$  تعداد واحد کالا و  $P$  قیمت هر واحد کالا است. بیشترین درآمد از فروش کالا کدام است؟

- (۱) ۳۱۲۵۰ (۲) ۳۱۴۵۰ (۳) ۳۲۱۵۰ (۴) ۳۴۱۵۰

۱۱۹- جدول زیر، تعداد لامپ‌های موجود ۶۰ وات و ۱۰۰ وات از تولیدات دو کارخانه A و B است. اگر یک لامپ به تصادف برداشته شود، با کدام احتمال این لامپ ۱۰۰ وات است؟

	۶۰	۱۰۰
A	۲۰	۱۴
B	۲۲	۳۴

- (۱)  $\frac{7}{15}$  (۲)  $\frac{8}{15}$  (۳)  $\frac{3}{5}$  (۴)  $\frac{5}{9}$

۱۲۰- در یک ظرف ۵ گوی قرمز با شماره‌های ۱ تا ۵ و چهارگوی آبی با شماره‌های ۱ تا ۴ قرار دارند. به طور تصادف یک گوی از هر رنگ خارج می‌کنیم. با کدام احتمال، لاقبل شماره یکی از آنها عدد ۲ می‌باشد؟

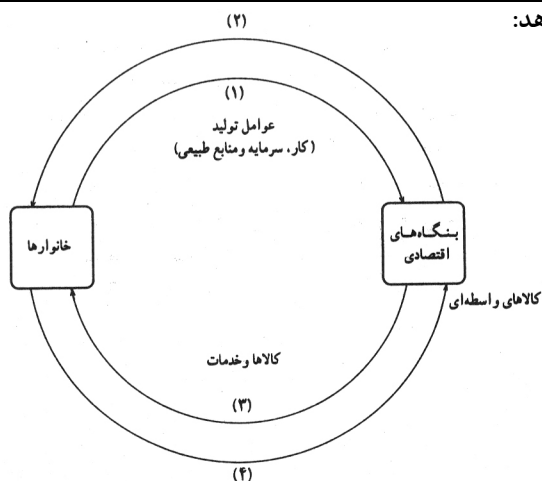
- (۱)  $\frac{1}{25}$  (۲)  $\frac{2}{3}$  (۳)  $\frac{3}{35}$  (۴)  $\frac{4}{9}$

#### اقتصاد

۱۲۱- در یک جامعه فرضی در مدت یکسال، کالاهای زیر تولید شده است. با توجه به ارزش کالاهای مذکور و سایر داده‌ها:

A	ارزش ماشین‌آلات	۳,۲۰۰,۰۰۰,۰۰۰ ریال
B	ارزش پوشاک	۸۰,۰۰۰,۰۰۰ ریال
C	ارزش مواد غذایی	۳۵۰,۰۰۰,۰۰۰ ریال
D	خدمات ارائه شده	$\frac{1}{4}$ ارزش پوشاک
E	هزینه استهلاک	$\frac{1}{16}$ ارزش ماشین‌آلات

- (الف) تولید خالص داخلی،  
(ب) تولید ناخالص داخلی، در این کشور:  
به ترتیب (از راست به چپ) چند میلیون ریال است؟  
(۱)  $3,650 - 3,540$   
(۲)  $3,560 - 3,450$   
(۳)  $3,650 - 3,450$   
(۴)  $3,560 - 3,540$



۱۲۲- با توجه به نمودار روبه‌رو که تصویری از اقتصاد یک جامعه را نشان می‌دهد:

(الف) وجوه پرداختی به عوامل تولید چه نام دارد و در چه مسیری از نمودار قرار گرفته و عناوین عوامل تولید چیست و در کدام مسیر نمودار واقع شده است؟

(ب) وجوه پرداختی برای کالاها و خدمات مربوط به کدام مسیر است؟  
 (ج) یک روش دیگر علاوه بر روشهای، هزینه‌ای و درآمدی، برای محاسبه‌ی «تولید کل جامعه» وجود دارد دو عنوان آن کدام است؟  
 (د) کدام عضو اقتصادی جامعه مالک عوامل تولیدند؟  
 (ه) اشخاص حقوقی در تصویر اقتصادی جامعه کدام است؟

(الف) (الف) مزد، سود، و اجاره مسیر ۲ - کار، سرمایه، و منابع طبیعی، مسیر ۱، (ب) مسیر ۴، (ج) روش تولید، یا روش ارزش افزوده، (د) خانوارها، (ه) بنگاههای اقتصادی

(الف) (الف) مزد، بهره، سود، و اجاره مسیر ۱ - کار، سرمایه، و منابع طبیعی، مدیریت، تکنولوژی، مسیر ۲، (ب) مسیر ۳، (ج) روش تولید یا روش ارزش افزوده، (د) خانوارها، (ه) بنگاههای اقتصادی

(الف) (الف) مزد، بهره، سود، و اجاره مسیر ۲ - کار، سرمایه، و منابع طبیعی، مسیر ۱، (ب) مسیر ۴، (ج) روش ذخیره و حفظ ارزش یا روش ارزش افزوده، (د) بنگاههای اقتصادی، (ه) خانوارها

(الف) (الف) مزد، سود، و اجاره مسیر ۱ - کار، سرمایه، مدیریت، تکنولوژی، مسیر ۲، (ب) مسیر ۳، (ج) روش ذخیره و حفظ ارزش یا روش ارزش افزوده، (د) بنگاههای اقتصادی، (ه) خانوارها

۱۲۳- کشاورزان هر کیلوگرم پنبه‌ی تولیدی خود را به ارزش ۶۵۰۰ ریال به کارگاههای ریسندگی می‌فروشند. کارگاههای ریسندگی، این مقدار پنبه را به مقداری نخ تبدیل می‌کنند و آن را به ارزش ۷۵۰۰ ریال به کارگاههای پارچه‌بافی می‌فروشند. کارگاههای پارچه‌بافی نیز نخ را به پارچه تبدیل می‌کنند و آن را به مبلغ ۹۰۰۰ ریال به کارگاههای «تولید پوشاک» می‌فروشند. در این کارگاه، پارچه به «پوشاک» تبدیل می‌شود و سرانجام به مبلغ ۱۶۰۰۰ ریال به دست مصرف‌کنندگان می‌رسد. با این شرایط:

(الف) ارزش افزوده‌ی مرحله اول و مرحله‌ی آخر کدام است؟

(ب) نام دیگر این روش محاسبه ارزش کل کالاها و خدمات نهایی چیست؟

(ج) برای محاسبه‌ی ارزش کل کالاها و خدمات نهایی چند روش وجود دارد؟  
 (د)

(الف) (الف) ۷۰۰۰ و ۶۵۰۰، (ب) روش هزینه‌ای، (ج) دو روش، (د) هر دو روش را بکار می‌گیرند و جوابها را با هم مقایسه می‌کنند.

(الف) (الف) ۶۵۰۰ و ۷۰۰۰، (ب) روش تولید، (ج) سه روش، (د) حداقل دو روش را بکار می‌گیرند و جوابها را با هم مقایسه می‌کنند.

(الف) (الف) ۷۵۰۰ و ۹۰۰۰، (ب) روش تولید، (ج) سه روش، (د) هر سه روش را هم بکار می‌گیرند هر کدام بیشتر بود آن را می‌پذیرند.

(الف) (الف) ۹۰۰۰ و ۷۵۰۰، (ب) روش هزینه‌ای، (ج) دو روش، (د) هر دو روش را بکار می‌گیرند و میانگین آنها را منظور می‌دارند.

۱۲۴- با توجه به جدول «تفاضل، عرضه، قیمت» ذیل، در کدام سطح قیمت و در کدام ردیفهای جدول، بازار با «مازاد عرضه» روبرو است؟ (زیرا به دلیل گران بودن کالا، تولیدکنندگان، که به دنبال سود بیش «مصرف‌کنندگان» به خرید و مصرف این کالای گران به آن مقدار تمایل نشان نمی‌دهند).

ردیف	قیمت (به ریال)	مقدار تقاضا (به کیلو)	مقدار عرضه (کیلو)
۱	۱۰۰	۱۲۰۰	۰
۲	۱۵۰	۱۰۰۰	۲۰۰
۳	۲۰۰	۸۰۰	۴۰۰
۴	۲۵۰	۶۰۰	۶۰۰
۵	۳۰۰	۴۰۰	۸۰۰
۶	۳۵۰	۲۰۰	۱۰۰۰
۷	۴۰۰	۰	۱۲۰۰

(۱) در سطح قیمت پایین‌تر از ۲۵۰ ریال - ردیفهای ۱، ۲، ۳.

(۲) در سطح قیمت بالاتر از ۲۵۰ ریال - ردیفهای ۱، ۲، ۳.

(۳) در سطح قیمت پایین‌تر از ۲۵۰ ریال - ردیفهای ۵، ۶، ۷.

(۴) در سطح قیمت بالاتر از ۲۵۰ ریال - ردیفهای ۵، ۶، ۷.

۱۲۵- کدام یک جزء «هزینه‌های تولید» نیست؟

(۱) پولی که برای خرید یا اجاره ماشین آلات مصرف می‌شود.

(۲) پولی که بزاء استخدام تعدادی کارگر یا کارمند پرداخت می‌شود.

(۳) پولی که بابت خریداری یا اجاره محل کارگاه، یا کارخانه صرف می‌شود.

(۴) پولی که مابه التفاوت درآمد و هزینه است و تولیدکننده از فعالیت اقتصادی خود بدست می‌آورد.

۱۲۶- ظرفیت تولید برق نیروگاهی در یک کشور، ۵۲۵۰ مگاوات، جمعیت کل این کشور، ۷۵ میلیون نفر و هر خانوار شامل ۵ نفر است. با فرض اینکه ۳۵٪ از خانوارهای جمعیتی این کشور هر کدام ۵ عدد لامپ «۴ وات» از مجموع روشنایی مورد مصرف خود بکاهند نتیجتاً مقدار قابل توجهی از ظرفیت کارکرد نیروگاه «صرفه جویی» خواهد شد، چنانچه این مقدار انرژی صرفه جویی شده بتواند یک جامعه‌ی با ۱/۵ جمعیت کنونی این کشور با خانوارهای «۵ نفری» را تأمین انرژی برق نماید، در این صورت:

- (الف) مقدار انرژی برق صرفه جویی شده برای این نیروگاه «چند مگاوات» است؟  
 (ب) جمعیت جدید استفاده کننده از انرژی برق صرفه جویی شده «چند میلیون نفر» است؟  
 (ج) چند میلیون خانوار جدید از این مقدار انرژی جدید برق بهره مند می شوند؟  
 (د) این مقدار صرفه جویی چه نسبتی از «تولید برق» نیروگاه مذکور است؟
- (۱) الف (۱۰۰۵ - ب) ۱۲ - ج) ۴ - د) ۱/۳  
 (۲) الف (۱۰۰۵ - ب) ۱۵ - ج) ۳ - د) ۱/۳  
 (۳) الف (۱۰۵۰ - ب) ۱۵ - ج) ۳ - د) ۱/۵  
 (۴) الف (۱۰۵۰ - ب) ۱۲ - ج) ۴ - د) ۱/۵

۱۲۷- با توجه به این مطلب: در سال‌های نه چندان دور کسی که یک میلیون تومان پول داشت، می توانست با آن یکدستگاه آپارتمان بخرد یا با ۵۰۰۰۰ تومان می

آپارتمان خرید و برای خرید یک دستگاه اتومبیل نو ارزان قیمت بیش از ۵ میلیون تومان پول مورد نیاز است:  
 (الف) چرا گفته می شود «قدرت خرید پول» دستخوش تغییر است؟  
 (ب) پول در مقابل چه چیزی «ارزش» خود را حفظ نکرده است؟  
 (ج) «قدرت پول جامعه» وابسته به چیست؟  
 (د) رابطه پول با چه چیزی یک رابطه‌ی غیرمستقیم است؟  
 (ه) یکی از دلایل مهم «کاهش قدرت خرید پول» در جامعه چیست؟  
 (و) نتیجه «کاهش قدرت خرید پول» در جامعه کدام است؟

- (۱) الف) چون یک واحد پول نتوانسته در طول زمان ارزش خود را حفظ کند (ب) سطح عمومی قیمتها، (ج) سطح عمومی قیمتها، (د) سطح عمومی قیمتها، (ه) حجم زیاد پول نسبت به تولید جامعه، (و) وجود تورم  
 (۲) الف) چون یک واحد پول نتوانسته در طول زمان ارزش خود را حفظ کند (ب) حجم پول در گردش، (ج) سطح عمومی قیمتها، (د) سطح عمومی قیمتها، (ه) نابرابری عرضه و تقاضای کل در جامعه، (و) وجود تورم رکودی  
 (۳) الف) چون ارزش پول با توجه به رونق و شکوفایی اقتصادی افزایش هماهنگ نداشته است (ب) سطح عمومی قیمتها، (ج) نقدینگی، (د) سطح عمومی قیمتها، (ه) نابرابری عرضه و تقاضای کل در جامعه، (و) وجود تورم  
 (۴) الف) چون ارزش پول با توجه به رونق و شکوفایی اقتصادی افزایش هماهنگ نداشته است. (ب) حجم پول در گردش، (ج) نقدینگی، (د) سطح عمومی قیمتها، (ه) حجم زیاد پول نسبت به تولید جامعه، (و) وجود تورم رکودی

۱۲۸- بانکهای «.....» به منظور کسب سود، «.....» می فروشند. این فعالیت بانک را «.....» می گویند.

- (۱) تجاری - اسناد خزانه ای - تولیدکنندگان - عملیات تجاری  
 (۲) تجاری - اوراق سهامی - افراد متقاضی - عملیات پولی  
 (۳) تخصصی - اوراق قرضه‌ای - سپرده گذاران خود - عملیات مالی  
 (۴) تخصصی - اوراق مشارکتی - سپرده گذاران - عملیات اعتباری

۱۲۹- کدام یک از عبارات زیر نادرست است؟

- (۱) «اوراق قرضه» دارای کوپن بهره هستند و بهره آنها در فواصل زمانی معین توسط بانکی که نمایندگی صدور ای در جامعه ما به دلیل پرهیز از ربا که «اوراق قرضه» مشتمل بر آن است «طرح ابتکاری اوراق مشارکت» ایجاد شده است.  
 (۲) دولت، شهرداریها و شرکت‌های دولتی و خصوصی به منظور تأمین اعتبار طرح‌های عمرانی در کشور «اوراق مشارکت» منتشر می کنند.  
 (۳) اسناد خزانه اوراق بهادار بلند مدتی هستند که توسط دولت صادر می شوند و سررسید این اسناد «یکساله - سه ساله - پنجساله» است.

۱۳۰- کدام عبارت با اطلاعات مندرج در جدول زیر، ارتباط بیش تر و نزدیک تری دارد؟

شاخصها	نرخ مرگ و میر نوزادان در هر هزار تولد	امید به زندگی «سال»	نرخ بی سوادی بزرگسالان «به درصد»	درآمد سرانه به دلار
ژاپن	-۴/۲	۷۹/۵	کم تر از ۵	۳۱۴۹۰
موزامبیک	۱۱۴	۴۶	۶۷	۹۰

- (۱) «توسعه» علاوه بر افزایش «تولید کمی» «تغییرات کیفی» را نیز در نظر می گیرد.  
 (۲) برای تعیین «تغییرات کیفی» استفاده از «درآمد سرانه» به تنهایی نادرست به نظر می رسد.  
 (۳) شاخص «رشد» یعنی همان «درآمد سرانه» با «شاخص توسعه» هماهنگ است.  
 (۴) سطح پایین «توسعه» در موزامبیک با سطح پایین «رشد» در این کشور هماهنگی ندارد.  
 ۱۳۱- دلیل منطقی عدم پذیرش این مطلب: «اگر کشوری در حال حاضر بتواند نیازهای اساسی خود را بر طرف کند و به خارج وابسته نباشد، در کوتاه مدت مطلوب است، اما در بلند مدت مشخص نیست که بتواند خود بسنده باقی بماند  
 (۱) طبقاً صرف تأثیرپذیری از تغییر و تحولات اقتصادی جهان را نمی توان منفی و نشانه ضعف یک کشور دانست.  
 (۲)

(۳) به نفع کشورهاست که کالاهایی را که برای تولید آن توانایی بیشتری دارند تولید کرده و سپس تولید و معاوضه کنند.

(۴) کشوری که دارای اقتصاد «پویا و پرتحرک» ست به دنبال هر تغییر در شرایط اقتصادی جهان بلافاصله حرکتی را آغاز می کند تا از این تغییر و تحولات به سود خود بهره گیرد

۱۳۲- جدول مندرج در سوال نشانگر «وضعیت توزیع درآمد در کشور C در ارتباط با سال ۱۹۷۸ م براساس «شاخص دهک‌ها» است. چنانچه:

جدول وضعیت توزیع درآمد در کشور C مربوط به سال ۱۹۷۸ م	
سهم دهک اول	۲ درصد
سهم دهک دوم	۴ درصد
سهم دهک سوم	؟
سهم دهک چهارم	۶ درصد
سهم دهک پنجم	۸/۵ درصد
سهم دهک ششم	؟
سهم دهک هفتم	؟
سهم دهک هشتم	۱۳/۵ درصد
سهم دهک نهم	؟
سهم دهک دهم	۲۲ درصد
۱۰۰ درصد جمعیت کشور: C	۱۰۰ درصد درآمد ملی کشور: C

تفاوت سهام «دهک دهم و نهم» ۴ درصد  
تفاوت سهام «دهک هفتم و چهارم» ۶ درصد  
تفاوت سهام «دهک ششم و دوم» ۷ درصد  
و تفاوت سهام «دهک اول و سوم» ۳ درصد باشد.  
در این صورت: سهم: «دهک سوم» و «دهک ششم» و «دهک هفتم» و «دهک نهم» چند درصد است؟  
(۱) پنج - یازده - دوازده - شانزده  
(۲) پنج - یازده - یازده و نیم - شانزده  
(۳) چهارونیم - یازده - دوازده - شانزده و نیم  
(۴) چهارونیم - یازده - دوازده - شانزده و نیم

۱۳۳- با فرض جدول مالیاتی زیر:

(الف) میزان مالیات سالانه تولیدکننده‌ای که در ماه ۱۵ میلیارد ریال درآمد دارد کدام است؟  
(ب) میزان مانده‌ی خالص ماهانه او چقدر است؟ (ج) نام نرخ مالیاتی مورد محاسبه چیست؟

A	درآمدهای تا: ۱۵۰ میلیون ریال	معاف از مالیات
B	درآمدهای تا: ۲۵۰ میلیون ریال	با نرخ ۱۵ درصد نسبت به مازاد: ۱۵۰ میلیون ریال
C	درآمدهای تا: ۳۵۰ میلیون ریال	با نرخ ۲۰ درصد نسبت به مازاد: ۲۵۰ میلیون ریال
D	درآمدهای تا: ۴۵۰ میلیون ریال	با نرخ ۲۵ درصد نسبت به مازاد: ۳۵۰ میلیون ریال
E	درآمدهای تا: ۹۰۰ میلیون ریال	با نرخ ۳۵ درصد نسبت به مازاد: ۴۵۰ میلیون ریال
F	درآمدهای بالاتر از: ۹۰۰ میلیون ریال	با نرخ ۴۵ درصد نسبت به مازاد: ۹۰۰ میلیون ریال

(۱) الف) ۸۷,۵۷۰ میلیون ریال، (ب) ۷,۴۳۸,۵۰۰,۰۰۰ ریال (ج) تصاعدی طبقه‌ای  
(۲) الف) ۷۸,۷۵۰ میلیون ریال، (ب) ۸,۴۳۷,۵۰۰,۰۰۰ ریال، (ج) تصاعدی طبقه‌ای  
(۳) الف) ۷۸,۷۵۰ میلیون ریال، (ب) ۷,۴۳۸,۵۰۰,۰۰۰ ریال، (ج) تصاعدی کلی  
(۴) الف) ۸۷,۵۷۰ میلیون ریال، (ب) ۸,۴۳۷,۵۰۰,۰۰۰ ریال، (ج) تصاعدی کلی

۱۳۴- با توجه به جدول روبه‌رو، کدام کشورها «به ترتیب» تولیدکننده‌ی غالب محصولات «نیشکر، محصولات دامی، نفت و کاکائو» می‌باشند؟

نام کشور	تولید غالب
ایران	فرش - پسته
؟	نیشکر
؟	محصولات دامی
برزیل	قهوه
؟	نفت
مصر	پنبه
؟	کاکائو

(۱) کوبا - آرژانتین - نیجریه - غنا  
(۲) کوبا - آرژانتین - غنا - نیجریه  
(۳) آرژانتین - کوبا - غنا - نیجریه  
(۴) آرژانتین - کوبا - نیجریه - غنا

۱۳۵- کدام عبارت یکی از نتایج پیامدهای دگرگونی در «سیستم پولی بین‌المللی» است؟

(۱) تقویت اقتصاد کشورهایی نظیر، «آلمان و ژاپن» و سایر «کشورهای روبه رشد»  
(۲) رشد تراز پرداختهای خارجی منفی آمریکا که به دنبال جنگهای کره به خصوص ویتنام به اوج خود رسید  
(۳) پذیرش انعطاف در نرخ ارزها «از سال ۱۹۷۳» و چند ارزی شدن «نظام پولی بین‌المللی» است.  
(۴) کاهش قدرت اقتصادی آمریکا که قبل از آن با تولید داخلی ۴۰ درصد تولید کل جهان عظیم ترین قدرت اقتصادی دنیا را دارا بود.

زبان و ادبیات فارسی

۱۳۶- خواجه عبدالله انصاری، تصوف را در محضر عارف برجسته ی آن روزگار، ..... آموخت و از میان کتاب‌ها و رساله‌های او ترجمه‌ی کتاب طبقات الصوفیه است که اصل آن را ..... به زبان تازی تألیف نمود و خواجه عبدالله آن را به زبان فارسی هروی املا کرد.

(۱) عبدالرحمان سلمی - ابوالحسن خرقانی  
(۲) ابوالحسن خرقانی - ابوعبدالرحمان سلمی  
(۳) ابوالحسن جلابی هجویری - ابوسعید هجویری  
(۴) ابوالحسن جلابی هجویری - ابوعبدالرحمن سلمی

۱۳۷- پدیدآورندگان:

«صفیر سیمرغ، زاد المسافرین، مثنوی کلیله و دمنه، منشآت، شیرین و خسرو» به ترتیب خالق آثار ..... نیز هستند.

(۱) لغت موران - عقل‌نامه - عشق‌نامه - الهی‌نامه - اسکندرنامه  
(۲) رساله الطیر - خوان اخوان - عقل‌نامه - تمهیدات - لیلی و مجنون  
(۳) حکمة الاشراق - سفرنامه - منظومه‌ی سندبادنامه - تحفة العراقین - هشت بهشت  
(۴) منطق الطیر - حکمت علایی - رساله‌العشق - گیهان شناخت - آیینه‌ی اسکندری

- ۱۳۸- کدام باب از ابواب هشت‌گانه‌ی گلستان در بردارنده‌ی کلمات و جملات کوتاه و درهم فشرده‌ای است که اغلب آن‌ها، از غایت استواری و زیبایی امروز به صورت ضرب‌المثل در میان عموم رایج است؟  
 (۱) اول (۲) پنجم (۳) هفتم (۴) هشتم
- ۱۳۹- «ارنست همینگوی»، «گوگول»، «مالارمه»، «ایبسن» به ترتیب پیرو سبک‌های ..... هستند.  
 (۱) رئالیسم انتقادی، رئالیسم ابتدایی، سمبولیسم، ناتورالیسم (۲) رئالیسم ابتدایی، رئالیسم جادویی، کلاسیسیسم، سمبولیسم (۳) رئالیسم جادویی، رئالیسم سوسیالیستی، سمبولیسم، ناتورالیسم (۴) رئالیسم سوسیالیستی، رئالیسم انتقادی، ناتورالیسم، سمبولیسم
- ۱۴۰- همه‌ی آثار نامبرده شده؛ در کدام گزینه، از ملک الشعراء بهار است؟  
 (۱) تاریخ احزاب سیاسی، تاریخ سیستان، مجمل التواریخ (۲) تاریخ تطوّر نثر فارسی، امثال و حکم، تاریخ احزاب سیاسی (۳) سبک‌شناسی، تصحیح تاریخ بیهقی، بهار و ادب فارسی (۴) تاریخ تطوّر نظم فارسی، تصحیح مجمل التواریخ و القصص، تاریخ احزاب سیاسی
- ۱۴۱- انتساب چند اثر به مؤلف یا سراینده‌ی آن نادرست است؟  
 (رساله‌ی اللبادیه: خواجه کرمانی) (رساله‌ی تعریفات: عبیدزاکانی) (فتوحات شاه جهانی: صائب تبریزی) (قندهارنامه: کلیم کاشانی) (عبرت‌نامه: صبای کاشانی) (تصحیح تاریخ بلعمی: بهار) (قصه‌ی رنگ پریده: علی اسفندیاری) (فنون شعر و کالبدهای پولادین آن: حمیدی شیرازی) (ترس محتسب خورده: رهی معیری) (۱) دو (۲) سه (۳) چهار (۴) پنج
- ۱۴۲- بزرگ‌ترین رمان‌نویس آمریکایی بین دو جنگ جهانی کیست و شاهکار او در رمان‌نویسی چه نام دارد؟  
 (۱) آلبرکامو، بیگانه (۲) هرمان هسه، دمیان (۳) فرانزس کافکا، مسخ (۴) ویلیام فاکنر، خشم و هیاهو
- ۱۴۳- پیام همینگوی با این عبارت که «انسان برای شکست آفریده نشده است؛ او ممکن است، نابود شود اما شکست نمی خورد.» در کدام کتابش آمده است؟  
 (۱) وداع با اسلحه (۲) پیرمرد و دریا (۳) برف‌های کلیمانجارو (۴) خورشید هم‌چنان می‌درخشد
- ۱۴۴- آرایه‌های بیت زیر کدام است؟  
 «طبع تو سیر آمد از من جای دیگر دل نهاد / من که را جویم که چون تو طبع هر جاییم نیست.»  
 (۱) تشبیه، مجاز، کنایه، جناس (۲) تشخیص، استعاره، تشبیه، حسن تعلیل (۳) کنایه، جناس، حسن تعلیل، مراعات النظیر (۴) تشبیه، استعاره، مجاز، لف و نشر
- ۱۴۵- اگر ابیات زیر را به ترتیب داشتن آرایه‌های تشبیه مرگب، حسن تعلیل، مجاز، استعاره ی مصرّحه و اسلوب معادله از بالا به پایین مرتب کنیم، کدام گزینه درست است؟  
 الف) خون دلم از حسرت یک جام به جوش است  
 ب) ماه خورشید نمایش زپس پرده‌ی زلف  
 ج) دل گمان دارد که پوشیده است راز عشق را  
 د) مگر گشود در جان هوای آن سرکوی  
 ه) شاخ گلی که آبش از جوی دیده دادم  
 (۱) د، الف، ه، ج، ب (۲) ب، ه، د، الف، ج
- ۱۴۶- ترتیب درست ابیات به دلیل داشتن آرایه‌های (کنایه، حس آمیزی، اغراق، اسلوب معادله و استعاره کنایی) کدام است؟  
 الف) ساقیم کرد، چنان مست که هنگام سماع  
 ب) هر دو عالم چپست تا ما قیمت یوسف کنیم  
 ج) هر چه جز معشوق باشد، پرده‌ی بیگانگی است  
 د) اظهار عجز پیش ستمگر زابل‌هی است  
 ه) مگر در دامن خورشید اندازد سرخود را  
 (۱) ب، ج، الف، د، ه (۲) ب، د، ج، الف، ه
- ۱۴۷- آرایه‌های بیت «دهر سیه کاسه‌ای است ما همه مهمان او / کنایه، تشبیه، پارادوکس، استعاره  
 (۱) کنایه، تشبیه، پارادوکس، استعاره (۲) تشبیه، ایهام تناسب، تضاد، تشخیص (۳) تشبیه، کنایه، تضاد، اسلوب معادله
- ۱۴۸- در همه ابیات به جز بیت ..... تشبیه مَرَجَّح یافت می شود.  
 (۱) مژگان تو خنجر به رخ ماه کشیده  
 (۲) از بس که در این بادیهام راهبری نیست  
 (۳) چشمت به فسون بسته غزالان ختن را  
 (۴) فصل گل روی تو جوان ساخت جهان را
- ۱۴۹- باتوجه به تبصره‌های هفت‌گانه، قافیه در کدام بیت متفاوت با دیگر ابیات است؟  
 (۱) هر که دندان ضعیفی می‌کند  
 (۲) من میان گفت و گریه می‌تنم  
 (۳) رنگ رو از حال دل دارد نشان  
 (۴) آن که به کاوش کشی از وی خوری
- ۱۵۰- قافیه‌ی همه ابیات به استثنای بیت ..... صحیح است.  
 (۱) گوی شو می‌گرد بر پهلوی صدق  
 (۲) دم به دم چون تو مراقب می‌شوی  
 (۳) گاهی که سنگ حادثه از آسمان رسد  
 (۴) این جهان دام است و دانه‌اش آرزو
- ۱۵۱- در بیت زیر همه اختیارات شاعری به استثنای ..... وجود دارد.  
 «دل عاشق چه غم از سوزش دوران دارد / کشتی نوح چه اندیشه‌ی طوفان دارد»  
 (۱) ابدال (۲) قلب (۳) تغییر کمیت مصوت ها (۴) فاعلاتن به جای فاعلاتن

۱۵۲- بیت ..... هم وزن با مخزن الاسرار نظامی است.

- (۱) ابر بهاری زدور اسب برانگیخته
- (۲) از نظرت کجا رود و برود توهمری
- (۳) دانه چو طفلی است در آغوش خاک
- (۴) آن همه پیرایه بسته جنت فردوس

۱۵۳- در همهی ابیات به جز بیت ..... دو اختیار شاعری فاعلاتن به جای فعلاتن و تغییر کمیّت مصوت ها یافت می‌شود.

- (۱) گر مخیر بکنندم به قیامت که چه خواهی
- (۲) چشم کوه نظران برورق صورت خوبان
- (۳) آرزو می‌کنم شمع صفت پیش وجودت
- (۴) گرسرم می‌رود از عهد تو سرباز نیچم

۱۵۴- نام وزن عروضی بیت:

- «در سرو و مه چه گویی ای مجمع نکویی      توماه مشک بویی توسروسیم ساقی» چیست؟
- (۱) هزج مثنی‌اخر      (۲) رمل مثنی‌مشکول      (۳) مضارع مثنی‌اخر      (۴) مضارع مثنی‌اخر مکفوف

۱۵۵- وزن همهی ابیات به جز بیت ..... دوری (متناوب) است.

- (۱) نسیم عشق زکوی هوس نمی‌آید
- (۲) دل من زتابناکی به شراب ناب ماند
- (۳) تادامن از من کشیدی ای سروسیمین تن من
- (۴) ای که پس از هلاک من پای نهی به خاک من

۱۵۶- همهی ابیات زیر، به استثنای بیت ..... در یک گروه وزنی قرار دارند.

- (۱) زیرنشین علمت کاینات
- (۲) باز در اسرار روم جانب آن یار روم
- (۳) هرکه چنین لشکرش نعل در آتش نهاد
- (۴) شور شراب عشق تو آن نفسم رود زسر

۱۵۷- با توجه به شیوه نقد اجتماعی به شکل‌های مختلف، بعد از جنگ جهانی اول، چه کسانی در آلمان، تمدن بورژوا و خشونت و استبداد آمیخته با ابتدال را محکوم می‌کنند؟

- (۱) گئورک کایزر - هیپولیت تن
- (۲) هیپولیت تن - ژان پل سارتر
- (۳) برتولت برشت - گئورک کایزر
- (۴) ژان پل سارتر - هوراس

۱۵۸- دوره‌ی تکفیر حافظ دوره‌ی کدام پادشاه است و شاعر، کدام پادشاه را «حرز» جان خود می‌داند که در پناه او از دشمنان در امان خواهد بود؟

- (۱) ابواسحاق - شاه شجاع
- (۲) شاه شجاع - شاه منصور
- (۳) شاه منصور - محمد مبارزالدین
- (۴) شاه شجاع - محمد مبارزالدین

۱۵۹- با توجه به ویژگی‌های سبک هندی، ویژگی مقابل همهی موارد به استثنای ..... درست است.

- (۱) تازه‌گویی و نازک‌اندیشی و نکته‌سنجی و دقت در جزئیات (ویژگی فکری)
- (۲) پیچیدگی و ابهام در کلام (ویژگی ادبی)
- (۳) مضمون سازی و جست و جوی معانی بیگانه (ویژگی ادبی)
- (۴) توجه به معنی و مضمون و رها کردن زبان (ویژگی فکری)

۱۶۰- مضمون کلی عبارت: «اینان! چون ابر آذارند و نمی‌بارند و چشمه‌ی آفتاب‌اند و برکس نمی‌تابند، بر مرکب استطاعت سوارند و نمی‌رانند» با بیت ..... تناسب دارد.

- (۱) از دست تهنی کرم نیاید
- (۲) به دست تهی بر نیاید امید
- (۳) زر اندر کف مرد دنیا پرست
- (۴) کرم ورزد آن سر که مغزی در اوست

۱۶۱- مفهوم کدام بیت با عبارت:

«مصطفی - علیه‌السلام - گفت: من عشق و عفا، ثم کذّ مَ قَمَات، مات شهیداً» تناسب دارد.

- (۱) خوشتر آن باشد که سردلبران
- (۲) عاشقی پیداست از زاری دل
- (۳) گور خانه‌ی راز تو چون دل شود
- (۴) در ره عشق نشد کس به یقین محرم راز

۱۶۲- مضمون عبارت «رشته‌گران فطرت را در کارگاه تکوین بر تلوین یک سرسوزن خطا نباشد» با همهی ابیات به استثنای بیت ..... تناسب دارد.

- (۱) سررشته‌ی راز آفرینش
- (۲) هر دزه که هست اگر غباری است
- (۳) خیز تا بر کلک اَلم [آن نقاش جان افشان کنیم
- (۴) هر چه هست از قامت ناساز بی‌اندام ماست

۱۶۳- مفهوم عبارت «تاجوانی جوان باش، چون پیرشدی پیری کن» با کدام بیت متناسب نیست؟

- (۱) هوس پختن از کودک ناتمام
- (۲) عیب جوانی نپذیرفته‌اند
- (۳) ننگ آید عشق را از نور عقل
- (۴) پیرشدی پیشه‌ی پیران‌پذیر

- (۱) چنان زشت ناید که از پیر خام
- (۲) پیری و صد عیب چنین گفته‌اند
- (۳) بد بود پیری در ایام صبی
- (۴) زشت بود لعاب جوانان زپیر



- ۱۶۴- مضمون و محتوای همه‌ی ابیات به استثنای بیت ..... یکسان است.  
 (۱) میندار اگر سفله قارون شود  
 (۲) تو نامرده نگرده حرص تو کم  
 (۳) از قناعت دستگاه شکر می‌گردد وسیع  
 (۴) دیده‌ی حرص محال است شود سیر به خاک
- ۱۶۵- در مفهوم همه‌ی ابیات به استثنای بیت ..... شاعر، مال و منال دنیایی را موجب خوشبختی نمی‌داند و حتی آسودگی را در عدم تعلقات دنیایی می‌جوید.  
 (۱) فراوان خزینه فراوان غم است  
 (۲) هر جا که دلی هست زغم فرسوده است  
 (۳) غم موجود و پریشانی معدوم ندارم  
 (۴) مگو در بی‌غمی آسودگی هست
- که طبع لثیمش دگرگون شود  
 که رییش حرص را مرگ است مرهم  
 کاسه‌ی گردون پر از نعمت ز چشم سیر ماست  
 دام در زیرزمین هم نگران می‌باشد
- کم است آنده آن را که دنیا کم است  
 کس نیست که از رنج جهان آسوده است  
 نفسی می‌زنم آسوده و عمری به سرآرم  
 که غم گر هست در عالم همین است

## زبان عربی

## ■ ■ عین الأصحّ و الأدقّ في الأجوبة للترجمة أو التعريب أو المفهوم (۱۶۶ - ۱۷۱)

## ۱۶۶- « علی المذنب أن لا يفرح إن استطاع أن يهرب من شبكة

- (۱) بزهکار اگر بتواند امروز از دام قانون بگریزد نباید خوشحال باشد، چه فردا بهیچوجه نخواهد توانست از آن بگریزد!  
 (۲) گناهکار حتی اگر بتواند امروز از دام قانون فرار کند نباید خرسند باشد، زیرا فردا از چنین دامی نمی‌تواند رها شود!  
 (۳)

گرفتار شود!

(۴)

برایش میسر نخواهد بود !

## ۱۶۷- « زيئوا أنفسكم في الدنيا بما يليق لآخرتكم من الدنيا، ما دامت الفرصة باقية لكم! »:

- (۱) تا فرصت دارید در این دنیا به چیزی مزین شوید که شایسته آخرت شما است !  
 (۲) در این دنیا از خود دنیا آنچه را شایسته شماست برای آخرت بیابید تا فرصت آن را دارید!  
 (۳) از خود دنیا برای آخرت خود آنچه شایسته است زینت خویش سازید تا فرصتی برایتان باقی است!  
 (۴) تا فرصت برایتان باقی است، در دنیا خویشتن را بدانچه از خود دنیا شایسته آخرتتان است بیارید!

## ۱۶۸- عین الخطأ:

- (۱) الذَّكْرَ وَحَبَّ الْعِبَادَةِ فِي هَذَا الشَّهْرِ، شَهْرَ رَحْمَةِ اللَّهِ! پای‌بند یاد خدا و عبادتش در این ماه باشید، ماه رحمت خدا!  
 (۲) إِيَّاكَ وَاتِّبَاعَ الضَّلَالَةِ، فَإِنَّهَا مُهْلِكَةُ الْإِنْسَانِ! تو را بر حذر می‌دارم، از پیروی کردن از گمراهی حذر کن، که هلاک کننده انسان است!  
 (۳) نَفْسَكَ وَ سَوْءَ الْعَمَلِ، وَ أَنْتَ تُحَذِّرُ النَّاسَ مِنْهَا! به نفس خود نپرداز، و عمل بد را ترک کن، در حالی که مردم را از آن برحذر می‌داری!  
 (۴) الْجَارَ وَ السُّؤَالَ عَنْ أَحْوَالِهِ قَبْلَ أَهْلِكَ، هَذِهِ هِيَ مَرْضَاةُ اللَّهِ! همسایه را داشته باش، و از احوالش قبل از خانواده‌ات پرس و جو کن، که این همان رضایت خدا است!

## ۱۶۹- « و نشتكي دهرنا و الذنب ليس له و الدهرُ مذ كان مظلوم و متهم! ». عین الخطأ في المفهوم:

- (۱) ينبغي للمرء أن لا يُحمل الآخرين وزر معاصيه و ذنوبه!  
 (۲) أيهذا الشاكي؛ إن كان للدهر ذنب فلماذا أحلت شكواك إلى الله!  
 (۳) يا هذا، لاتنس هذا الموضوع أبداً: حُمِلت تبعة عملك و مسؤوليته!  
 (۴) اعلم أن الإنسان نفسه مسؤول عن جميع ما عمله من خير و شر!

۱۷۰- « سپاس خدای راست که نه عرش او را خسته می کند و نه فرش بر او تسلط می یابد:»

- (۱) أحمد من لا العرش أتعبه و لا الفرش سلطه !
- (۲) حمداً لمن الذي لا يتعبه عرش و لا يسلطه فرش !
- (۳) الحمد لله و هو لا يؤوده عرش و لا فرش عليه يسلط !
- (۴) الحمد لله الذي لا يؤوده العرش و لا يتسلط عليه الفرش !

۱۷۱- عین الخطأ:

- (۱) غذایی که ما می خوریم در بدن تغییر شکل می دهد: طعام الذي نأكله يتحول في جسمنا،
- (۲) و روح از آن تغذیه می شود و افکار و اخلاق ما ساخته می شود: و تُغذَى الروح منه و تُبنى أفكارنا وأخلاقنا،
- (۳) پس بر ماست که از پر کردن شکمهایمان از حرام بپرهیزیم: فعلينا أن نحذر من أن نملئ بطوننا من الحرام،
- (۴) زیرا لقمه حرام ممکن نیست با افکار صحیح جمع بشود! لأنّ اللقمة الحرام لا يمكن أن تجمع مع الأفكار الصحيحة!

■ ■ عین الصحیح فی التشکیل (۱۷۲ و ۱۷۳)

۱۷۲- « إن مدين كانت مدينة عظيمة من بلاد الشام، و أهلها كانوا يعبدون الله ابتداء!»:»

- (۱) مَدِينٌ — مَدِينَةٌ — عَظِيمَةٌ — بِلَادٍ
- (۲) مَدِينَةٌ — بِلَادٍ — أَهْلٌ — اللهُ
- (۳) كَانَتْ — الشَّامَ — أَهْلٍ — ابْتِدَاءً
- (۴) مَدِينَةٌ — عَظِيمَةٌ — يَعْبُدُونَ — اللهُ

۱۷۳- « ان المؤنث اللفظي اسم مذكر له علامة من علامات التانيث و نعامله معاملة المذكر!»:»

- (۱) إِنْ — الْمُؤنَّثَ — مَذَكَّرٌ — عِلَامَاتِ
- (۲) الْمُؤنَّثَ — اللَّفْظِيَّ — نُعَامَلُ — الْمَذَكَّرَ
- (۳) اللَّفْظِيَّ — اسْمٌ — عِلَامَةٌ — مُعَامَلَةٌ
- (۴) اسْمٌ — مَذَكَّرٌ — عِلَامَاتِ — نُعَامَلُهُ

■ ■ عین الصحیح فی الإعراب و التحليل الصرفي (۱۷۴ و ۱۷۵)

۱۷۴- « رُوي عن فرعون أنه أمر أن تُسمَّرَ آسية بأربعة مسامير!»:»

- (۱) آسية: اسم — مفرد مؤنث — جامد — معرفة علم — معرب — صحيح الآخر — ممنوع من الصرف / فاعل و مرفوع
- (۲) مسامير: جمع تكسير (مفرد: مسمار، مذكر) — مشتق و اسم آله — معرب — صحيح الآخر — منصرف / تمييز مفرد و مجرور بالكسرة
- (۳) فرعون: مفرد مذكر — مشتق و صفة مشبهة — معرفة علم — معرب — صحيح الآخر — منصرف / مجرور بحرف الجر، عن فرعون: جار و مجرور
- (۴) تسمَّرَ: للغائبه — مزيد ثلاثي من باب تفعيل — صحيح — متعد — مبني للمجهول — معرب / فعل منصوب بحرف «أن» و نائب فاعله «آسية» و الجملة فعلية

١٧٥- « كثير من الفقراء في البلاد الغنية يعيشون حفاة و جائعين! »:

- ١) حفاة: اسم - جمع تكسير (مفرده: حافي، مذكر) - مشتق و اسم فاعل - معرب - صحيح الآخر - منصرف / خبر مفرد و مرفوع
- ٢) الفقراء: جمع تكسير (مفرده: فقير، مذكر) - مشتق و صفة مشبّهة (مصدره: فقر) - معرفّ بأل - معرب - ممدود / مضاف إليه و مجرور
- ٣) جائعين: جمع سالم للمذكر - مشتق و اسم فاعل (مصدره: جوع) - نكرة - معرب / معطوف و منصوب بالياء بالتبعية للمعطوف عليه «حفاة»
- ٤) يعيشون: مضارع - للغائبين - مجرد ثلاثي - معتل و أجوف - معرب / فعل مرفوع بثبوت نون الاعراب، و الجملة فعلية و حال و منصوب محلاً

■ ■ عيّن المناسب في الجواب عن الأسئلة التالية (١٧٦ - ١٨٥)

١٧٦- عيّن ضمير الفصل:

- ١) إنّ العقلاء هم الذين ينظرون في كلّ أمر إلى عاقبته ثمّ يبادرون به!
- ٢) لا يكشف الله عن أسرار عباده و هو يعلم كلّ ما في صدور الناس!
- ٣) إنّ الطبيعة من مخلوقات الله و هي من مظاهر قدرته في الأرض!
- ٤) أيّتها الطالبات؛ عليكنّ أنتنّ أن تحافظن على كرامتكنّ في المجتمع!

١٧٧- عيّن المنسوب:

- ١) هو إنسان سماوي و تعاليمه نبوية!
- ٢) أنت الراضي عن ذلك الداعي!
- ٣) اهتمامي بعلمي قد رفعتني في حياتي!
- ٤) هذا الغني هو الساعي في عمله!

١٧٨- عيّن عائد الصلة محذوفاً:

- ١) نحفظ كثيراً من الأحاديث النبوية التي ترشدنا إلى الصراط المستقيم!
- ٢) يُميت الله كلّ ما هو يخلق في السموات و الأرض!
- ٣) نحن من نحبّ مساعدة الآخرين في كلّ الأوقات!
- ٤) هو الذي جاهد في الحياة حقّ الجهاد!

١٧٩- عيّن ما ليس فيه من أدوات الشرط:

- ١) من هدّب نفسه فهو يقدر أن يهدّب غيره و يُؤثر على الآخرين!
- ٢) متى تنبّ من المعاصي تبدأ في حياتك صفحة جديدة بيضاء!
- ٣) متى يشرق نور الله في قلب من هو غارق في بحر الهمجية!
- ٤) ما قرأت من هذه المقالة العربية فانقله إلى الفارسية!

١٨٠- المخاطب يريد أن يدرك كيفية ذهاب طالبة فنقول له: ذهبت طالبة .....

- ١) ذهاباً سريعاً!
- ٢) سروراً كثيراً!
- ٣) مسرورة!
- ٤) ذاهبة!

١٨١- عيّن العبارة التي لا تحتاج إلى التمييز:

- ١) ملئت جميع الأواني!
- ٢) اجتهداها في الدرس أكثر مني!
- ٣) هم في حياتهم أكثر منّا!
- ٤) هو أجلّ منّا و لا أحد يشكّ فيه!

## ۱۸۲- عین المبتدأ:

- (۱) ما أعتد على أحد إلا بعد أن أختبره!  
 (۲) ما أكثر الأصدقاء، ما دمت لاحتجاج إليهم!  
 (۳) بم تذكرنا حوادث الدهر؟ أتأملت فيها!  
 (۴) يا من يغفر ذنوبنا عندما ندعوه و نستغفره!

## ۱۸۳- عین المستثنى مختلفاً في الإعراب:

- (۱) لا يقضي الأوقات بين الكتب إلا الإنسان الناجح!  
 (۲) ما وضع الغربيون العلوم إلا بعض العلوم الحديثة!  
 (۳) لم يكن لأمم الشرق قبل ظهور الإسلام إلا قليل من العلوم!  
 (۴) له رسائل علمية لم يظن على أسرارها إلا عظماء العلماء!

## ۱۸۴- عین ما فيه التأكيد:

- (۱) الوصول إلى الأهداف كلها بحاجة إلى السعي و المثابرة!  
 (۲) إنما مفتاح كل الحوائج في حياتنا، الاجتهاد و الصبر!  
 (۳) الصدق انتخبته، فلست شاكياً عن انتخابي هذا!  
 (۴) على نفسي أعتد و لا أخاف اللائمين جميعاً!

## ۱۸۵- عین ما ليس فيه الجنس:

- (۱) إن جاري بمشاهدة سلامة طفله المريض، حمد الله و دمه جار!  
 (۲) إن بقي ضيفٌ عندك أياماً متوالية فلا تضجر، بل داره في دارك!  
 (۳) كتبتُ في هذا الفصل من مقالتي حول سفري في فصل الربيع الماضي!  
 (۴) هذه العين التي يتدفق ماؤها في زقاقنا هي العين التي قد أحدثها الخيرون!

## تاریخ

- ۱۸۶- مهم ترین اتفاق دوره ی فرمانروایی رامسس دوم از فراغنه مصر در این سرزمین کدام است؟  
 (۱) ظهور حضرت موسی (ع)  
 (۲) ساختن نخستین اهرام در کشور  
 (۳) تصرف سرزمین مصر به وسیله هخامنشیان  
 (۴) لشگرکشی اسکندر مقدونی به سرزمین فراغنه
- ۱۸۷- در کدام منطقه باستانی آثار فلزی و سفالی مادی که نقش روی آن‌ها مهارت و چیره‌دستی هنرمندان را نشان می‌دهد بدست آمده است؟  
 (۱) شهر سوخته سیستان (۲) گورستان سلیک (۳) خرابه‌های شهر شوش (۴) تپه مارلیک رودبار
- ۱۸۸- کدام یک از نتایج غزوه تبوک رسول اکرم (ص) در مرزهای شمالی با سپاه روم می‌باشد؟  
 (۱) گسترش اسلام در فراسوی مرزها  
 (۲) سرکوب نظام ظالمانه اشرافیت جاهلی و استثمار طبقاتی  
 (۳) اعزام مبلغان و معلمان قرآن به فراسوی مرزها  
 (۴) مبارزه با اخلاق و سنت‌های اشرافیت و جاهلی
- ۱۸۹- کدام گروه از مسلمانان در دوران خلافت امام علی (ع) به گوشه نشینان معروف شدند؟  
 (۱) کسانی که جبهه باطل را تقویت نمودند  
 (۲) کسانی که خواهان کشتن قاتلان خلیفه سوم بودند  
 (۳) گروهی که در جنگ صفین به یاری معاویه برخاستند  
 (۴) گروهی که در جنگ جمل از عایشه و طلحه و زبیر حمایت کردند
- ۱۹۰-  
 (۱) شکست از طغرل سلجوقی در دندانقان  
 (۲) لشگرکشی‌های بی‌حاصل متعدد به سرزمین هند  
 (۳) بر دار کردن حسنگ وزیر و مصادره اموالش  
 (۴) غافل شدن از قدرت‌یابی قبایل سلجوقی در خراسان
- ۱۹۱- کدام مورد از اقدامات سلطان سلیم عثمانی در دوره زمامداری خود در سرزمین‌های اسلامی نمی‌باشد؟  
 (۱) انقراض دولت ممالیک مصر  
 (۲) پایان دادن به خلافت عباسیان مصر  
 (۳) شکست دادن شاه اسماعیل صفوی در جنگ چالدران  
 (۴) پایان دادن به حیات سیاسی امپراتوری بیزانس
- ۱۹۲-  
 (۱) خارج شدن از جامعه ملل  
 (۲) به سرزمین کره و چین لشکرکشی کرد.  
 (۳) به فکر استعمارگری در قاره آفریقا افتاد.  
 (۴) پیدا کردن فضای حیاتی در کشورهای آسیایی

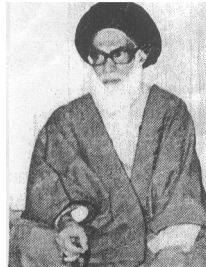
۱۹۳- عمده‌ترین هدف لایحه‌ی اصلاح قانون انتخابات انجمن‌های ایالتی و ولایتی در زمان نخست‌وزیری علم کددام بود؟

- (۱) اجرای اصلاحات ارضی در کشور
- (۲) نفوذ دولت در شوراهای استان و شهرستان
- (۳) سرعت بخشیدن به اجرای خواسته‌های دولت امریکا در کشور
- (۴) تضعیف اسلام و زمینه‌سازی برای نفوذ بهائیان در ارکان حکومت

۱۹۴- با اوج‌گیری سریع انقلاب اسلامی در کشور، حکومت آموزگار در مرداد ۱۳۵۷ به کدام اقدام دست زد؟

- (۱) از نخست‌وزیری کناره‌گیری کرد.
- (۲) طلاب و مردم قم را به رگبار گلوله بست
- (۳) در اصفهان حکومت نظامی برقرار کرد.
- (۴) قیام و طغیان مردم تبریز را به خاک و خون کشید.

۱۹۵- تصویر روبرو کدام ائمه‌ی جمعه‌ی انقلابی است که به وسیله‌ی منافقان ترور گردید؟



- (۱) شهید مفتاح
- (۲) شهید قدوسی
- (۳) شهید مدنی
- (۴) شهید دستغیب

۱۹۶- در کدام گاه شماری با تلاش منجمان ایرانی خمسه‌ی مسترته را در آخر اسفند به آن تقویم اضافه کردند؟

- (۱) اوستایی
- (۲) جلالی
- (۳) یزدگردی
- (۴) دوازده حیوانی

۱۹۷- (۱) از فرمانروایی کیخسرو تا اواخر دوره‌ی کیانیان

(۲) از پیشدادیان تا دوره‌ی کیخسرو پادشاه کیانی

(۳) از دوره‌ی کیانیان تا دوره‌ی پایانی اشکانیان

(۴) از سال‌های پایانی فرمانروایی کیانیان تا سراسر دوره اشکانیان و ساسانیان

۱۹۸- مهم‌ترین موردی که در استفاده از هنرهای تجسمی در تاریخ

(۱) اثر مورد بررسی نباید نیمه‌تقلبی باشد.

(۲) قدمت آفرینش اثر باید مورد تأیید باشد.

(۳) اصالت اثر باید توسط متخصصان فن تأیید شود.

(۴) نباید تنها به بررسی شاهکارهای هنری اکتفا کرد.

۱۹۹- در کدام‌یک از منابع تاریخی تاخت و تاز صحرائشینان در شهرهای خراسان و آشتکی

(۱) مجمع الاصناف (۲) صنایع البدایع (۳) آیه السّرور (۴) شهر آشوب سیفی بخاری

۲۰۰- با استقرار نظام مشروطه در دوره‌ی سلطنت مظفرالدین شاه، دولت و گروه‌های سیاسی با چاپ روزنامه‌ها به کدام اقدام دست زدند؟

(۱) مطالب روزنامه‌ها از سوی حکومت و گروه‌های سیاسی به شدت کنترل می‌شد.

(۲) با چاپ روزنامه‌ها سعی در همراه کردن مردم با نظرات و خواسته‌های خود بودند.

(۳) بیشتر نشریات منتشر شده تحت تأثیر ملاحظات حکومتی و گروهی و شخصی قرار داشتند.

(۴) با روزنامه‌هایی که به زبان فارسی در خارج ایران چاپ و مخفیانه در شهرهای بزرگ توزیع می‌شد برخورد شدید می‌کردند.

#### جغرافیا

۲۰۱- توده هوای سودانی چه تأثیری بر آب و هوای ایران می‌گذارد؟

(۱) سبب وزش بادهای گرم و خشک، طوفان‌های شن و در نهایت خشکسالی می‌شود.

(۲) گاهی در زمستان رطوبت دریای سرخ را به کشور ما می‌آورد و سبب بارندگی می‌شود.

(۳) بیشتر در تابستان‌ها هوای گرم و گرد و غبار را از عربستان به داخل کشور می‌کشانند.

(۴) در فصل زمستان از دریای مدیترانه رطوبت را به داخل کشور انتقال و برف و باران تولید می‌کند.

۲۰۲- جهت برنامه‌ریزی جامع برای بهره

(۱) شناسایی و مطالعه ظرفیت آنها

(۲) جمع‌آوری آبهای سطحی و سیلاب‌ها

(۳) باید منابع آب آشامیدنی را از سایر مصارف جدا کرد

(۴) علاوه بر تبخیر واقعی باید به تبخیر بالقوه هم توجه کرد

۲۰۳- نازک شدن لایه‌ی ازن از اثرات کدام مورد است؟

(۱) باران اسیدی

(۲) آلودگی هوا

(۳) گرم شدن کره زمین

(۴) کاهش وسعت جنگل‌های آمازون

۲۰۴- حد متناسب جمعیت به چه معنایی است؟

(۱) تعداد زیاد جمعیت فعال اقتصادی

(۲) جمعیت متناسب با سرزمین و وسعت آن

(۳) بهترین تعادل ممکن بین منابع و تعداد جمعیت

(۴) وجود تعادل بین نرخ مولید و نرخ مرگ و میر و مهاجرت

۲۰۵- در اجلاس زمین عنوان تازه‌ای به نام ..... مطرح شد.

(۱) انقلاب سبز (۲) کشورهای غنی و فقیر

(۳) جهانی شدن (۴) توسعه پایدار

۲۰۶- ویژگی مشترک خاک‌های نواحی قطبی و بیابانی کدام است؟

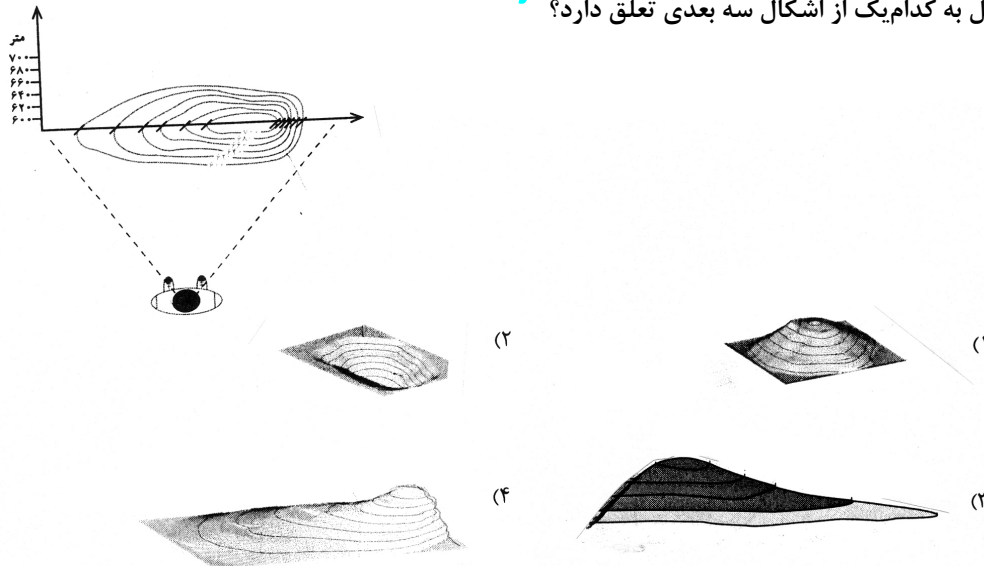
(۱) هوموس فراوان دارند.

(۲) فقیر از نظر مواد آلی

(۳) غنی از ترکیبات کربنی و کانی‌ها

(۴) از نظر مواد معدنی فقیر هستند.

۲۰۷- نیمرخ توپوگرافی مقابل به کدامیک از اشکال سه بعدی تعلق دارد؟



- ۲۰۸- در جزیره سوماترا پوشش گیاهی عمدتاً ..... است.
- ۱) ساوان  
۲) جنگل‌های مداری  
۳) جنگل‌های بارانی  
۴) درختچه‌های کوتاه قد
- ۲۰۹- کشاورزان برنج کار فیلیپینی چگونه توانستند به خودکفایی برسند؟
- ۱) دوبرابر کردن سطح زیر کشت  
۲) با به کارگیری شیوه کشت تخصصی تک محصولی  
۳) استفاده از شیوه ماشینی کشت برنج غرقابی  
۴) استفاده از گونه‌هایی از برنج مقاوم در برابر آفت
- ۲۱۰- اکو با چه هدفی تشکیل شد؟
- ۱) جلوگیری از کاهش قیمت نفت در بازارهای جهانی  
۲) گسترش همکاری‌های اقتصادی بین کشورهای ایران، ترکیه و پاکستان  
۳) بهبود وضع اقتصادی، اجتماعی و فرهنگی کشورهای آسیای جنوب شرقی  
۴) همکاری کشورهای عضو در زمینه‌های زیست محیطی، اقتصادی و بازرگانی
- ۲۱۱- در صورتی که صیادان در فصول معین و متناسب با رشد و افزایش بچه ماهی می‌دهند این پسخوراند در این سیستم اگر چه ..... است اما در نهایت ..... سیستم می‌شود.
- ۱) پسخوراند منفی - زیان آور - سبب بقای  
۲) پسخوراند منفی - سودمند - سبب انهدام  
۳) پسخوراند مثبت - سودمند - سبب انهدام  
۴) پسخوراند مثبت - زیان آور - سبب بقای
- ۲۱۲- برای مطالعه کدام عبارت از روش پژوهش توصیفی استفاده می‌شود؟
- ۱) بررسی وضعیت شاغلین یک شهر  
۲) عوامل بروز خشک شدن یک دریاچه  
۳) بررسی علل وقوع رانش زمین در یک ناحیه  
۴) رابطه میزان فرسایش خاک با قطع درختان جنگلی
- ۲۱۳- در سیستم تصویر ..... نقشه کشورها در اطراف ..... به طور دقیق ترسیم می‌شود.
- ۱) مخروطی - استوا  
۲) مسطح - استوا  
۳) مخروطی - مدار استاندارد  
۴) استوانه‌ای - نقطه قطب
- ۲۱۴- امروزه برای مکان‌یابی اجرای طرح‌های عمرانی از کدام روش استفاده می‌کنند؟
- ۱) مدل فون تانن  
۲) سیستم تصویر نقشه  
۳) نقشه کاربری اراضی که در گذشته تهیه شده  
۴) از نتایج حاصل از سیستم اطلاعات جغرافیایی
- ۲۱۵- جغرافیای کاربردی چگونه می‌تواند راه‌حل‌های مناسبی برای سازماندهی سرزمین و مدیریت محیط ارائه دهد؟
- ۱) با شناخت علمی محیط طبیعی و انسانی  
۲) با طراحی مدل‌های مفهومی  
۳) تهیه نقشه‌های آمایش سرزمین و برنامه‌ریزی برای اجرای آن  
۴) با مطالعه و بررسی تک تک پدیده‌های طبیعی موجود در محیط زیست

علوم اجتماعی

- ۲۱۶- کدامیک به ترتیب بازی نقش، پذیرش و ایفای نقش و آشنایی با نقش محسوب نمی‌شوند؟
- ۱) مشارکت دانش‌آموزان در کوهنوردی و انتخابات دانش‌آموزی - انجام دادن وظایف بدون تأمل - هنرمندی که نمایشنامه را می‌خواند.  
۲) شرکت در مراسم و مجالس خانوادگی و مذهبی برای فرزندان - تغییر دادن نقش متن دوستانه در مورد وقایع زندگی  
۳) رزمندگانی که در رزمایش و شرایط شبه جنگی قرار می‌گیرند - قرار گرفتن خلاقیت‌های فرد در خدمت رشد و توسعه‌ی نقش- شناخت کودکان قبل از ورود به مدرسه  
۴) آشنایی با نقش رزمنده در صحنه جنگ از طریق فیلم - شرکت در مراسم و مجالس خانوادگی و مذهبی - فردی که نامزد ریاست اداره شده و قبل از رفتن به محل کار خود، صحبت‌های روز اول را با خود تمرین می‌کند.
- ۲۱۷- مشکل «عدم کارایی اداری» که باعث نارضایتی ارباب رجوع می‌شود، تا حدی نتیجه ی ..... است و با توجه به وابستگی متقابل نقش‌ها، عدم آشنایی افراد با وظایف نقش خود، به معنای ..... است و «عدم کارایی مناسب فرد در نقش‌های مختلف» پیامد ..... می‌باشد.
- ۱) عدم امکانات لازم برای ایفای نقش - ناتوانی افراد در ایفای نقش - تعارض نقش  
۲) اختلاف افراد برسرانتظارات نقش - ناتوانی افراد در ایفای نقش - ابهام نقش  
۳) عدم آشنایی افراد با وظایف نقش - رعایت نکردن حقوق نقش‌های دیگر - تعارض نقش  
۴) حجم زیاد وظایف نقش - رعایت نکردن حقوق نقش‌های دیگر - عدم آشنایی افراد با وظایف نقش

- ۲۱۸- در مورد بهره‌مندی‌ها و حقوق نقش شهروندی، در صورتی که این حقوق و بهره‌مندی‌ها ..... این امر نوعی تبعیض محسوب می‌شود. هم چنین اگر بعضی شهروندان ..... در این حالت نیز بی‌عدالتی رخ داده است.
- (۱) نسبت به عموم شهروندان رعایت نشود - در نقش شهروندی سهم سایر شهروندان را به خود اختصاص دهند
- (۲) خود اختصاص دهند.
- (۳) دهند.
- (۴) اختصاص دهند.
- ۲۱۹- شروع از هم پاشیدگی زندگی در یک محیط اجتماعی به دنبال چه فرآیندی است؟
- (۱) نبود امکان گفت و گو و استدلال ← ایجاد بدبینی و بی‌اعتمادی ← احساس خصومت و دشمنی
- (۲) شرایط نامساعد برای گفت و گو و استدلال ← احساس خصومت و دشمنی ← ایجاد بدبینی و بی‌اعتمادی
- (۳) گفت و گو در مورد تبعیض ← بی‌اعتنایی به هنجارها ← کجروی و تردید نسبت به ارزش‌ها
- (۴) شرایط نامساعد برای بحث و گفت و گو ← کجروی و تردید نسبت به ارزش‌ها ← ترک محیط
- ۲۲۰- وجوه متفاوت «خود» کدام‌اند؟
- (۱) خود یا من ارزیابی کننده، شناساگر و شکل گرفته - خود یا من ارزیابی شونده، شناخته شده و خلاق
- (۲) خود یا من ارزیابی کننده، شناساگر و خلاق - خود یا من ارزیابی شونده، شناخته شده و شکل گرفته
- (۳) خود یا من ارزیابی شونده، شناساگر و خلاق - خود یا من ارزیابی کننده، شناخته شده و شکل گرفته
- (۴) خود یا من ارزیابی شونده، شناخته شده و شناساگر - خود یا من ارزیابی کننده، خلاق و شناخته شده
- ۲۲۱- کدام یک به ترتیب در مورد «دیگری مهم» صحیح است و در مورد «دیگری نوعی» صحیح نیست؟
- (۱) کسانی که از مزایا برخوردارند یا توانستند ارزش‌ها را در خود متجلی سازند، مهم‌اند - در همه‌ی موارد فرد هنگام ارزیابی خویشی، خود را با دیگری نوعی مقایسه می‌کند.
- (۲) معمولاً فرد خاصی دیگری مهم فرد نمی‌شود و به صورت مشخص الگوی او قرار نمی‌گیرد - یکی از دیگران نوعی، «مردم» هستند که به فرد یا افراد خاصی اشاره ندارد
- (۳) آنها لزوماً افراد معاصر ما هستند و از این نوع افراد به عنوان الگو یاد می‌شود - دیگری مشخصی که برای فرد مهم تلقی می‌شود و فرد می‌کوشد خود را شبیه او بسازد دیگری نوعی است.
- (۴) دیگران مهم کسانی هستند که فرد سعی می‌کند خود را «شبیه» و «همانند» آن‌ها بسازد و تغییر دهد - ایفاکنندگان نقش‌های مختلف مانند بازاری‌ها می‌توانند دیگری نوعی افراد باشند.
- ۲۲۲- دختر یا پسر بودن، یکی از ..... است. نقش شغلی برای بیان ..... به کار می‌رود و آنچه که امکان‌های متفاوت و متنوعی را برای فعلیت بخشیدن به خود فراهم می‌کند ..... نامیده می‌شود.
- (۱) موقعیت‌های مهم - ویژگی‌های بادوام ترویت - موقعیت
- (۲) موقعیت‌های مهم - موقعیت مهم - ویژگی‌های بادوام ترویت
- (۳) ویژگی‌های اصلی هویت فرد - ویژگی‌های بادوام ترویت - موقعیت
- (۴) ویژگی‌های اصلی هویت فرد - موقعیت جدید - ویژگی‌های بادوام ترویت
- ۲۲۳- در رابطه با پیامدهای تأکید بر خلاقیت برای فرد و جامعه کدام یک صحیح نیست؟
- (۱) خلاقیت موجب می‌آموزشی آن بر خلاقیت تأکید می‌شود.
- (۲) خلاقیت سبب می‌شود که فرد از رضایت بالاتری نسبت به خود برخوردار شود.
- (۳) افراد خلاق در تغییر زندگی اجتماعی سهمی بیش از دیگران دارند - در اداره و کارخانه دارند، تشویق می‌شوند و ارتقاء می‌یابند.
- (۴) افراد خلاق از دیگران و شرایط جبری، کمتر تأثیر می‌پذیرند - تغییرات مهم جامعه را می‌توان به خلاقیت کسانی نسبت داد که هر کدام در کل جامعه تغییراتی ایجاد کرده‌اند.
- ۲۲۴- واکنش افرادی که نسبت به انتساب خود به یک شهر یا محل خرسندند، زمانی که درباره‌ی آن شهر یا محل موضع‌گیری منفی می‌شود، چگونه است؟
- (۱) متأثر می‌شوند - دفاع می‌کنند - نسبت خود را پنهان می‌کنند.
- (۲) دفاع می‌کنند - طرف مقابل را محکوم می‌کنند - با او قطع رابطه می‌کنند.
- (۳) سکوت می‌کنند - نسبت خود را با آن محل پنهان می‌کنند - متأثر می‌شوند.
- (۴) نسبت خود را با آن محل پنهان می‌کنند - متأثر می‌شوند - با طرف مقابل قطع رابطه می‌کنند.
- ۲۲۵- کدام یک، در اجرای سیاست «خصوصی سازی» صحیح نیست؟
- (۱) کمک به بخش خصوصی نوپا در قالب انواع یارانه‌ها - تقویت بخش خصوصی با وام‌های کلان دولتی که سودی کمتر از سود معمول در اقتصاد دارند.
- (۲) واگذاری شرکت‌ها و کارخانه‌های دولتی با قیمتی کمتر از قیمت واقعی آن‌ها به صورت قسطی - کمک به بخش خصوصی نوپا در قالب انواع یارانه‌ها
- (۳) وضع قوانینی که براساس آن به افراد محروم جامعه، سهمی مساوی از شرکت کارخانه‌های دولتی با قیمتی کمتر از قیمت واقعی آن‌ها به صورت قسطی
- (۴) تقویت بخش خصوصی با وام کارخانه‌های دولتی با قیمتی کمتر از قیمت واقعی آن‌ها به صورت قسطی

- ۲۲۶- اگر به رفع تبعیض از سیاهان در آمریکا توجه کنیم. اگر چه به لحاظ ..... امکان آموزش برای سیاه و سفید ..... شده است و سیاهان می‌توانند در مدارس سفیدپوستان تحصیل کنند، اما به سبب وجود ..... باز هم سیاهان عمدتاً در مدارس تحصیلی می‌کنند که از لحاظ سطح تحصیلی ..... از مدارس سفیدپوستان قرار دارد.
- (۱) قانونی - یکسان - تفاوت‌های فرهنگی - به طور عموم پایین‌تر (۲) سیاسی - یکسان - تفاوت‌های اجتماعی - بعضاً پایین‌تر (۳) اجتماعی - مساوی - تفاوت‌های فرهنگی - به طور عموم پایین‌تر (۴) قانونی - امکان‌پذیر - تفاوت‌های اقتصادی - بعضاً پایین‌تر
- ۲۲۷- کدام‌یک، شیوه‌ی عمل تشکلهای مدنی نیست؟
- (۱) قانع ساختن دیگران - اثبات حقانیت باورهای خویش - شکل دادن به افکار عمومی  
(۲) اثبات حقانیت باورهای خویش - شکل‌گیری فراکسیون‌هایی در مجلس - افزایش هواداران  
(۳) تبلیغ باورها و ارزش‌های مورد قبول خود در جامعه - افزایش هواداران - شکل دادن به افکار عمومی  
(۴) تبلیغ باورها و ارزش‌های مورد قبول خود در جامعه - قانع ساختن دیگران - افزایش هواداران
- ۲۲۸- کدام‌یک، در رابطه با تاریخ امپراتوری‌ها صحیح نیست؟
- (۱) حکومت به اخذ مالیات بیشتر از واحدهای اجتماعی روی می‌آورد. به این ترتیب، روند توسعه و رشد متوقف می‌شد و این سرآغاز افول امپراتوری بود.  
(۲) امپراتوری‌ها بعد از دورهای از هم پاشیدگی دوباره احیا می‌شدند. بدین ترتیب اروپا برای یک دوره‌ی تاریخی طولانی مدت به صورت امپراتوری به زندگی خود ادامه داد.  
(۳) امپراتوری‌ها برای حفظ و گسترش خود به طور روزافزون به منابع انسانی و مالی نیاز داشتند تجمل‌گرایی عامل دیگری بود که نیاز امپراتوری را به منابع مالی بیشتر می‌کرد.  
(۴) امپراتوری روم غربی در سده‌ی پنجم میلادی از هم پاشید اما برخلاف سایر امپراتوری‌ها به علت شرایطی که در اروپا پیش آمد، دوره‌ی از هم گسیختگی این امپراتوری ادامه یافت.
- ۲۲۹- رابطه‌ی اقتصادی بین استعمارگر و استعمارشده با اراده‌ی ..... و منافع ..... آنها شکل گرفته بود، از ابتدا به نفع ..... بود و رابطه‌ی تابعی تلقی می‌شد: زیرا اقتصاد کشور ..... با ..... سازگار شده بود نه برعکس. از این رو، از این رابطه با عنوان رابطه‌ی مرکز - پیرامون یاد می‌شود.
- (۱) حکومت‌های استعمارگر - سرمایه‌داران - سرمایه‌داران حکومت استعمارگر - مستعمره - نیازهای اقتصاد حکومت استعمارگر  
(۲) حکومت‌های استعمارگر - واحدهای اجتماعی - حکومت‌های استعمارگر - استعمارگر - اقتصاد حکومت مستعمره  
(۳) کشورهای مستعمره - سرمایه‌داران - سرمایه‌داران حکومت استعمارگر - مستعمره - نیازهای کشورهای مستعمره  
(۴) کشورهای مستعمره - واحدهای اجتماعی - حکومت
- ۲۳۰- در ماده‌ی ۲ منشور ملل متحد، به چه موضوعی پرداخته شده است؟
- (۱) تشکیلات سازمان ملل متحد و اهداف و وظایف هر کدام از آنها را مطرح کرده است.  
(۲) به معرفی سازمان‌هایی که در زیر مجموعه‌ی ارکان اصلی سازمان ملل متحد فعالیت می‌کنند، می‌پردازد.  
(۳) اعضا با عضویت در سازمان، از حقوق و مزایایی برخوردار می‌شوند که سایر اعضا موظف به رعایت آن هستند.  
(۴) اهداف بازیگران عرصه‌ی جهانی و وسایلی که جهت دستیابی به اهداف به کار می‌گیرند را بیان می‌کند.
- ۲۳۱- کدام‌یک، در رابطه با «دهکده‌ی جهانی» صحیح نیست؟
- (۱) در دهکده‌ی جهانی، رفتار هیچ گروهی از بقیه پنهان نیست و همه از زندگی یکدیگر در زمان واحد مطلع‌اند.  
(۲) در این دهکده مرز بین داخل و خارج کشور شکسته می‌شود و همه از زندگی یکدیگر در زمان واحد مطلع‌اند.  
(۳) رسانه‌ها جهان را به اندازه‌ی یک دهکده، کوچک کردند و در این دهکده مرز بین داخل و خارج کشور شکسته می‌شود.  
(۴) در دهکده‌ی جهانی، رفتار هیچ گروهی از بقیه پنهان نیست و رسانه می‌دهند.
- ۲۳۲- در اندازه‌گیری میزان نابرابری از شاخص‌هایی چون ..... استفاده می‌شود. اما در بررسی ریشه‌ی نابرابری در نظام جهانی به رابطه‌ی ..... توجه می‌کنیم و این رابطه بر مبنای ..... مشخص می‌شود.
- (۱) نیروی نظامی و هزینه‌ی نظامی - مرکز، پیرامون - شاخص تولید ناخالص داخلی  
(۲) رابطه‌ی مرکز - پیرامون - استعمارگر و مستعمره - برخورداری از مزایای قدرت و ثروت  
(۳) تولید ناخالص داخلی - مرکز، پیرامون - جایگاه کشورها در نظام تقسیم کار بین‌المللی  
(۴) تولید ناخالص ملی - استعمارگر و مستعمره - جایگاه کشورها در نظام تقسیم کار بین‌المللی
- ۲۳۳- چرا با پیدایی «اقتصاد سرمایه‌داری یا صنعتی» کشورهای توسعه یافته بیشترین تولید ارزش افزوده را به خود اختصاص دادند و در تقسیم کار جهانی این کشورها چه چیزی را برعهده گرفتند؟
- (۱) تعلق دانش و فناوری به خود - گسیل سرمایه و صنعت به کشورهای توسعه نیافته  
(۲) تعلق داشتن سرمایه و صنعت به آنها - عرضی فرآورده‌های صنعتی به قیمت ارزان‌تر به بازار جهانی  
(۳) در اختیار داشتن دانش و فناوری - تأمین فرآورده‌های ارزان قیمت برای صدور به کشورهای توسعه نیافته  
(۴) در اختیار داشتن سرمایه و صنعت - تولید فرآورده‌های گران قیمت برای صدور به کشورهای توسعه نیافته
- ۲۳۴- امنیت مفهومی است که:
- (۱) از یک جامعه تا جامعه‌ی دیگر تغییر نمی‌کند و شرایط جهانی تأثیری در تغییر موقعیت ندارد به همین دلیل راهبرد امنیت ملی به تناسب شرایط، تغییر نمی‌کند.  
(۲) از یک جامعه تا جامعه‌ی دیگر تغییر می‌کند و در این تغییر شرایط جهانی نقشی ندارد به تبع تغییر موقعیت، رهبرد امنیت ملی نیز متناسب با شرایط جدید تغییر می‌کند.  
(۳) در هر جامعه، به تناسب شرایط آن جامعه تغییر می‌کند.  
(۴) نه تنها از یک جامعه تا جامعه‌ی دیگر تغییر می‌کند بلکه در یک جامعه نیز به اقتضای تغییر موقعیت آن کشور و شرایط جهانی تغییر می‌کند به تبع تغییر موقعیت، راهبرد امنیت ملی نیز متناسب با شرایط جدید تغییر می‌کند.
- ۲۳۵- در سند چشم‌انداز بیست ساله‌ی توسعه‌ی ایران برای سال‌های ۱۴۰۴ - ۱۳۸۴ آمده است:
- ایران کشوری است توسعه یافته با جایگاه اول ..... در سطح ..... با هویت اسلامی و انقلابی، الهام بخش در ..... و با تعامل سازنده و موثر در روابط بین‌المللی.
- (۱) اقتصادی، علمی و فناوری - منطقه - جهان اسلام  
(۲) سیاسی، نظمی، علمی - منطقه - سطح جهان  
(۳) اقتصادی، نظامی، علمی - خاورمیانه - سطح جهان  
(۴) اقتصادی، سیاسی و فناوری - خاورمیانه - جهان اسلام



- ۲۳۶- دل خوش نبودن سقراط، به این که او را ..... بخوانند، قطعاً معلول ..... بود.
- (۱) فیلسوفوس - تواضع و فروتنی  
(۲) سوفیست - تواضع و فروتنی  
(۳) سوفیست - هم ردیف نشدن با مغالطه‌کاران  
(۴) فیلسوفوس - هم ردیف نشدن با مغالطه‌کاران
- ۲۳۷- عهده‌دار تحقیق در مبانی و اصول و تکیه‌گاه‌های علوم و ایجاد شالوده‌های مطمئن، ..... است تا گرد ابهام از رخسار پدیده‌ها زدوده شود و راه تبیین ..... گشوده بماند.
- (۱) فلسفه - عقلانی  
(۲) فلسفه - علمی  
(۳) تجربه و آزمایش - علمی  
(۴) تجربه و آزمایش - عقلانی
- ۲۳۸- شناخت احکام مطلق وجود به عهده‌ی ..... است که مترادف آن ..... است و اجتهاد و تلاش برای شناختن ریشه و پایه و علت اصلی و حقیقی و باطنی هر پدیده، همان ..... می‌باشد.
- (۱) مابعدالطبیعه - هستی‌شناسی - فلسفه  
(۲) مابعدالطبیعه - اصالت وجود - فلسفه  
(۳) ماوراء طبیعت - هستی‌شناسی - عرفان و شهود  
(۴) ماوراء طبیعت - اصالت وجود - عرفان و شهود
- ۲۳۹- اگر کسی مدعی شود که : «انسان معیار همه چیز است» یا فردی چنین ادعایی را مطرح کند که: «هیچ چیز وجود ندارد و به فرض وجود قابل شناخت نیست و به فرض قابلیت شناخت، فاقد امکان تعلیم به دیگران است» مبنای این دو ادعا به ترتیب، اندیشه‌ی ..... و ..... است که اولی به ..... و دومی به ..... معترف بود.
- (۱) گرگیاس - پروتاگوراس - نسبیت امور - انکار معرفت  
(۲) گرگیاس - پروتاگوراس - انکار معرفت - نسبیت امور  
(۳) پروتاگوراس - گرگیاس - انکار معرفت - نسبیت امور  
(۴) پروتاگوراس - گرگیاس - نسبیت امور - انکار معرفت
- ۲۴۰- به اعتقاد سقراط، ایمن بودن از ترس و هراس خطرات، در گرو ..... و ترس از مرگ، زاییده‌ی ..... می‌باشد و راه رسیدن به دانش درست و مطمئن، به دست دادن ..... می‌باشد.
- (۱) آگاهی به جهل و نادانی خود - دانا پنداری خویش - تعاریف ثابت  
(۲) دست‌یابی به درستی راه - دانا پنداری خویش - تعاریف ثابت  
(۳) دست‌یابی به درستی راه - ناآگاهی به جایگاه خود - مشعل آگاهی به جهل خود  
(۴) آگاهی به جهل و نادانی خود - ناآگاهی به جایگاه خود - مشعل آگاهی به جهل خود
- ۲۴۱- به اعتقاد ارسطو هر یک از علل اربعه‌ی: صوری، فاعلی، مادی، غائی به ترتیب، موصوف به کدام وصف اند؟
- (۱) بیرونی - بیرونی - درونی - درونی  
(۲) درونی - درونی - بیرونی - بیرونی  
(۳) درونی - بیرونی - درونی - بیرونی  
(۴) بیرونی - درونی - درونی - بیرونی
- ۲۴۲- ارسطو، مبدع علم منطق ..... و انسان منطقی ..... قوانین و ضوابط منطق است و آن‌جا که هدف انسان درک چیستی یک مفهوم باشد، دست به دامان ..... می‌شود.
- (۱) است - کاشف - تعریف  
(۲) است - مدون - استدلال  
(۳) نیست - مدون - استدلال  
(۴) نیست - کاشف - تعریف
- ۲۴۳- هرگاه مربع را به شکلی که چهارضلع مساوی دارد، و زمین را به سیاره‌ای که دور خورشید می‌چرخد، تعریف کنیم، تعریف ما به ترتیب، ..... و ..... «موضوع» در دو قضیه‌ی مورد نظر، ..... است.
- (۱) جامع - مانع - نیست - جزئی  
(۲) جامع - جامع - است - کلی  
(۳) مانع - مانع - نیست - جزئی  
(۴) مانع - جامع - است - کلی
- ۲۴۴- «هویت بخشی» مفهوم و عدم آن به ترتیب، ..... و ..... را رقم می‌زند که به ترتیب، موصوف به ..... و ..... اند و مفاهیم غیرقابل انفکاک، همان مفاهیم ..... می‌باشند.
- (۱) ذاتی - عرضی - درونی - بیرونی - ذاتی  
(۲) عرضی - ذاتی - درونی - بیرونی - ذاتی  
(۳) عرضی - ذاتی - عرضی - بیرونی - درونی - عرضی  
(۴) ذاتی - عرضی - عرضی - بیرونی - درونی - عرضی
- ۲۴۵- مصادیق خارجی متشکل از «جناس و فصول» همان ..... می‌باشند و فصول، به ترتیب موصوف به مفهوم درونی ..... و ..... می‌باشند.
- (۱) ذاتیات - مشترک - اختصاصی  
(۲) انواع - مشترک - اختصاصی  
(۳) ذاتیات - اختصاصی - مشترک  
(۴) انواع - اختصاصی - مشترک
- ۲۴۶- هرگاه «انسان» را به «حیوان متفکر» یا «حیوان ابزار ساز» یا «جسم ناطق» تعریف کنیم، به ترتیب، کدام‌یک از اقسام تعریف را مورد استفاده قرار داده‌ایم؟
- (۱) حدّ تام - حدّ ناقص - رسم تام  
(۲) رسم تام - حدّ ناقص - رسم تام  
(۳) رسم تام - حدّ تام - حدّ ناقص  
(۴) حدّ تام - رسم تام - حدّ ناقص
- ۲۴۷- اگر گفته شود: «آن‌گاه ج د است که الف ب باشد»، «توانا بود هر که دانا بود»، «خوب درس بخوانم تا در امتحان نگرانی نداشته باشم» به ترتیب، کدام مورد ترسیم شده است؟
- (۱) تالی، مقدم - مقدّم، تالی - مقدّم، تالی  
(۲) مقدم، تالی - تالی، مقدم، تالی - تالی، مقدم  
(۳) تالی، مقدم - تالی، مقدم - مقدم، تالی  
(۴) مقدم، تالی - تالی، مقدم - مقدم، تالی
- ۲۴۸- آن‌جا که دو قضیه در محمول، یکی و در موضوع، متفاوت باشند و برعکس و آن‌جا که دو قضیه در موضوع و محمول، یکی باشند و در «سور» متفاوت و در نسبت یکسان، به ترتیب کدام مورد ترسیم می‌شود؟
- (۱) تشابه - تداخل - تماثل  
(۲) تشابه - تماثل - تداخل  
(۳) تماثل - تشابه - تداخل  
(۴) تشابه - تداخل - تماثل

- ۲۴۹- اگر مقدمات و نتیجه‌گیری قیاس ما به این گونه باشد که: الف ب است، ب ج است، پس الف ج است، ب الف است، ب ج است، پس الف ج است، به ترتیب، کدام شکل از اشکال قیاس اقترانی، ترسیم شده و شرایط انتاج هر کدام به ترتیب، کدام است؟
- (۱) اوّل - سوّم - موجه بودن صغری و کلی بودن کبری - موجه بودن صغری و کلی بودن یکی از دو مقدمه  
 (۲) سوّم - اوّل - موجه بودن صغری و کلی بودن کبری - موجه بودن صغری و کلی بودن یکی از دو مقدمه  
 (۳) سوّم - اوّل - موجه بودن صغری و کلی بودن یکی از دو مقدمه - موجه بودن صغری و کلی بودن کبری  
 (۴) اوّل - سوّم - موجه بودن صغری و کلی بودن یکی از دو مقدمه - موجه بودن صغری و کلی بودن کبری
- ۲۵۰- هرگاه استدلال به کار رفته در محاورات، مرکب از «مشبهات، مخیلات، مسلمات، یقینیات» باشد، به ترتیب کدام یک از صناعات خمس مورد توجه متکلم قرار گرفته است؟
- (۱) جدل - برهان - شعر - مغالطه  
 (۲) شعر - جدل - برهان - خطابه  
 (۳) مغالطه - جدل - شعر - برهان  
 (۴) مغالطه - شعر - جدل - برهان
- ۲۵۱- انسان، زمانی در آستانه‌ی تفکر فلسفی قرار می‌گیرد که ..... و طلب فلسفه به بیان صدر المتألهین در ..... گرو ..... است.
- (۱) دچار حیرت شود - عبور از فطرت اوّل به فطرت ثانی  
 (۲) دچار حیرت شود - گذر از ماهیات و وصول به «وجود»  
 (۳) به صحنه‌ی «وجود» قدم بگذارد - عبور از فطرت اوّل به فطرت ثانی  
 (۴) به صحنه‌ی «وجود» قدم بگذارد - گذر از ماهیات و وصول به «وجود»
- ۲۵۲- اسحاق بن حنین و حنین بن اسحاق که به ترتیب، ..... و ..... بودند، به ترتیب، مترجم کتب ..... و ..... بودند.
- (۱) پدر - پسر - فلسفی - طبّی  
 (۲) پدر - پسر - طبّی - فلسفی  
 (۳) پسر - پدر - فلسفی - طبّی  
 (۴) پسر - پدر - طبّی - فلسفی
- ۲۵۳- مؤسس فلسفه ی اسلامی قالب یک نظام فلسفی با سرشت کاملاً استدلالی، متکی به ..... بود و مرز جدایی فلسفه از سفسطه، ..... ادراک آدمی است.
- (۱) قیاس برهانی - ابن سینا - اختلاط واقعیت با  
 (۲) فلسفه‌ی ارسطویی - ابن سینا - اختلاط واقعیت با  
 (۳) قیاس برهانی - ابونصر فارابی - استقلال واقعیت از  
 (۴) فلسفه‌ی ارسطویی - ابونصر فارابی - استقلال واقعیت از
- ۲۵۴- اگر گفته شود: هیچ چیز در جهان خود به خود و از روی «صدفه» و اتفاق، پدید نمی‌آید به نفعی ..... که مبنای ..... است، خط بطلان کشیده‌ایم.
- (۱) قانون نظم - تمام علوم  
 (۲) اصل علیّت - تمام علوم  
 (۳) قانون نظم - فلسفه و حکمت  
 (۴) اصل علیّت - فلسفه و حکمت
- ۲۵۵- اگر گفته می‌شود: «نظام عالم هستی، نظامی وجوبی و قطعی است» معنای این عبارت این است که ..... مقدم بر ..... است و آن‌جا که نظام جهان را به صورت دستگاهی منظم و مرتب می‌یابیم بدان جهت است که بین علّت و معلول ..... حاکم است.
- (۱) وجود - وجوب - سنخیت  
 (۲) وجود - وجوب - هم‌زمانی  
 (۳) وجود - وجوب - وجوب  
 (۴) وجود - وجوب - هم‌زمانی
- ۲۵۶- هرگاه اساس استدلال خود را تقدّم ..... بر ..... بگذاریم متوسل به برهان ..... در اثبات ..... شده‌ایم.
- (۱) وجود - وجوب - فارابی - ممکن الوجود  
 (۲) وجود - وجوب - ابن سینا - ممکن الوجود  
 (۳) وجوب - وجود - فارابی - واجب الوجود  
 (۴) وجوب - وجود - ابن سینا - واجب الوجود
- ۲۵۷- در اندیشه‌ی حکمت مشاء، وساطت در تدبیر نظام هستی به عهده‌ی ..... است و به اعتقاد ابن سینا، «واهب الصور» همان ..... است.
- (۱) موجودات مجرد - عقل فعال  
 (۲) موجودات مجرد - آفریننده ی جهان  
 (۳) اراده و مشیّت باری تعالی - عقل فعال  
 (۴) اراده و مشیّت باری تعالی - آفریننده ی جهان
- ۲۵۸- شده است و اولین منتقد، علیه افراطی گری عقلی ..... بود.
- (۱) اشاعره - معتزله - ابوالحسن اشعری  
 (۲) معتزله - اشاعره - ابوالحسن اشعری  
 (۳) معتزله - اشاعره - ابوحامد امام محمد غزالی  
 (۴) اشاعره - معتزله - ابوحامد امام محمد غزالی
- ۲۵۹- پیام آیه‌ی شریفه‌ی: «الحق من ربک» روشنایی بخش راه ..... شد که بگوید ..... است.
- (۱) سهروردی - حقیقت امری واحد و منسوب به منشأ واحد یعنی ذات الهی  
 (۲) ابن سینا - حقیقت امری واحد و منسوب به منشأ واحد یعنی ذات الهی  
 (۳) ابن سینا - عنایت که همان احاطه و شمول علم باری تعالی بر همه‌ی موجودات است، نظام احسن را رقم زده  
 (۴) سهروردی - عنایت که همان احاطه و شمول علم باری تعالی بر همه
- ۲۶۰- بحث و کنکاش از «هست‌ها» و «بایست‌ها» به ترتیب، بر عهده‌ی حکمت ..... و حکمت ..... است و علامه طباطبایی، عامل حرکت انسان را به سوی مقصد خود، یک حکم ..... می‌داند که ریشه در ادراکات ..... دارد.
- (۱) نظری - عملی - خبری - حقیقی  
 (۲) عملی - نظری - خبری - حقیقی  
 (۳) نظری - عملی - انشایی - اعتباری  
 (۴) عملی - نظری - انشایی - اعتباری

- ۲۶۱- کدام عبارت در خصوص رفتار انسان نادرست است؟  
 (۱) از ابتدای پیدایش انسان بر روی زمین، این مسأله که «انسان چگونه رفتار می‌کند؟» وجود داشته است.  
 (۲) این سوال که «انسان چگونه رفتار می‌کند؟» از بدو خلقت بشر وجود داشته است و در آینده هم وجود خواهد داشت.  
 (۳) کوشش‌های بسیاری برای یافتن پاسخ این سوال که «انسان چگونه رفتار می‌کند؟» از گذشته‌های دور صورت پذیرفته و انتها نیز خواهد داشت.  
 (۴) برای پاسخ به این پرسش که «انسان چگونه رفتار می‌کند؟» تلاش‌های بسیاری از گذشته تا به حال انجام یافته و در آینده نیز احتمالاً انجام می‌پذیرد.

- ۲۶۲- علم روان شناسی تقریباً چند سال است که به عنوان یک علم تجربی شناخته شده است؟  
 (۱) حدود ۱۲۰ سال (۲) بیش از ۱۳۰ سال (۳) کمی کمتر از ۱۳۰ سال (۴) کمی بیشتر از ۱۴۰ سال

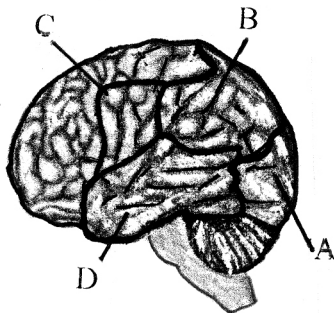
- ۲۶۳- کدام بیان در خصوص فعالیت روان‌شناسان درست است؟  
 (۱) روان‌شناسان نشان داده‌اند که بررسی و مطالعه‌ی رفتار انسان با روش علمی، کار دشواری نیست.  
 (۲) روان‌شناسان مشکلات مردم را تحلیل کرده و به آنها کمک می‌کنند تا با مشکلاتشان به نحو مؤثری کنار بیایند.  
 (۳) روان‌شناسان تلاش می‌کنند با بررسی و مطالعه‌ی دقیق رفتار انسان، به توصیف و تبیین علمی کامل رفتار انسان بپردازند.  
 (۴) روان‌شناسان کوشش می‌کنند با کمک روشهای علمی به بررسی دقیق رفتار انسان بپردازند تا بتوانند تا حدودی به توصیف و تبیین علمی رفتار نائل آیند.

- ۲۶۴- کدام عبارت نادرست است؟  
 (۱) نخستین گام در روان‌شناسی علمی، توصیف آزمون‌پذیر و تجربی از پدیده‌های روان‌شناختی مورد نظر است.  
 (۲) روان‌شناسان بایستی تلاش کنند در توصیف رفتار، حتی المقدور ارزش‌ها و پیش‌داوری‌های خود را بکار گیرند.  
 (۳) برای رسیدن به جواب قطعی در توصیف رفتار انسان، بایستی در اولین قدم، آنها را خوب توصیف نماییم.  
 (۴) تفاوت توصیف یک روان‌شناس از پدیده‌ی روان‌شناختی با یک انسان عادی در این است که روان‌شناس در توصیف، روش علمی به کار می‌برد.

- ۲۶۵- یکی از اهداف فعالیت علمی، پیش‌بینی پدیده‌ی روان‌شناختی مورد نظر است. این هدف در صورتی برآورده خواهد شد که:  
 (۱) رابطه‌ی علت و معلولی مورد توجه باشد.  
 (۲) جایگاه و اعتبار علمی پیش‌بینی بالا باشد.  
 (۳) توصیف تجربی از پدیده‌ی مورد مطالعه انجام شده باشد.  
 (۴) تبیین پدیده‌ی روان‌شناختی مورد نظر انجام گرفته باشد.

- ۲۶۶- کدام یک از بیان‌های زیر یک فرضیه تحقیقی است؟  
 (۱) چرا احترام به پدر و مادر باعث کاهش اضطراب و استرس دانش‌آموزان سنین ۶ تا ۱۸ ساله می‌شود.  
 (۲) چطور می‌توان اثر منفی صداهای پیرامونی مکان مطالعه را بر روی عملکرد یادگیری و یادآوری کاهش داد.  
 (۳) مشاهده برنامه‌های ماهواره‌های خارجی موجب افزایش دروغگویی فرزندان پسر و دختر خانواده‌های شهر تهران می‌شود.  
 (۴) آیا میان تحصیلات پدر و تحصیلات مادر در خانواده‌های اجاره‌نشین استان گیلان با پیشرفت تحصیلی دانش‌آموزان مقطع ابتدایی آنان رابطه وجود دارد.

- ۲۶۷- مطابق تصویر روبه‌رو، پردازش‌های بینایی پیشرفته در کدام بخش صورت می‌گیرد؟



- (۱) بخش (A)  
 (۲) بخش (B)  
 (۳) بخش (C)  
 (۴) بخش (D)

- ۲۶۸- در حالی که مشغول د

می‌زنید، این یادآوری چه نوع یادآوری است؟

- (۱) یادآوری نهانی  
 (۲) یادآوری با روش بازشناسی  
 (۳) یادآوری با کمک سرنگ  
 (۴) یادآوری با روش آزاد

- ۲۶۹- در فرضیه‌ی زیر، متغیر وابسته کدام است؟

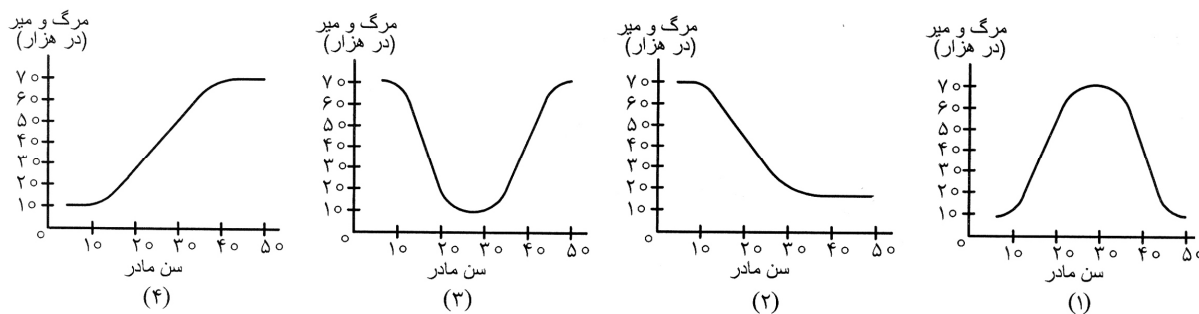
«در میان داوطلبان گروه آزمایشی علوم انسانی در آزمون سراسری سال ۱۳۸۹ در استان تهران، میزان انتخاب رشته‌ی روان‌شناسی در نزد داوطلبان دختر، بیش از داوطلبان پسر این گروه آزمایشی است.»

- (۱) جنسیت (دختر - پسر)  
 (۲) داوطلبان گروه آزمایشی علوم انسانی  
 (۳) آزمون سراسری سال ۱۳۸۹  
 (۴) میزان انتخاب رشته‌ی روان‌شناسی

- ۲۷۰- کدام یک جزء تفکر انتزاعی به حساب می‌آید؟

- (۱) جاندار پنداشتن هر شی متحرک  
 (۲) بقای وزن به رغم تغییر شکل اشیا  
 (۳) استدلال در خصوص ضرورت وجود عدالت  
 (۴) حضور دایمی فرد به رغم عدم حضور فیزیکی

۲۷۱- منحنی رابطه ی سنها در با خطر مرگ جنین یا نوزاد تقریباً به چه شکل است؟



۲۷۲- قشر خاکستری مغز بر چه اساس تقسیم بندی می شود؟

- (۱) سرعت و دقت عمل در پردازش
- (۳) حجم اطلاعات وارده و حجم اطلاعات صادره

۲۷۳- کدام عامل در یادآوری مؤثر فرد مشکل ایجاد می کند؟

- (۱) پیش از هر چیز استفاده از رمزگردانی
- (۳) یادآوری یا بازشناسی بلافاصله بعد از یادگیری

۲۷۴- اگر بر اثر بیماری یا وراثت، سلول های مخروطی چشم فردی آسیب ببینند، آن گاه چه تأثیری بر درک محیط پیرامون می گذارد؟

- (۱) چشم فرد در نور کم، اشیاء را اصلاً نمی بیند.
- (۲) فرد، رنگ و جزئیات اشیاء را به درستی درک نمی کند.
- (۳) فرد، در ادراک اشیاء با مشکلی مواجه نمی شود اما در بازنمایی اطلاعات در مغز با مشکل مواجه می شود.
- (۴) فرد نمی تواند اطلاعات بینایی را که از طریق چشم خود دریافت کرده به صورت یک تجربه ادراکی با هم ترکیب کند.

۲۷۵- کدام عبارت، بیانگر تیپ شخصیتی (الف) است؟

- (۱) خون را با خون نمی شویند.
- (۳) کلوخ انداز را پاداش سنگ است.

۲۷۶- خانم خانداری که در حین آشپزی به برنامه رادیویی گوش می دهد از کدام نوع توجه استفاده می کند؟

- (۱) توجه متمرکز
- (۲) توجه ارادی
- (۳) توجه پراکنده
- (۴) توجه غیرارادی

۲۷۷- کدام فعالیت می تواند به یادگیری عمقی درجه دوم منجر شود؟

- (۱) نوشتن از روی متن
- (۳) خواندن از روی یک مقاله
- (۲) تهیه یک مقاله
- (۴) نوشتن از روی لغات ناآشنای یک متن

۲۷۸- نقش درمانگر بینشی کدام است؟

- (۱) ایجاد رابطه ی درمانگر - محوری در جهت جلب اعتماد
- (۲) ترغیب درمانجو در جهت استفاده از روش های درمانی
- (۳) تشویق درمانجو در جهت برقراری روابط اجتماعی خوب
- (۴) کمک به درمانجو در جهت درک درست از تواناییها و ناتوانیهای خود

۲۷۹- گستردگی، تنوع رفتاری، همچنین انواع گسترده ی اختلالهای روانی، باعث شده است که:

- (۱) مراجعه کنندگان در طیف گسترده ی قرار گیرند.
- (۳) نداشتن کنترل بر رفتار، عزت نفس را پایین بیاورد.
- (۲) اختلالات روانی علت های شخصی و محیطی داشته باشند.
- (۴) مشاوران بتوانند در زمینه های خاص مشاوره بدهند.

۲۸۰- کسانی که تیپ شخصیتی «ب» دارند معمولاً .....

- (۱) با دیگران رقابت نمی کنند.
- (۳) از بیکاری و استراحت رنج می برند.
- (۲) یک چشمشان به ساعت است.
- (۴) زودتر از همه از سرمیز غذا بلند می شوند.